

ALBIGNY

SUR SAÔNE

Village des Monts d'Or



#72
LE MAG MUNICIPAL
PRINTEMPS 2026



Dossier

VOTRE NOUVEAU CONSEIL MUNICIPAL



LA CHASSE AUX ŒUFS, UN RENDEZ-VOUS FAMILIAL INCONTOURNABLE !

Le 5 avril, la traditionnelle chasse aux œufs, organisée par le Conseil Municipal des Enfants au Parc de l'Accueil, a rassemblé petits et grands gourmands venus dénicher les précieux chocolats cachés dans le parc. Moment fort de la matinée : la quête des œufs d'or, qui a permis à deux chanceux de remporter de délicieux cadeaux chocolâtés ! Une belle parenthèse printanière, placée sous le signe du partage et de la convivialité, avec des paniers bien garnis et des sourires sur tous les visages. —



“La vraie générosité envers l’avenir consiste à tout donner au présent.”

Albert Camus

Chères Albignolaises, chers Albignolais, Chers amis,

C’est avec un profond sentiment de gratitude et de responsabilité que je m’adresse à vous de nouveau en tant que Maire de notre Commune.

Le scrutin de mars dernier a permis l’installation d’un nouveau Conseil municipal. Dans un contexte particulier, avec une seule liste présentée, je remercie sincèrement toutes celles et ceux qui se sont exprimés ainsi que celles et ceux qui nous ont témoigné leur confiance.

Cette situation nous oblige, peut-être encore davantage.

Elle nous engage à être à la hauteur des attentes, à rester à l’écoute de chacun et à faire vivre pleinement le débat, l’échange et la proximité qui fondent la vie communale.

À l’issue de cette élection, une équipe s’est mise en place, une équipe renouvelée, compétente et expérimentée. Les délégations ont été confiées en fonction des savoir-faire et des souhaits de chacun, les responsabilités partagées et tous contribuent désormais avec sérieux et bienveillance à faire avancer Albigny.

Parce qu’au fond, être élu, ce n’est pas seulement décider !

C’est être présent.

À l’écoute.

Disponible.

C’est faire du lien.

Dans un monde qui peut parfois sembler incertain ou fragmenté, la Commune demeure ce repère essentiel. Un lieu de proximité, d’échanges et d’attention portée aux autres. Un lieu où la vie se partage simplement au quotidien.

Et, c’est bien cela qui fait la richesse d’Albigny : ses habitants, ses associations, ses commerçants, ses artisans, ses entrepreneurs, ses agents, ses bénévoles... toutes celles et ceux qui, chaque jour, font vivre notre village et lui donnent son âme.

Avec le printemps, notre commune retrouve ses couleurs, son énergie, ses moments de convivialité. Les rires des enfants dans nos parcs, les rencontres au détour d’une rue, les événements associatifs et festifs qui rassemblent... autant de signes d’une vie locale dynamique, chaleureuse et profondément humaine.



Avec l’ensemble de la nouvelle équipe municipale, nous poursuivrons le travail engagé avec la même exigence, la même écoute et la même volonté qu’au mandat précédent : agir pour tous, en restant fidèles à ce qui nous unit.

Nous avançons pas à pas, avec humilité et détermination, en prenant soin de ce que nous construisons ensemble, pierre après pierre. Avec la conviction que c’est dans l’attention portée aujourd’hui à chacun, dans ces gestes simples du quotidien, que se dessine l’avenir de notre commune.

Bien à vous,
Votre Maire
Yves Chipier

Retour en images



1



2

© Frédéric Michel



3



4



5



6



7

1 — Bibliothèque - Atelier créatif : Le vendredi 20 février, à la bibliothèque municipale, l'illustratrice Marion Cluzel a animé un atelier créatif. Petits et grands ont uni leurs talents pour réaliser une œuvre collective autour du thème de l'eau. **2 — Soirée Tango Argentin :** Le dimanche 8 mars, l'Espace Henri Saint-Pierre a vibré au rythme du tango argentin avec près de 120 danseurs venus de toute la région. Entre le concert de l'ensemble La Cortina et l'énergie des bénévoles, la soirée, organisée par La Cerise sur le Tango, a été une belle réussite. **3 — Bibliothèque - Printemps des poètes :** Le vendredi 20 mars s'est tenue la soirée du Printemps des poètes. Une heure de musique et de poésie, partagée avec une vingtaine de participants, dans une ambiance chaleureuse et conviviale. **4 — Défilé de printemps de PEGASE :** Le 21 mars, le parc de la commune s'est transformé en une véritable scène festive à l'occasion d'un défilé déguisé organisé par l'association PEGASE. Le cortège, parti du parc de l'Accueil, a fait escale au pavillon Chauviré avant de poursuivre son parcours à l'intérieur du centre hospitalier et de l'hôpital gériatrique. De retour au parc, les participants ont partagé un goûter convivial, ponctué par la distribution de fleurs aux personnes âgées rencontrées tout au long du trajet, sans oublier la halte chez Zymo pour une dégustation de bières. **5 — Bibliothèque - Quais du Polar :** Le 27 mars, la bibliothèque a organisé une table ronde pour la 22^e édition du festival 'Quais du Polar', avec Amos Frappa, historien, et Richard Schittly, journaliste, devant une quarantaine de curieux. **6 — Concert de printemps du MLA :** Le 28 mars, l'association Musique Loisirs Albigny a fait vibrer la salle du Lavoir pour son concert de printemps. **7 — Carnaval :** Le 03 avril, petits et grands ont sorti leurs plus beaux costumes pour le carnaval de l'école ! Un grand merci aux ATSEM pour leur implication !



CHANGEMENT D'HORAIRE

À compter du 6 juillet et pour toute la période estivale, la mairie et la bibliothèque adaptent leurs horaires.

La mairie	La bibliothèque
<ul style="list-style-type: none"> • Lundi, mardi, jeudi et vendredi : 8h30 – 12h30 (fermeture l'après-midi, accueil téléphonique uniquement) • Samedi matin : fermé <p>Le retour aux horaires habituels est prévu pour le 1^{er} septembre 2026 avec une ouverture un samedi matin sur deux</p>	<ul style="list-style-type: none"> • Mercredi : 14h – 18h • Vendredi : 16h – 18h • Samedi : 9h – 12h30 <p>Fermeture annuelle : du samedi 1^{er} août à 12h30 au mercredi 26 août à 14h</p> <p>Fermeture exceptionnelle : vendredi 28 août</p>



TOODEGO TOUS VOS SERVICES ET DÉMARCHES À PORTÉE DE CLIC

Panne d'éclairage, route abîmée ou travaux non signalés ? En quelques clics, vous alertez les services compétents qui interviennent rapidement pour résoudre le problème.

Toodego propose un large éventail de services, classés par catégorie pour trouver rapidement celui qui vous intéresse.

- Cadre de vie et environnement.
- Collecte et tri des déchets.
- Démarches administratives.
- Eaux potables et usées.
- Logement et habitat.
- Loisirs, culture et sports.
- Sécurité et signalement.
- Urbanisme...

Plus d'infos

Découvrez les fonctionnalités sur www.toodego.com

NOUVEAU DEPUIS L'AUTOMNE 2025

COLLECTE DES ENCOMBRANTS À DOMICILE

Si vous ne pouvez ou ne souhaitez pas vous rendre en déchèterie, vous pouvez demander gratuitement la collecte de vos électroménagers importants et/ou de vos objets encombrants :

- **Gros électroménager :** jusqu'à 12 appareils par rendez-vous.
- **Canapés, matelas, mobilier... :** jusqu'à quatre objets par rendez-vous.

Bon à savoir

- Le volume et le poids à collecter sont limités à 3 m³ et 80 kg

par encombrant afin qu'il soit transportable par deux personnes.

- Nombre de rendez-vous limité à trois par foyer/an.
- Sans ascenseur, le service de collecte est limité au 5^e étage maximum.
- Avec ascenseur, il n'y a pas de limite d'étage.
- Les objets en bon état sont réorientés vers des structures locales de l'Économie sociale et solidaire pour favoriser le réemploi.

Ces services sont gratuits et disponibles sur rendez-vous sur



le site Internet de la Métropole : www.grandlyon.com/mes-services-au-quotidien/gerer-ses-dechets/prendre-rendez-vous-pour-la-collecte-des-encombrants ou au : 04 51 42 21 63, le mardi de 10h à 13h ou le jeudi de 14h à 17h.



ALBIGNY-SUR-SAÔNE deuxième commune où il fait bon vivre en 2026 !

Pour la deuxième année consécutive, Albigny-sur-Saône brille dans le classement national des “Villes et Villages où il fait bon vivre”, en progressant d’une place et en se hissant à la 2^e position parmi les communes de 2 000 à 3 500 habitants du département, après une 3^e place l’an dernier.

Classement départemental
(strate 2 000 - 3 500 hab.) :



Ce classement repose sur une analyse rigoureuse de 197 critères, répartis en 11 grandes catégories couvrant tous les aspects du quotidien : qualité de vie, sécurité, santé, transports, commerces et services, éducation, protection de l’environnement, finances et impôts locaux, solidarité, sports et loisirs, et attractivité immobilière.



Albigny se distingue particulièrement dans plusieurs domaines clés, avec des notes (en %) au dessus de la moyenne !

- Transports : + 30,8 % au-dessus de la moyenne.
- Finances : + 21,3 % au-dessus de la moyenne.
- Santé : + 15,4 % au-dessus de la moyenne.
- Solidarité : + 14,7 % au-dessus de la moyenne.
- Éducation : + 12 % au-dessus de la moyenne.

Ces excellents résultats sont le reflet d’une gestion municipale rigoureuse et équilibrée, associée à une accessibilité remarquable, notamment en matière de transports, des atouts particulièrement appréciés par les Albignolais.

La Municipalité se félicite de cette progression qui récompense l’engagement de tous : élus, agents, bénévoles, associations et habitants. Ensemble, ils contribuent chaque jour à faire d’Albigny-sur-Saône un village dynamique, solidaire et agréable à vivre. —

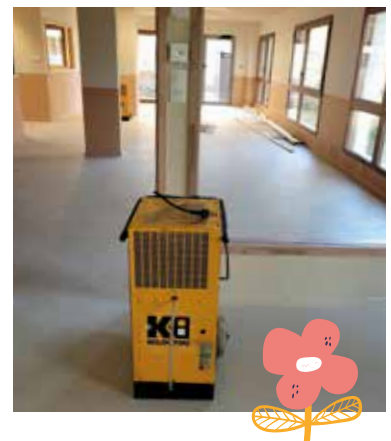
LES ALBINOUS, UNE INAUGURATION RETARDÉE

La nouvelle crèche Les Albinous, très attendue des familles, verra son inauguration retardée. Les travaux étaient presque achevés et la Municipalité se réjouissait déjà de pouvoir offrir aux tout-petits un nouveau lieu d’accueil chaleureux et moderne.

Malheureusement, un dégât des eaux sur le chantier a rendu les locaux temporairement inaccessibles. Une expertise est en cours afin d’évaluer l’ampleur

des réparations nécessaires et de garantir un espace sûr et sain pour les enfants comme pour le personnel de la crèche. —

Malgré ce contretemps, la Commune tient à rassurer les familles : tout est mis en œuvre pour que la crèche ouvre ses portes dans les meilleurs délais.



POSE LA PREMIERE PIERRE du futur collège Marie Marvingt



Le 28 janvier dernier, en présence du Conseil Municipal des Enfants, Albigny-sur-Saône a célébré un moment fort pour son avenir éducatif avec la cérémonie de pose de la première pierre du futur collège Marie Marvingt, qui ouvrira ses portes en septembre 2027. Situé avenue Henri-Barbusse, ce nouvel établissement pourra accueillir plus de 700 élèves et proposera un cadre moderne et innovant pour l'apprentissage des jeunes du Val de Saône.

Pourquoi Marie Marvingt ?

Le choix du nom du collège a été participatif. Après une concertation avec la Métropole et sur proposition du Conseil Municipal des Enfants, il a été décidé de rendre hommage à Marie Marvingt, figure emblématique de courage et de détermination. Pionnière de l'aviation et dans de nombreux domaines, elle est devenue la femme la plus décorée de France avec 34 distinctions, dont la Légion d'honneur et la Croix de guerre avec palmes.

Sportive accomplie et aventurière, elle fut l'une des premières femmes à voler en solo. Son parcours fait écho à l'histoire de notre commune, intimement liée aux frères Voisin, pionniers de l'aviation. Pendant la Première Guerre mondiale, elle prit même le risque de se déguiser en homme pour rejoindre le front.

Le nom du collège symbolise ainsi le courage, la persévérance et l'excellence : des valeurs que l'établissement souhaite transmettre à ses élèves pour les inciter à oser, explorer et se dépasser.

Un collège moderne et respectueux de l'environnement

Le futur collège a été conçu pour allier modernité, confort et respect de l'environnement. Construit en U avec sa cour centrale orientée Sud, le bâtiment bénéficiera d'une exposition optimale et d'une capacité énergétique renforcée. Le chauffage sera assuré par la géothermie et la construction privilégiera le bois ainsi que d'autres matériaux biosourcés pour limiter l'empreinte écologique.

Le restaurant scolaire pourra accueillir jusqu'à 650 demi-pensionnaires et fonctionnera en régie exemplaire avec l'objectif de proposer 100 % de produits bio et 50 % de produits locaux, préparés sur place.

Avec ce projet ambitieux, Albigny confirme sa volonté de proposer une éducation de qualité dans un cadre durable et inspirant, offrant à ses jeunes générations un environnement propice à la réussite et à l'épanouissement.



© Atelier Métis architectes

32
salles
d'enseignement



3
logements
de fonction
indépendants
de type T4

7 000^M
de surface totale
pensée pour
le confort et
l'efficacité des
espaces éducatifs

LE RESTAURANT SCOLAIRE labélisé EGalim

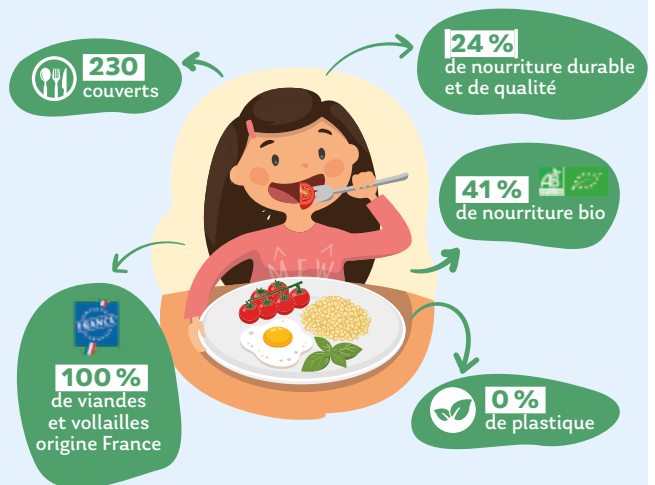
En 2025, le restaurant scolaire a franchi un cap important en matière de qualité alimentaire et de développement durable, en s'inscrivant pleinement dans la réglementation EGalim. Cette démarche vise à garantir aux élèves des repas sains, responsables et respectueux de l'environnement.

► Une alimentation de qualité

La Commune s'engage à proposer une alimentation de qualité. Les repas sont élaborés à partir de produits de saison et conçus pour être équilibrés : viandes et volailles d'origine française, plats riches en protéines et options végétariennes afin de répondre à tous les besoins nutritionnels.

► Un impact environnemental réduit

Le restaurant scolaire a également mis en place des pratiques écoresponsables avec de nombreuses actions pour lutter contre le gaspillage alimentaire et une sensibilisation des élèves et du personnel à une consommation responsable. —



LES ÉLÈVES DE CE2 DÉCOUVRENT les coulisses de la démocratie

Le 26 février, les élèves de CE2 de l'école Les Frères Voisin ont eu le privilège de rencontrer le Maire, Yves Chipier et Blandine Brocard, Députée de la 5^e circonscription du Rhône. Un après-midi placé sous le signe de la curiosité et de l'apprentissage !

► Une immersion dans le fonctionnement des institutions françaises

Madame Brocard a expliqué aux enfants son rôle à l'Assemblée nationale, le processus de création des lois et le quotidien d'une Députée. De son côté, le Maire a présenté le Conseil municipal, sa composition, le rôle des élus et des agents municipaux ainsi que le fonctionnement d'une mairie au quotidien. Les échanges ont été riches et animés, ponctués de

nombreuses questions des élèves, témoignant de leur intérêt pour la vie citoyenne.

La visite a également été l'occasion de (re)découvrir les symboles de la République : la Marianne, le drapeau tricolore, la Marseillaise et notre devise "Liberté, Égalité, Fraternité."

Un moment vivant, instructif et convivial qui a permis aux enfants de mieux comprendre les

institutions et le rôle de chacun dans une démocratie. —



INSCRIPTION AU RESTAURANT SCOLAIRE

Pensez-y dès maintenant

► Première inscription ou ajout d'un enfant supplémentaire, rendez-vous en mairie

- Du 18 mai au 24 juin 2026
- Du lundi au vendredi, de 8h30 à 12h30

► Enfants déjà inscrits

Réinscriptions en ligne via le Portail Familles. Un courriel d'information sera adressé aux parents dès son ouverture.

► Une tarification adaptée aux revenus

La Commune poursuit son engagement en faveur des familles en maintenant le dispositif national "la cantine à 1 euro", destiné aux foyers aux revenus les plus modestes. Ce dispositif fait l'objet d'une convention renouvelée avec l'État pour une durée de trois ans.

Pour l'année scolaire 2026/2027, les tarifs sont définis selon le quotient familial :

Tranches	Quotient familial	Tarif du repas
Tranche 1	Inférieur à 1 000 €	1,00 €
Tranche 2	De 1 001 à 1 500 €	2,50 €
Tranche 3	De 1 501 à 1 900 €	4,00 €
Tranche 4	De 1 901 € et au-delà	5,50 €

Documents à fournir :

- Livret de famille (original).
- Jugement de divorce (en cas de séparation).
- Nom et numéro de votre assurance responsabilité civile.
- Attestation CAF (Caisse Allocations Familiales) récente, mentionnant le quotient familial.
- Certificat médical (PAI) en cas d'allergie ou de pathologie.
- RIB + autorisation de prélèvement automatique si mode de règlement choisi. —

Plus d'infos

Service scolaire :
d.girodet@mairie-
albignysursaone.fr
ou 06 31 38 04 91

INSCRIPTIONS À L'ÉTUDE SURVEILLÉE ET AU PÉRISCOLAIRE

Les inscriptions ouvriront à partir du **mercredi 6 juin 2026**.

Un courriel d'information sera adressé à l'ensemble des parents, précisant les modalités d'inscription. —



KERMESSE DE L'ÉCOLE

Rendez-vous le samedi 13 juin de 10h à 14h, à l'école pour un moment festif en famille.

Animations et bonne humeur au programme ! Organisée par Pegase. Réservé aux familles de l'école. —





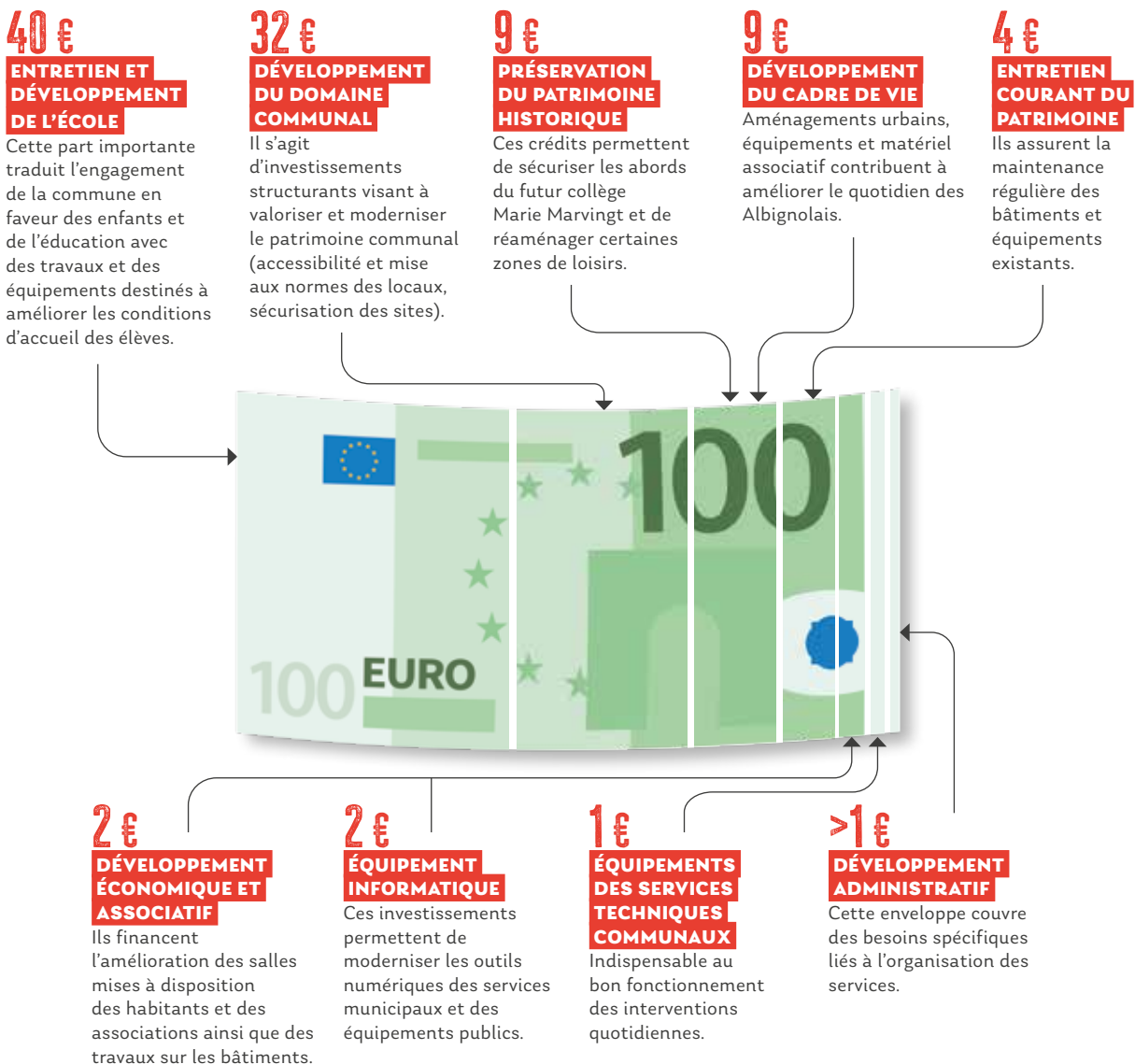
FONCTIONNEMENT
4,7 MILLIONS D'€

INVESTISSEMENT
2 MILLIONS D'€

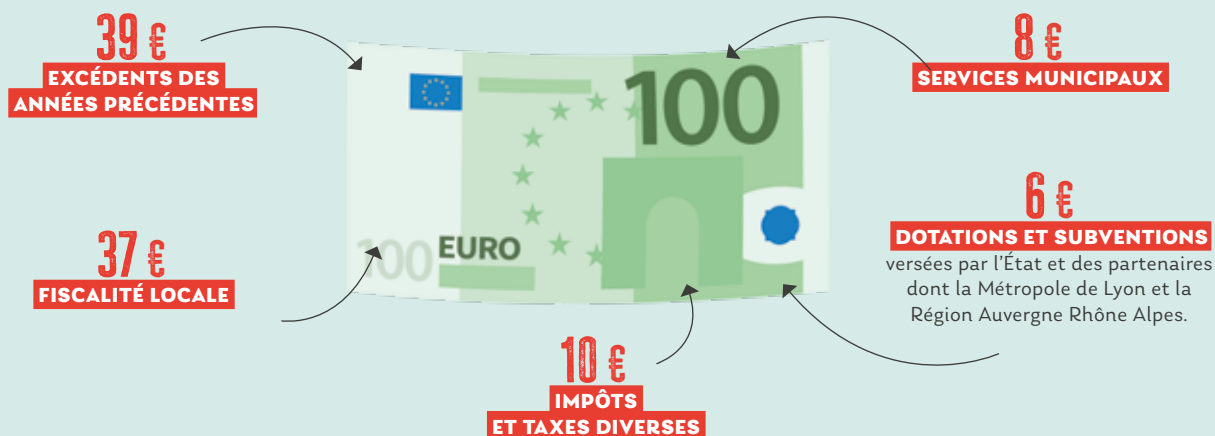
Chaque année, la Commune vote son budget afin d'assurer le bon fonctionnement des services publics et de préparer l'avenir. Derrière ces chiffres parfois complexes, il y a une réalité concrète : faire vivre Albigny au quotidien tout en construisant son futur.

Pour rendre ce budget plus lisible, nous vous proposons une approche concrète : imaginer que les **dépenses d'investissements prévus en 2026** correspondent à un billet de 100 €.

Pour 100€ dépensés en investissement, la Commune consacre...



D'où viennent ces 100 € ?



Ce budget 2026 traduit clairement les priorités de la Municipalité

Investir en faveur de l'éducation et la jeunesse, préserver et valoriser le patrimoine communal, améliorer durablement le cadre de vie et maintenir une gestion financière responsable. Cette année encore, la Municipalité poursuit une politique d'investissements ambitieuse pour améliorer le cadre de vie, moderniser les équipements publics et répondre aux besoins de tous.

Malgré d'importants projets, les impôts locaux n'ont pas été augmentés

La Commune a fait le choix de préserver le pouvoir d'achat des familles tout en maintenant un niveau d'investissement élevé.

Grâce à une gestion rigoureuse, la pression fiscale demeure maîtrisée. La situation financière de la Commune reste saine avec une capacité de désendettement tout à fait soutenable. Ce sérieux budgétaire permet d'assurer la réalisation de nouveaux projets sans compromettre l'équilibre futur des finances municipales.

Les subventions versées en 2026

Cette année, la Commune consacre une part importante de son budget au soutien des structures locales. Ces subventions permettent de garantir des services essentiels, d'accompagner les familles et de faire vivre le tissu associatif. Pour en faciliter la lecture, imaginons là encore que le montant total des subventions correspond à un billet de 100 €.

Sur 100 € de subventions versées :



Ces structures jouent un rôle essentiel en matière d'accompagnement social et de services à la population.



Il intervient auprès des publics les plus fragiles et renforce la solidarité.



Elles contribuent à l'animation du village et au lien social à travers des activités sportives, culturelles et solidaires.

Travaux

MAIRIE, les travaux des murs de soutènement presque terminés !

Depuis plusieurs mois, d'importants travaux de rénovation ont été engagés sur les murs de soutènement de la mairie fragilisés par le temps. Ces ouvrages essentiels qui garantissent la stabilité des terrains et la sécurité des usagers ont bénéficié d'une remise à neuf complète.

Les équipes ont œuvré pour consolider et moderniser ces structures afin de leur offrir une seconde jeunesse. Aujourd'hui, le chantier touche à sa fin et les résultats sont déjà visibles. Seule étape restante : la pose du garde-corps, prévue d'ici mai. Cet aménagement viendra finaliser les travaux en renforçant la sécurité du site pour tous. La Municipalité se félicite de ce projet qui contribue à l'amélioration du cadre de vie et à la préservation des infrastructures communales. —

Avant



Après



Avant



Après



ACCESSIBILITÉ le point sur les travaux en cours

Les travaux visant à rendre la mairie pleinement accessible sont presque terminés.

Les usagers pourront très prochainement bénéficier de ces nouveaux aménagements pensés pour tous. —

Avant



Après



Nouveautés

- Une rampe d'accès facilitant l'entrée pour les Personnes à Mobilité Réduite.
- Une porte principale élargie, conforme aux normes PMR.

Des améliorations qui garantissent un accueil plus sûr et plus confortable pour chacun. L'installation du garde-corps, prévue courant avril achèvera ces travaux essentiels à l'accessibilité et à la sécurité de tous.

LA VOIE LYONNAISE 3 BIENTÔT ACHEVÉE UNE LIAISON MAJEURE DU NORD AU SUD DE LA MÉTROPOLE

Plus longue ligne du réseau des Voies Lyonnaises, la ligne 3 relie les extrémités Nord et Sud du territoire métropolitain. Le VL3 s'étend de Quincieux/Genay à Givors sur une distance totale de 57 kilomètres. Elle dessert de nombreuses communes situées le long de la Saône dont Albigny-sur-Saône. Les travaux entamés en 2025 touchent à leur fin. Le marquage au sol réalisé fin mars marque une étape importante vers la mise en service complète de cet axe structurant. Avec l'élargissement des trottoirs et la création de pistes cyclables, l'aménagement rend les déplacements plus agréables et plus sûrs pour les automobilistes comme pour les cyclistes et piétons. —

VOTRE NOUVELLE ÉQUIPE MUNICIPALE



RÉSULTATS DES ÉLECTIONS MUNICIPALES ET MÉTROPOLITAINES

Le 15 mars, la liste unique “Unis pour Albigny”, conduite par le maire sortant Yves Chipier, a remporté l’élection municipale avec la totalité des suffrages exprimés. Elle a obtenu 940 voix et l’ensemble des 23 sièges du Conseil municipal.

Votre équipe municipale

LE MAIRE



**YVES
CHUPIER**

"Albignolais depuis toujours, j'ai grandi ici, j'y ai construit ma famille et, depuis 2020, j'exerce la responsabilité de maire avec humilité et exigence. Dans la continuité de ce second mandat, je poursuis cet engagement avec la même attention : préserver ce qui fait l'âme d'Albigny tout en accompagnant son évolution avec équilibre. Avec l'équipe municipale, nous avançons, pas à pas, au plus près de vous, pour faire vivre un village qui nous ressemble. Un engagement tient en une conviction simple : faire du lien, entre les habitants, les générations et les projets. Avec douceur, bienveillance... et Albigny au cœur."

LES MAIRES ADJOINTS



**MARYLINE
SAINT-CYR**

Députée à l'économie locale et de proximité, à la vie associative, culturelle et sportive
"Engagée à dynamiser l'économie locale, soutenir activement le tissu associatif et promouvoir une vie culturelle et sportive riche, accessible à tous et porteuse de lien social."



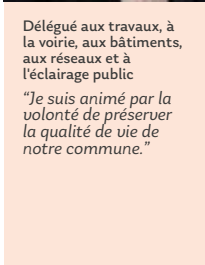
**JULIEN
BODRERO**

Député à l'urbanisme, à l'aménagement du cadre de vie et à l'environnement
"Je m'engage à mettre mes compétences au service d'actions concrètes pour améliorer notre quotidien, notre environnement et le dynamisme d'Albigny."



**MURIEL
JAMET**

Députée à l'enfance, jeunesse et parentalité, aux affaires scolaires et périscolaires
"Il faut œuvrer pour offrir aux enfants un cadre de vie sécurisé et bienveillant, mais aussi pouvoir développer de nouveaux projets au bénéfice de l'enfance."



**THIERRY
SAUNIER**

Député aux travaux, à la voirie, aux bâtiments, aux réseaux et à l'éclairage public
"Je suis animé par la volonté de préserver la qualité de vie de notre commune."



**MARIE LAURE
WACK-PHILIBERT**

Députée aux affaires sociales et à la solidarité
"Nous allons développer une commune solidaire, attentive et inclusive, au service de toutes les générations."



LES CONSEILLERS DÉLÉGUÉS



**ALEXANDRE
ROBERT**

Citoyenneté, au devoir de mémoire, au protocole patriotique et aux relations militaires
"Je souhaite mettre au service de la commune mes 24 années d'expériences au sein des forces armées, mon sens du devoir et mon engagement"



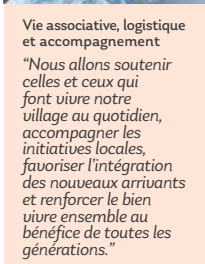
**SÉVERINE
DESSALCES**

Communication institutionnelle et numérique
"Albigny me tient profondément à cœur. Je veux poursuivre cette aventure collective avec la même énergie et le même engagement, au service de notre village."



**CHRISTOPHE
LUCAS**

Tranquillité publique et à la prévention des risques
"Je m'engage à veiller à la sécurité, au bien-être des habitants et à la mise en œuvre d'actions visant à anticiper et réduire les situations à risque sur le territoire communal."



**ALEXANDRE
DI MEZZA**

Vie associative, logistique et accompagnement
"Nous allons soutenir celles et ceux qui font vivre notre village au quotidien, accompagner les initiatives locales, favoriser l'intégration de nouveaux arrivants et renforcer le bien vivre ensemble au bénéfice de toutes les générations."



**MARIE CHRISTINE
CORREDERA**

Patrimoine communal, au fleurissement et à l'embellissement communal
"Engagée de longue date dans la vie communale, je connais les enjeux du quotidien à Albigny et souhaite transmettre mon expérience pour accompagner la nouvelle génération d'élus"



**FRÉDÉRIC
SALVI**

Santé et à la prévention
"Mieux grandir, mieux vieillir est le socle fondamental du mieux vivre et est une nécessité dont chacun d'entre nous doit avoir accès."





Affaires scolaires, à la vie des écoles et aux relations familiales
"Il est primordial d'écouter les besoins des habitants, petits et grands, et de participer à des projets concrets pour des solutions durables."

SANDRINE TOP



Coordination des ressources municipales et à l'innovation
"Convaincu du potentiel d'Albigny, je souhaite participer à la modernisation de nos méthodes, à l'optimisation de nos actions et à l'accompagnement des projets de demain."

KÉVIN ROCHA



Finances locales
"Je crois à une gestion participative de notre collectivité, à l'amélioration constante du bien vivre ensemble et au rôle essentiel de transmission entre générations."

SERGE PROUVEUR

LES CONSEILLERS MUNICIPAUX



"Nous devons renforcer le bien vivre ensemble et accompagner le dynamisme de notre commune, dans un esprit collectif et de proximité."

VALÉRIE ARGENTO



"Nous allons développer et améliorer la vie de notre village, le rendre encore plus agréable et attractif."

OLIVIER PERIGNON



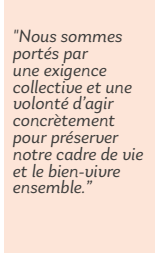
"Nous collaborerons autour de projets qui façonneront notre village, en renforçant le bien vivre ensemble."

SANDRINE GOYET-DEBORDE



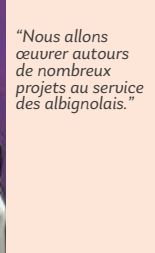
"Nous souhaitons préserver cette qualité de vie, renforcer la sécurité et cultiver un lien de proximité fondé sur l'écoute, la confiance et le quotidien partagé."

DAVID BOURGEON



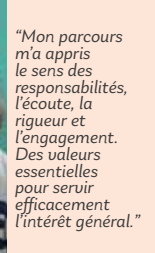
"Nous sommes portés par une exigence collective et une volonté d'agir concrètement pour préserver notre cadre de vie et le bien-vivre ensemble."

JULIE BOULEZ-ALLOYEAU



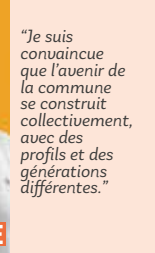
"Nous allons œuvrer autour de nombreux projets au service des albignolais."

NATHALIE DEPAOLI



"Mon parcours m'a appris le sens des responsabilités, l'écoute, la rigueur et l'engagement. Des valeurs essentielles pour servir efficacement l'intérêt général."

NICOLAS PONSONNAILLE



"Je suis convaincue que l'avenir de la commune se construit collectivement, avec des profils et des générations différentes."

BERGAMOTE RICHARD

LES COMMISSIONS MUNICIPALES



COMMISSION ÉCONOMIE LOCALE ET DE PROXIMITÉ, VIE ASSOCIATIVE, CULTURELLE ET SPORTIVE

- Maryline SAINT-CYR
- Olivier PERIGNON
- Valérie ARGENTO
- Séverine DESSALCES
- Sandrine GOYET-DEBORDE
- Alexandre DI MEZZA
- Julie BOULEZ-ALLOYEAU



COMMISSION URBANISME ET AMÉNAGEMENT, CADRE DE VIE ET ENVIRONNEMENT

- Julien BODRERO
- Julie BOULEZ-ALLOYEAU
- Marie-Christine CORREDERA
- Nathalie DEPAOLI
- Nicolas PONSONNAILLE
- David BOURGEON



COMMISSION ENFANCE, JEUNESSE, PARENTALITÉ, AFFAIRES SCOLAIRES ET PÉRISCOLAIRE, ACCOMPAGNEMENT À LA CITOYENNETÉ

- Muriel JAMET
- Sandrine TOP
- Bergamote RICHARD
- Frédéric SALVI
- Alexandre ROBERT
- Christophe LUCAS



COMMISSION TRAVAUX, VOIRIE ET PATRIMOINE

- Thierry SAUNIER
- Marie-Christine CORREDERA
- Nathalie DEPAOLI
- Kévin ROCHA
- Serge PROUVEUR
- Nicolas PONSONNAILLE
- Séverine DESSALCES



LES COMMISSIONS AD'HOC

COMITÉ DE RÉDACTION DU MAG MUNICIPAL ET COMMUNICATION

- Yves CHIPIER
- Séverine DESSALCES
- Kévin ROCHA
- Bergamote RICHARD
- Valérie ARGENTO



COMMISSION SÉCURITÉ, PARTICIPATION CITOYENNE ET PRÉVENTION DES RISQUES

- Yves CHIPIER
- Christophe LUCAS
- Bergamote RICHARD
- Alexandre ROBERT
- David BOURGEON
- Nicolas PONSONNAILLE
- Alexandre DI MEZZA



COMMISSION SANTÉ ET PRÉVENTION

- Yves CHIPIER
- Frédéric SALVI
- Kévin ROCHA
- Marie-Laure WACK-PHILIBERT
- Bergamote RICHARD
- Nathalie DEPAOLI
- Sandrine GOYET-DEBORDE
- Sandrine TOP
- Valérie ARGENTO

LA MAIRIE

Service public de proximité

La Mairie est le premier interlocuteur des habitants.
Elle vous accompagne au quotidien à travers plusieurs missions clé :



VIE QUOTIDIENNE

- État civil : naissance, mariage, décès.
- Organisation des élections.
- Gestion et entretien du cimetière.
- Archives municipales.
- Sécurité, Police municipale et salubrité publique.
- Gestion des autorisations d'urbanisme (DP, PC, PA, DIA...)
- Métropole



ÉDUCATION & JEUNESSE RESTAURATION SCOLAIRE ET TEMPS MÉRIDIEN (SURVEILLANCE ET ANIMATION)

- Gestion des écoles maternelles et élémentaires.
- Activités périscolaires et centres de loisirs.
- Soutien aux projets éducatifs.
- Petite enfance, crèches et Relais Assistantes Maternelles (RAM).
- Conseil Municipal des Enfants.
- Inscriptions scolaires écoles maternelles et élémentaires.



CADRE DE VIE

- Préservation des espaces naturels, sensibilisation au développement durable.
- Entretien et propreté des espaces verts, parcs et jardins publics.
- Réhabilitation et modernisation des équipements, préservation des espaces naturels, sensibilisation au développement durable...
- Gestion de l'éclairage public via un programme de performance énergétique.
- Voirie communale.



VIE LOCALE ET ASSOCIATIVE

- Gestion des salles communales (locations, mises à disposition...)
- Soutien aux associations (subventions, prêt de matériel, communication...).
- Organisation d'événements (fêtes, marchés, animations...).



ACCOMPAGNEMENT SOCIAL, SOLIDARITÉ ET INSERTION EMPLOI

- CCAS.
- Actions en faveur des seniors et de la santé.
- Aide à la création d'emploi.
- Développement du lien social (ex : Conseil participatif des aînés).



ATTRACTIVITÉ ÉCONOMIQUE

- Gestion du marché forain
- Développement d'une offre commerciale dynamique (foodtrucks, commerces...)
- Valorisation des espaces publics

NOUVELLE MÉTROPOLE DE LYON



Le 22 mars 2026, à l'issue des élections métropolitaines, la liste "GCL" portée par Véronique Sarselli remporte la majorité des suffrages. Avec 91 voix sur 150, elle est élue présidente de la Métro de Lyon le 28 mars à l'issue du premier Conseil Métropolitain de la mandature.

LES 14 ÉLUS DE LA CIRCONSCRIPTION

12 Conseillers dont le Maire d'Albigny élus sur la liste "Grand Cœur Lyonnais" conduite par Sébastien Michel :



Sébastien Michel
Maire d'Écully



Blandine Brocard-Martin
Députée du Rhône



Max Vincent
Maire de Limonest



Marie-Hélène Mathieu
Maire de Saint-Didier-au-Mont-d'Or



Patrick Guillot
Maire de Saint-Cyr-au-Mont-d'Or



Arlette Baillot
Maire de Collonges-au-Mont-d'Or



Jacques Vuitton
Maire de Rochetaillée-sur-Saône



Virginie Poulain
Maire de Fontaines-Saint-Martin



Jean-Philippe Jal
Maire de La Tour-de-Salvagny



Angélique Enderlin
Maire de Cailloux-sur-Fontaines



Yves Chipier
Maire d'Albigny-sur-Saône



Charlotte Grange
Maire de Lissieu



Jérémy Camus
Élu sur la liste "Avançons ensemble, l'union de la gauche et des écologistes"



Thierry D'Amato
Élu sur la liste "Remettre la Métropole en ordre"

NOTRE MAIRE EST PRÉSENT
À LA MÉTROPOLE !

Circonscription Val de Saône - 25 Communes

Albigny-sur-Saône, Cailloux-sur-Fontaines, Champagne-au-Mont-d'Or, Collonges-au-Mont-d'Or, Couzon-au-Mont-d'Or, Curis-au-Mont-d'Or, Dardilly, Écully, Fleurieu-sur-Saône, Fontaines-Saint-Martin, Fontaines-sur-Saône, Genay, La-Tour-de-Salvagny, Limonest, Lissieu, Montanay, Neuville-sur-Saône, Poleymieux-au-Mont-d'Or, Quincieux, Rochetaillée-sur-Saône, Saint-Cyr-au-Mont-d'Or, Saint-Didier-au-Mont-d'Or, Saint-Germain-au-Mont-d'Or, Saint-Romain-au-Mont-d'Or, Sathonay-Village.

MÉTROPOLE DE LYON

Missions et compétences

La Métropole de Lyon regroupe 58 communes, dont la ville de Lyon et ses neuf arrondissements. Au total, 150 conseillers métropolitains ont été élus pour un mandat de six ans et représentent un territoire de 1,4 million d'habitants, organisé en 14 zones électorales. Ses missions et compétences sont nombreuses et variées et viennent compléter les actions menées par les 58 communes membres.

Elles concernent notamment :

MÉTROPOLE GRAND LYON

VOIRIES ET DÉPLACEMENTS

- Entretien des routes, trottoirs, ponts et passerelles...
- Gestion et développement des transports en commun par l'intermédiaire du Sytral.

SERVICES AUX HABITANTS

- Collecte et tri des déchets et des encombrants.
- Gestion des déchèteries.
- Protection et distribution de l'eau potable.
- Assainissement.
- Nettoyage des espaces publics.

AMÉNAGEMENT DU TERRITOIRE ET URBANISME

- Entretien, gestion et accessibilité des espaces publics, squares, places et trottoirs des 58 communes.
- Mise en œuvre de projets et d'aménagements urbains réalisés en partenariat avec les Municipalités et dans le cadre du pacte de cohérence métropolitaine.

SOLIDARITÉ

- Accompagnement des seniors et des personnes porteuses de handicap.
- Mise en place d'actions de santé pour toutes et tous.

HABITAT

- Soutien à la construction de nouveaux logements sociaux.
- Aides à la rénovation, à la réhabilitation et à l'achat de logements des particuliers.

ENVIRONNEMENT

- Amélioration de la qualité de l'air.
- Gestion des espaces naturels et des parcs métropolitains.
- Soutien aux agriculteurs et à l'agriculture locale.
- Protection des terres agricoles du territoire métropolitain.
- Développement des énergies renouvelables.

CULTURE, SPORT ET PATRIMOINE

- Gestion des musées et festivals métropolitains.
- Accompagnement des associations et clubs sportifs.
- Soutien au spectacle vivant et aux enseignements artistiques.

ÉCONOMIE ET EMPLOI

- Accompagnement à la création d'entreprise, et à l'insertion des demandeurs d'emploi.
- Soutien au tourisme, à la formation supérieure et à la recherche.

AIDES AUX FAMILLES

- Soutiens aux jeunes parents par l'intermédiaire de la PMI (Protection Maternelle Infantile).
- Prise en charge des mineurs ou jeunes majeurs en difficulté par l'Aide à l'Enfance.
- Construction et entretien des 83 collèges du territoire.
- Organisation de la restauration collective. —

La Métropole en chiffres

58

Communes membres

3,974 milliards d'€

Budget de la Métropole en 2026

150

Conseillers métropolitains élus pour 6 ans

PARTICIPEZ À LA VIE de votre commune !

Vous souhaitez rester actif, partager vos idées et contribuer à la vie de votre commune ? La Mairie vous propose de vous impliquer au CCAS ou au Conseil Participatif des Aînés pour contribuer à l'amélioration du quotidien des Albignolais.

► Centre Communal d'Action Sociale (CCAS)

Le CCAS accompagne les habitants dans leurs démarches sociales et organise des actions pour le bien-être de tous. Devenir membre, c'est : participer aux projets sociaux de la commune, proposer des actions concrètes pour soutenir les habitants, être acteur de la solidarité locale.

Les candidatures pour le CCAS sont ouvertes jusqu'au 15 mai 2026.

Contact et candidatures :
ccas@mairie-albignysursaone.fr
 04 72 08 01 72

► Conseil Participatif des Aînés

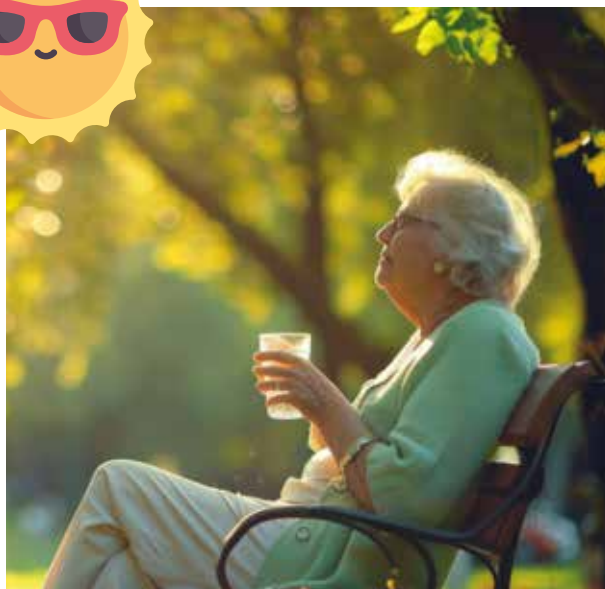
Le nouveau Conseil Participatif des Aînés sera installé. Son rôle ? Proposer des idées et des initiatives pour améliorer le quotidien des seniors, donner son avis sur les projets municipaux qui concernent les aînés, contribuer activement à la vie sociale et culturelle de la commune. Nous reviendrons prochainement vers vous pour l'appel à candidature. —



PLAN CANICULE inscription été 2026

Les personnes âgées de 65 ans et plus, ainsi que celles porteuses de handicap, susceptibles de nécessiter l'aide du CCAS en cas de fortes chaleurs (notamment les personnes isolées, sous traitement médical, ou les femmes enceintes) sont invitées à s'inscrire, ou à se faire inscrire par un proche, un médecin ou un voisin, sur le registre canicule de la commune. Cela permettra d'être contacté afin de s'assurer que tout va bien lors des périodes de chaleur intense. —

Inscription volontaire en mairie ou par téléphone au 04 78 91 31 38



UNE COLLECTE DE JEUX SOLIDAIRES

Les enfants du Conseil Municipal des Enfants ont lancé une belle initiative : offrir une seconde vie aux jeux de société oubliés dans vos placards. Et vous avez été nombreux à répondre à cet appel solidaire.



Merci pour votre générosité.

Après la collecte, les jeunes élus du Conseil Municipal des Enfants se sont pleinement investis dans le projet en triant et en rangeant soigneusement les jeux. Grâce à leur engagement, ces derniers vont désormais connaître une nouvelle vie et seront utilisés à l'école durant la pause méridienne. Une belle occasion pour les élèves de partager des moments ludiques, d'échanger et de renforcer les liens entre camarades. —

À noter :

Dans la volonté de faire profiter un maximum d'enfants, une partie des jeux a également été déposée au secteur ados d'Albijeunes et à la bibliothèque. Ils pourront ainsi être utilisés sur place par de nombreux jeunes lecteurs.

UN AGENDA BIEN REMPLI

Nos jeunes élus du Conseil Municipal des Enfants poursuivent leur engagement avec enthousiasme et un agenda bien rempli.

Parmi les temps forts très attendus de tous : **La visite de l'Assemblée nationale** le 17 juin prochain. Une visite exceptionnelle qui leur permettra de découvrir le prestigieux Palais Bourbon, haut lieu de la vie démocratique française.

► Au programme :

Une immersion au cœur des institutions et des échanges enrichissants avec des Députés dont Blandine Brocard, Députée de la 5^e circonscription du Rhône. Une occasion unique pour les enfants de comprendre le rôle des élus, le fonctionnement de la démocratie et de poser des questions.

Une expérience inoubliable en perspective pour les membres du Conseil Municipal des Enfants qui continuent de s'impliquer avec curiosité et motivation dans la vie publique ! —



UN NOUVEAU BARNUM pour soutenir la vie associative



Début février, les équipes de la Mairie se sont rendues à Craponne pour participer à une cérémonie de remise de barnums organisée par la Région Auvergne-Rhône-Alpes.

À cette occasion, Albigny a eu le plaisir de recevoir un barnum neuf de 3 x 3 mètres. Cet équipement sera mis à disposition des associations locales pour les accompagner dans l'organisation de leurs nombreux événements.

Merci à la Région Auvergne-Rhône-Alpes pour ce soutien concret et précieux en faveur de la vie associative.



Pour rappel, les associations peuvent effectuer leur demande de matériel directement en ligne sur la plateforme Rooming'it via le QR code



800 ANS DE RINGSHEIM gala anniversaire



En mars dernier, c'est dans une ambiance à la fois festive et élégante que la commune de Ringsheim jumelée avec Albigny a célébré, chez elle, son 800^e anniversaire. Devant une salle des fêtes comble, cet événement a marqué l'un des temps forts du calendrier annuel.

Telle une grande soirée hollywoodienne, le public a été entraîné dans un programme riche et varié : spectacles, discours officiels et projections de vidéos de vœux d'anniversaire ont rythmé la soirée.

Un beau moment de partage et d'émotion, à la hauteur de cet anniversaire exceptionnel.



ROCK N ROCKIES

une aventure sportive et humaine

Installée à Albiguy depuis 2023, l'association "ROCK N ROCKIES" fondée en 2016, porte une ambition forte : faire de la pratique sportive un véritable levier d'engagement, de partage et d'ouverture sur le monde.



Initialement tournée vers le VTT, en janvier 2025, "ROCK N ROCKIES" a franchi une nouvelle étape avec la création d'une section BMX Race. Une évolution qui permet aujourd'hui à ses jeunes pilotes de progresser et de s'épanouir jusqu'au niveau national et international.

Au-delà de la performance, l'association place l'humain au cœur de son projet. Tout au long de l'année, bénévoles et jeunes se retrouvent dans toute la région, autour de stages, compétitions, ateliers mécaniques et actions solidaires (tombola, vente de sapins de Noël...), favorisant l'apprentissage et l'esprit d'équipe.

Le voyage organisé aux États-Unis fin 2025 en est une illustration marquante. Les pilotes ont participé aux prestigieux USA BMX Grands, l'un des rendez-vous les plus importants de la discipline. Ce séjour a également été riche sur le plan culturel et humain : découverte de grandes villes américaines, visite du musée John Fitzgerald Kennedy à Dallas, immersion au centre spatial de la NASA à Houston, sans oublier l'ambiance

spectaculaire d'un match NBA des San Antonio Spurs. Une expérience intense qui a renforcé la cohésion du groupe et laissé des souvenirs impérissables.

Fidèle à ses valeurs de solidarité, l'association s'engage aussi aux côtés de l'association "Les Étoiles Filantes" qui lutte contre le gliome infiltrant du tronc cérébral et œuvre pour réaliser les rêves d'enfants malades. À travers ses événements, "ROCK N ROCKIES" collecte des fonds et sensibilise les jeunes à l'entraide.

Avec de nombreux projets prévus en 2026 (tombola, ateliers, stage en Allemagne, loto...), l'association poursuit son développement et embarque toujours plus de jeunes dans cette belle aventure collective. ■

Contact

rocknrockiesteam@gmail.com

📍 [rock_n_rockies_bmxracingteam](#)

DÉCOUVREZ ALBIGNY GYM GRATUITEMENT

Du lundi 15 au vendredi 19 juin, "Albigny Gym" ouvre ses portes à tous les habitants pour une semaine découverte gratuite de ses cours à la Maison des Associations (excepté la sophrologie qui se tient à la salle du Lavoir).

Pas d'inscription préalable nécessaire : il suffit de venir tester une séance au choix. —

LUNDI	MARDI	MERCREDI	JEUDI
10h30 - 11h30 Gym douce	10h30 - 11h30 Pilates	10h00 - 11h00 Gym douce	10h00 - 11h15 Yin Yoga
17h15 - 18h15 Renforcement musculaire	19h00 - 20h00 Sophrologie	19h00 - 20h15 Hatha Yoga	17h45 - 18h45 Pilates
18h15 - 19h15 Stretching	20h45 - 21h45 Renforcement musculaire	20h30 - 21h45 Yin Yoga	
19h45 - 20h45 Métafit			

Ne manquez pas cette occasion de découvrir les cours, de rencontrer les coachs et de vous initier aux différentes pratiques, du renforcement musculaire au yoga en passant par la gym douce et le stretching.

ALBINIACA LANCE un nouveau projet !

L'association explore les origines des habitants d'Albigny aux XIX^e et XX^e siècles : d'où venaient-ils, quels métiers exerçaient-ils et comment ont-ils façonné le village ? Ils sont ainsi à la recherche d'archives et de témoignages afin de réaliser une exposition ou conférence sur ces parcours de vie.

Vous avez une histoire ou des souvenirs à partager ? Appelez l'association au 06 66 63 02 25.

Des Groupe de travail seront organisés dès mai, un lundi après-midi toutes les trois semaines. Vous êtes les bienvenus. —



ALBIGNY MODERNISE SON ÉCLAIRAGE PUBLIC

La Mairie poursuit activement la modernisation de son éclairage public avec le renouvellement de 80 luminaires répartis sur plusieurs secteurs stratégiques du territoire.

Les travaux concernent : l'avenue Gabriel Péri, l'avenue de la Gare, la Montée de Bel-Air, la Rue Étienne Richerand, la Place Verdun ainsi que le Chemin Notre-Dame.

► Un objectif clair : consommer moins, éclairer mieux et préserver la biodiversité !

Le passage aux LED permet non seulement de moderniser le réseau mais aussi de réduire significativement la facture énergétique de la Commune.

À NOTER

L'intensité lumineuse est abaissée entre 23h et 5h. Une mesure simple et efficace pour diminuer d'environ 60 % la consommation sur les zones concernées et pour préserver la biodiversité. —

► Des résultats au rendez-vous

En quelques années, la part de luminaires équipés en LED est passée de 17 % en 2021 à près de 30 % en 2025. Cette évolution rapide s'accompagne d'un gain spectaculaire sur la consommation énergétique : de 423 MWh en 2021, elle est tombée à 175 MWh en 2025, soit une baisse de 59 %.

► 156 572 € d'économies d'énergie entre 2021 et 2025

Au-delà des chiffres, c'est une nouvelle façon d'éclairer notre village qui se dessine : plus intelligente, plus respectueuse de l'environnement et de la biodiversité. Une évolution concrète et visible au quotidien qui confirme l'engagement de la Municipalité en faveur de la transition énergétique. —

DE NOUVEAUX ARBRES EMBELLISSENT NOS RUES

Ces dernières semaines, de nombreux arbres d'essences différentes ont été plantés, transformant notre quotidien et le paysage urbain.



Chitalpa tashkentensis

Parking Richerand

- 5 Alnus spaethii

Chemin du Tison

- 2 Acer campestres
- 3 Tilia euchlora

Rue Germain

- 1 Sophora japonica regent

Rue Chirat

- 1 Alnus spaethii

Place Verdun

- 1 Acer buergerianum

Esplanade Sarrabat

- 1 Heptacodium miconoides

Avenue Henri Barbusse

- 2 Ulmus doddens
- 1 Acer buergerianum

Cimetière

- 1 Chitalpa tashkentensis

Avenue Gabriel Péri

- 2 Pyrus calleyrianna chanteclear
- 3 Malus tchonoski
- 3 Acer campestre elegans

Ces nouvelles plantations ne sont pas seulement décoratives, elles améliorent l'air que nous respirons, créent de l'ombre, attirent oiseaux et insectes et rendent nos promenades beaucoup plus agréables.



CHENILLES PROCESSIONNAIRES & MOUSTIQUES TIGRES



L'arrivée du printemps annonce le retour de certains nuisibles pouvant présenter un risque pour la santé. Parmi eux, les chenilles processionnaires et les moustiques tigres. Heureusement, quelques gestes simples permettent de s'en protéger.

Chenilles processionnaires des poils urticants à éviter

Larves d'un papillon de nuit, elles prolifèrent principalement sur les pins et les cèdres. Facilement reconnaissables à leurs déplacements en file indienne, elles représentent un danger réel pour la santé humaine et animale.

Les bons réflexes à adopter :

- Éviter les zones où des arbres sont infestés de nids.
- Maintenir enfants et animaux domestiques à distance.
- Ne jamais toucher les chenilles, vivantes ou mortes, ni les nids.
- Éviter de se frotter les yeux en cas de contact.
- Les jours de vent, ne pas faire sécher le linge à proximité d'arbres contaminés.

Obligations légales

- Avant le 30 septembre, un traitement préventif annuel avec un produit adapté (type *Bacillus thuringiensis* ou produit homologué équivalent) doit être réalisé sur les arbres susceptibles d'être colonisés. —



Plus d'infos avec le QR code

Moustiques tigres porteur de maladies

Présent de mai à novembre, le moustique tigre est particulièrement actif en journée. Outre la gêne liée aux piqûres, il peut être vecteur de maladies.

Les bons réflexes à adopter :

- Supprimer toute eau stagnante (soucoupes, gouttières, bâches, contenants) et tas d'herbe coupée.
- Installer des moustiquaires.
- Utiliser des répulsifs adaptés.
- Porter des vêtements couvrants, amples et de couleur claire.

En combinant ces mesures, vous protégez votre famille, vos animaux et votre environnement. —



Plus d'infos avec le QR code

ENTRETIEN DES HAIES ET ÉLAGAGE DES ARBRES, UNE OBLIGATION

La Mairie rappelle que l'entretien des haies et l'élagage des arbres situés en bordure de voies publiques sont obligatoires. Chaque propriétaire riverain d'une voie publique doit veiller que sa végétation ne dérange pas la libre circulation des piétons et des automobilistes ni la visibilité des infrastructures routières (panneaux de signalisation, éclairage...). Les trottoirs doivent restés libres et accessibles à tous, piétons, personnes à mobilité réduite, poussettes et cyclistes si piste aménagée.

En cas de non-respect de cette obligation, les propriétaires s'exposent à une amende et à un élagage ou un abattage par la Mairie et à leurs frais, si l'entretien n'est pas réalisé malgré les injonctions municipales. —



Agenda

NOUVEAU

OUVERTURE DU FOODTRUCK WAGONE'S PIZZA

- Mercredis (18h – 22h)
Parking Quai Villevert
1 avenue de la Gare
- Vendredis (18h – 22h)
Parking Place Verdun
11 place Verdun

Commande le jour même, sur
place ou par téléphone :
06 66 50 89 46

AVRIL

ATELIER D'MARCHE

Mardi 21

Organisé par le CCAS
Infos et inscriptions : 04 78 91 31 38
Salle des banquets, Espace Henri
Saint-Pierre
De 14h30 à 16h30

SOIRÉE ROCK

Samedi 25

Organisée par le MLA
Salle du Lavoir
19h



INTERCLUB TOURNOI FABIEN DÉALET

Dimanche 26

Organisé par le judo club
Ouvert aux spectateurs / Gratuit
Gymnase Espace Henri Saint-Pierre

ATELIER CRÉATIF "TRAVAILLER LE CUIR"

Mercredi 29

Organisé par la bibliothèque
Bibliothèque
De 16h à 19h

MAI

GRAND VIDE GRENIER ET BROCANTE

Vendredi 1^{er} mai

Organisé par le Karaté Boxing Club
Accès libre / restauration sur place
Parking Square Villevert
9h à 18h



LES MARDIS DE LA MAISON DES USAGERS, CONFÉRENCES/ ÉCHANGES "FACE À LA DOULEUR, DE QUELS MOYENS DISPOSE-T-ON?"

Mardi 5

Maison des Usagers rue Pasteur
17h à 18h30

CÉRÉMONIE DU 8 MAI

Vendredi 8

Monument aux morts
Devant la mairie
11h



CONTE SPECTACLE SUR LE JARDIN BRIGITTE LA CONTEUSE

Mardi 12

Organisé par le Rammo d'Or
Pour enfants, assistants maternels
et gardes à domicile.
Ouvert aux parents selon les places
disponibles / Gratuit
Sur inscription :
rammodor69@gmail.com
Salle des banquets, Espace Henri
Saint-Pierre
9h30 à 10h30



FESTI'VAL SANTÉ

AU PROGRAMME

NUMÉRIQUE EN SANTÉ : Mon espace santé & Carte Vitale

Mardi 26

Ouvert à tous / Gratuit
Pharmacie 2 rives 13, rue Germain
14h à 16h30

RECYCLAGE ATTELLE & ORTHÈSE

Mercredi 27

Ouvert à tous / Gratuit
Pharmacie 2 rives 13, rue Germain
8h30 à 12h30 et de 14h à 19h30

SENSIBILISATION ACTIVITÉ PHYSIQUE "VERS MOINS DE SÉDENTARITÉ"

Vendredi 29

Animé par Fiona, éducatrice
activité physique adapté de
Sporactio
Gratuit, sur inscription :
cptsvaldesaone.com/festival-sante
Maison des Associations,
salle de Danse Dojo
14h à 15h



JUIN

LES MARDIS DE LA MAISON DES USAGERS, CONFÉRENCES/ÉCHANGES "CHARGE MENTALE ET STRESS, DES ALLIÉS SOUS HAUTE SURVEILLANCE"

Mardi 2

Maison des Usagers rue Pasteur
17h à 18h30

GALA ALBIGNY DANSE (CHORALE ET COUNTRY)

Vendredi 5

Entrée libre / Gratuit
Salle du Lavoir
19h

ATELIER FAMILLE LYON BD

Samedi 6

Organisé par la bibliothèque
Bibliothèque
10h

CONTE SPECTACLE SUR LE THÈME DES MARINS AVEC BRIGITTE LA CONTEUSE

Mardi 9

Organisé par le Rammo d'Or
Pour enfants, assistants maternels et gardes à domicile.
Ouvert aux parents selon les places disponibles / Gratuit
Sur inscription :
rammodor69@gmail.com
Salle des banquets, Espace Henri Saint-Pierre
9h30 à 10h30



KERMESSE DE L'ÉCOLE

Samedi 13

Réservé aux familles de l'école
École Les Frères Voisin
10h à 14h

PORTES OUVERTES D'ALBIGNY GYM

Du 15 au 19

Ouvert au public et sans inscription
Gratuit
Plus de renseignements :
albignygym@gmail.com

FÊTE DE LA MUSIQUE

Samedi 20

Organisation Musique Loisirs Albigny
Parc de l'Accueil
Dès 17h

BOUM DES CM2 – INTERVILLAGE

Mardi 23

Organisation PEGASE
Réservé aux familles de l'école
Curis-au-Mont-d'Or

FÊTE DU PÉRISCOLAIRE

Jedi 25

École Les Frères Voisin

GALA DU JUDO CLUB

Vendredi 26

Accès libre / Gratuit
Gymnase, Espace Henri Saint-Pierre

ATELIER SONORE

Mardi 30

Organisé par le Rammo d'Or
Infos : rammo-d-or.com
Sur inscription :
rammodor69@gmail.com
Salle des Banquets, Espace Henri Saint-Pierre
De 10h à 11h

JUILLET

REPRÉSENTATION THÉÂTRALE "À LA RECHERCHE DES MOTS PERDUS"

Mercredi 1^{er}

Organisation Albanov'Art
Salle du lavoir
19h

SAVE THE DATE

AOÛT



CINÉ EN PLEIN AIR

Samedi 29



REVUE D'INFORMATION MUNICIPALE

Tirage 1 500 exemplaires • Diffusion gratuite • Directeur de la publication Yves Chipier Maire d'Albigny-sur-Saône • Rédacteur en chef Séverine Dessalces • Commission Communication Valérie Argento, Bergamote Richard, Kévin Rocha • Rédaction et documentation Clara Bosle - Mairie d'Albigny sur Saône • Création - rédaction - mise en page Pagina Communication • Impression Imprimerie Cusin • Crédit photo - Mairie et Benoit Ravier Bollard • Magazine imprimé par un imprimeur certifié "imprimé vert", label garantissant la gestion des déchets dangereux dans les filières agréées et 14001 protection de l'environnement. Impression sur un papier issu d'usines ISO 14001 respectant les règles de la gestion forestière durable.

**Buvette MLA
Restauration**

« Les Soeurette foodtruck »
Wraps de saison



FÊTE DE LA MUSIQUE

A stylized black and white icon of a speaker with sound waves emanating from it, positioned to the right of the main title.

Samedi

20 JUIN 2026

ALBIGNY-SUR-SAÔNE

dès 17h

au Parc des Monts d'Or/de l'Accueil*

*ou à l'Espace Henri Saint-Pierre en cas de pluie

ALBIGNY
SUR SAÔNE
Village des Monts d'Or

MÉTROPOLE
GRAND LYON

