

# ALBIGNY

## SUR SAÔNE

Village des Monts d'Or



# 67  
LE MAG MUNICIPAL  
AUTOMNE 2024



Dossier

## POINT D'ÉTAPE

### 2020/2024



## FRANC SUCCÈS POUR LA SOIRÉE CINÉMA EN PLEIN AIR !

---

Le 24 août dernier, Albigny-sur-Saône a vibré au rythme de "Top Gun : Maverick" lors d'une soirée cinéma en plein air qui a rassemblé petits et grands. Familles, amis et cinéphiles de tous horizons se sont retrouvés pour partager un moment unique, alliant grand spectacle et convivialité sous les étoiles. Le choix du film, parfait pour une immersion totale, a tenu toutes ses promesses. L'ambiance était électrique, amplifiée par la magie du cadre en plein air, offrant une expérience inoubliable à tous les participants.

Rendez-vous l'année prochaine pour une nouvelle projection sous les étoiles.

# “La vraie force d’un village réside dans le cœur de ses habitants.”



Chères Albignolaises,  
chers Albignolais, chers amis,

L’automne s’installe doucement à Albigny et avec lui l’élan d’une nouvelle rentrée scolaire pleine d’énergie et de projets.

Le 2 septembre, nous avons accueilli avec joie nos élèves, enseignants et personnels éducatifs, tous prêts à relever les défis d’une nouvelle année d’apprentissages et de vie scolaire.

Un moment clé pour notre commune car l’éducation est un pilier fondamental de notre engagement quotidien à vos côtés et au service de la qualité de vie de chacun.

Un moment teinté cette année d’un souffle particulier : celui de la ferveur olympique ! Car les Jeux Olympiques et Paralympiques de Paris 2024 qui se sont achevés il

y a peu de temps ont marqué les esprits et nourri nos rêves.

Au-delà des médailles et des performances sportives, ces événements ont démontré **l’importance des valeurs que nous partageons tous : l’excellence, le respect, l’inclusion et bien sûr, la solidarité !** Espérons que ces valeurs continuent de raisonner encore longtemps et pas seulement le temps d’un été...

Après cette rentrée 2024 et alors que nous avons franchi ensemble des étapes importantes depuis 2020, il m’a également semblé essentiel de dresser un point d’étape sur les réalisations accomplies, mais aussi sur les défis qu’il nous reste à relever ensemble.

Les réussites sportives que nous avons applaudies cet été sont la preuve que l’effort collectif et la persévérance mènent à des victoires éclatantes.

Nous avançons dans cet esprit : celui de l’effort partagé et de la bienveillance pour que notre commune soit encore et toujours un village où il fait bon vivre, où chacun trouve sa place et peut s’épanouir pleinement.

Je vous remercie pour votre soutien et votre confiance.

**Votre Maire**  
**Yves Chipier**



1



4



5



2



3



6

1 — **14 juillet - Commémoration de la Fête Nationale** : Le Conseil Municipal, le Conseil Municipal des Enfants, les membres des corps constitués (base aérienne, gendarmes et pompiers) et Victorin, notre nouveau SNU, prêt à s'engager pour Albigny et à faire la différence au service de la commune ! 2 — **Semaine Bleue** : Dans le cadre de la Semaine Bleue intercommunale d'octobre, les seniors ont pu visiter, en compagnie d'un guide, le quartier historique de Trévoux et assister à un joli spectacle de théâtre plein d'émotion, intitulé "Vieillir n'est pas un crime". 3 — **Conférence "Chez moi j'y suis j'y reste !"** Le 12 septembre, animée par un ergothérapeute et une architecte d'intérieur cette conférence a été un véritable succès en faveur du maintien à domicile. 4 — **Contes nocturnes** Après une petite marche nocturne dans les Monts d'Or, éclairées par des lampes protégées par des filtres rouges pour ne pas déranger la faune, près d'une centaine de personnes, enfants et parents se sont installés dans le pré des trois chênes pour écouter nos conteuses Brigitte et Claude. 5 — **Zumba du CHMO**. Le 3 octobre, Salle du Lavoir, représentation et atelier participatif avec les aînés du Val de Saône. Convivialité et partage au programme. 6 — **Rencontre avec les commerçants, artisans et entrepreneurs organisée par la Mairie** : Des échanges inspirants et des discussions enrichissantes ont permis d'aborder de nombreux sujets : le Règlement Local de Publicité, la ZFE, le stationnement, le développement économique ou les défis du quotidien. Un bon début ! Notez que d'autres réunions suivront.

## FORUM DES ASSOCIATIONS Édition 2024

À l'initiative de la Mairie et sous un beau soleil, le Forum des Associations du 7 septembre a battu son plein au Parc de l'Accueil.



Un beau succès grâce à l'implication des associations locales et intercommunales venues présenter leurs activités avec passion et énergie. Mais un succès aussi grâce à la bonne

participation d'un public de tout âge en quête d'activités et de loisirs pour la nouvelle saison ! Sport, culture, loisirs, solidarité, il y en avait pour tous les goûts !

### Merci !

À tous les Présidents, aux membres des bureaux et aux bénévoles des associations pour leur engagement et leur dévouement qui sont la clé de la vitalité et du dynamisme de notre tissu associatif.

### Merci !

À notre conteuse qui a enchanté petits et grands avec sa passion des mots et ses talents de narratrice.

### Merci !

À tous les visiteurs venus nombreux pour échanger, s'informer et s'inscrire! —



## SALON VINS & SAVEURS 12<sup>e</sup> édition

13 Ans, que le Judo Club d'Albigny organise le **Salon Vins & Saveurs**. Cette année, l'événement se tiendra les **2 et 3 novembre** et toujours à l'**Espace Henri Saint-Pierre**.

Des exposants venus de la France entière et de la région présenteront et proposeront, à la dégustation ou à emporter, des mets savoureux (olives, tapenades, escargots, charcuterie, fromages, fruits de mer, châtaignes...) et des vins délicieux (vins d'Alsace, de Bourgogne, de

la Vallée du Rhône, de Savoie, d'Occitanie, du Jura, du Val de Loire et de la Champagne), sans oublier les rhums arrangés, les bières artisanales ou encore les jus de fruit du Val de Saône !

La traditionnelle **Tombola sera organisée le samedi et le dimanche** avec un tirage toutes les heures et 30 à 40 lots gourmands seront offerts par les exposants. Un agréable moment pour se régaler de produits de qualité. —



### À noter :

Comme à leur habitude, les jeunes judokas proposeront leurs services pour garder les enfants pendant la visite de leurs parents.

## RENTREE 2024/2025 à la bibliothèque

La nouvelle année scolaire s'annonce riche en activités et en projets pour la bibliothèque municipale.



### Un réseau de lecture publique

La mise en place du réseau de lecture publique du Val de Saône promet un grand changement à l'horizon 2025. Toutes les bibliothèques du secteur sont à pied d'œuvre pour proposer une offre élargie de livres et documents.

Les lecteurs d'Albigny et des communes voisines pourront bientôt bénéficier d'une carte d'abonnement commune donnant accès au fond de documents et aux services de 13 médiathèques et permettant de réserver des livres, des DVD, des CD, des jeux de société et des jeux vidéo en provenance de toutes les bibliothèques du Val de Saône.



### Des consoles et jeux vidéo à emprunter

Depuis septembre et jusqu'à fin décembre, la bibliothèque propose un service de prêts de consoles et jeux vidéo (Switch, Switch Lite et PlayStation 5). Un service mis à disposition par le pôle métropolitain des bibliothèques pour un temps limité. Ne manquez pas l'occasion !



Si ces perspectives vous inspirent, rejoignez l'équipe des bénévoles pour échanger autour de vos lectures. Et, si vous avez une passion que vous souhaitez partager, intervenez dans le cadre d'un atelier.

**L'équipe de la bibliothèque est à votre écoute !**



### Le Prix Summer 2025

En 2025, les bibliothèques du Val de Saône s'associent dans le cadre du "Prix Summer" conféré par la Fête du livre de Bron. Un prix littéraire décerné par les lecteurs de la Métropole et qui récompense de jeunes auteurs.

La présentation des romans en lice a été faite le 1<sup>er</sup> octobre dernier, les lecteurs qui souhaitent participer se réuniront le 10 décembre et le 29 janvier 2025 pour deux soirées d'échanges sur leurs lectures.



### Une saison 2024/2025 marquée par deux temps forts

- Une rencontre avec des auteurs, **jeudi 16 janvier 2025**, à Fontaines-sur-Saône.
- Une soirée festive pour élire son roman préféré, **jeudi 20 février 2025**, à Albigny.



### Lire pour agir

Pour la troisième année consécutive, La Maison de l'Environnement de la Métropole propose le prix "Lire pour Agir" autour du thème de la transition écologique. **Dans ce cadre, la bibliothèque accueillera François d'Épenoux, vendredi 8 novembre à 19 h pour échanger autour de son roman "Le Roi-Nu-Pieds".** —



# ARBRES ET ARBUSTES DÉBORDANTS SUR LA VOIE PUBLIQUE

## Que dit la loi ?



En fin de saison, arbres et arbustes ont poussé et les haies des propriétés privées qui bordent les rues et les routes peuvent entraver la circulation des piétons et des véhicules et réduire dangereusement la visibilité.

La Mairie rappelle aux propriétaires qu'il **est obligatoire de procéder à la taille et à l'entretien des haies et plantations en bordure de domaine public**, la responsabilité d'un propriétaire pouvant être engagée en cas d'accident.

### Rappel des obligations:

- **Élaguer ou couper les plantations, arbres, arbustes, haies, branches et racines à l'aplomb des voies publiques ou privées avec une hauteur maximum à 2 m** pour ne pas gêner le passage et ne pas cacher les feux de signalisation et les panneaux y compris en intersection de voirie.
- **Ne pas laisser les branches et la végétation toucher les conducteurs** (EDF, téléphonie, éclairage public).
- **ne pas permettre aux haies et aux arbres de pousser à moins de 2 m du domaine public** (article R 116-2-5° du Code de la voirie routière).

- **Couper les branches et racines des arbres qui avancent sur l'emprise publique** pour sauvegarder la sûreté et la commodité du passage ainsi que la conservation du chemin. —

### À noter :

- En cas de location, les frais d'entretien et d'élagage sont à la charge du locataire. (Décret du 26 août 1987).
- Le Maire a le pouvoir de contraindre un propriétaire à élaguer des arbres et plantations en lui adressant une injonction de faire. En cas de mise en demeure sans résultat, il pourra ordonner des travaux d'élagage, **les frais afférents seront alors à la charge des propriétaires négligents.**
- Un riverain qui planterait ou laisserait croître des haies ou des arbres à moins de 2 m de la route sans autorisation s'expose également à **une amende de 1500 €** (article R. 116-2 du Code de la voirie routière).

## PLACE SARRABAT Prête à recevoir les futures plantations

Vous l'avez peut-être constaté, mi-septembre la société Cheval, mandatée par la Métropole a débuté les premiers travaux de terrassements en vue de préparer le terrain pour la plantation d'arbres sur la place Sarrabat.

Les grilles et le béton du bassin ont été démontés et de la terre végétale a été rajoutée.

La végétalisation de la place permettra de créer un nouvel îlot de fraîcheur à la saison chaude. ■■



### Collecte des déchets verts ALBIGNY-SUR-SAÔNE

**LES SAMEDIS**  
9h30-12h30  
13h30-16h30

	ALBIGNY-SUR-SAÔNE	QUINCIEUX	COUZON-AU-MONT-D'OR	FLEURIEU-SUR-SAÔNE
	Parking Rue Jean Chirac en face du parc de l'Accueil	Parking du bouillabaisse	Parking du Stade Croisement : rue G. Périot rue J. B. Angély	Parking Chemin du Mas
26-oct	●	●		
2-nov			●	●
9-nov	●	●		
16-nov			●	●
23-nov	●	●		

#### SEULS LES DÉCHETS VÉGÉTAUX SONT ACCEPTÉS :

Tonte de pelouse, taille de haies, branchages, feuilles mortes.

**Accès gratuit et réservé** aux particuliers résidant sur le territoire de la Métropole de Lyon. Les fourgons, bennes et véhicules à plateau sont interdits.



**MÉTROPOLE**

**GRAND LYON**

[grandlyon.com/dechetsverts](http://grandlyon.com/dechetsverts)

# “ POINT D'ÉTAPE ” ALBIGNY-SUR-SAÔNE UN VILLAGE ENTRE SAÔNE ET MONTS D'OR


2020/24

  
**2991**  
Albignolais  
(source INSEE 2021)

  
Près de **140**  
entreprises

**261** HA  
de superficie 

**15** km   
de Lyon centre  
et 10 km de Vaise

**17%**   
de zones naturelles  
et agricoles (2018)

  
+ de **30**  
associations  
(sports, cultures, solidarité,  
loisirs)

# Trois questions à Yves Chipier, Maire



*Tout n'est pas encore achevé, il reste encore beaucoup à construire ensemble et je m'en réjouis ! Car c'est dans cette perspective que je puise ma motivation et ma joie dans cette mission au service de la population !*

## Monsieur le Maire, pourquoi un point d'étape à plus de quatre ans de mandat ?

Au printemps 2020, les Albignolais nous ont accordé leur confiance. Il est donc à présent essentiel de rendre compte, de faire une pause dans le tourbillon des urgences et des activités quotidiennes pour prendre du recul : une excellente façon de mieux fixer le cap à poursuivre. **D'où venons-nous ? Où allons-nous ?** Une partie de ce Mag de rentrée a donc pour but de présenter un point d'étape sur la réalisation de nos projets et sur ce qu'il nous reste à faire et à envisager pour l'avenir de la commune à moyen et long terme. Le temps de l'action publique peut sembler long mais elle doit respecter les dispositions légales et laisser de l'espace à la réflexion, à l'échange et à la concertation autour des grands projets et en particulier pour les plus structurants. Il faut aussi accepter que certaines choses puissent attendre.

## Quel regard portez-vous sur ces années passées ?

Le travail de l'équipe municipale a été éprouvé par des chocs successifs : la crise sanitaire de la Covid-19, le dérèglement climatique et des conflits en Europe et au Moyen-Orient. L'inflation économique, marquée par une hausse des prix, nous contraint à nous adapter en permanence. Et, malgré tout **notre équipe a su répondre présente et les résultats sont tangibles**. À mi-parcours, nous avons redonné vie à l'Espace Henri Saint-Pierre, achevé la rénovation énergétique de la mairie, lancé les travaux d'une nouvelle crèche de 12 berceaux, investi dans le bâtiment de la gare SNCF d'Albigny-Neuville et fait en

sorte de préserver et valoriser notre cadre de vie exceptionnel entre Saône et Monts d'Or.

Nos plus jeunes ne sont pas en reste et notre Conseil Municipal d'Enfants a également porté l'installation d'une tyrolienne dans le Parc de l'Accueil, le réaménagement du Parcours de santé en Sentier pédagogique, ou encore la pose d'une Boîte à livres place Verdun... La liste des réalisations achevées et de celles à venir jusqu'en 2026 est longue. C'est le fruit d'un travail associant élus et agents que je remercie vivement.

### **Certes vos réalisations sont importantes mais qu'en est-il de l'esprit village auquel vous étiez tant attaché en 2020 ?**

Vous avez raison ! Au-delà des réalisations, un aspect qui m'est particulièrement cher est effectivement l'esprit de notre village. Il est

essentiel que ses habitants s'y sentent bien et profitent des événements festifs et conviviaux organisés tout au long de l'année par l'équipe municipale, nos associations et les commerçants. Bref, le bien vivre ensemble ! Cet état d'esprit, nous le devons à tous les Albignolais ! Quelles que soient les opinions exprimées, les échanges sont toujours respectueux des hommes et des femmes qui ont choisi d'endosser des responsabilités publiques au service de la collectivité. Et la bienveillance n'est pas un mot galvaudé pour moi.

**Merci à tous pour ce lien si précieux qui** nous donne de l'enthousiasme pour ouvrir ensemble le prochain chapitre de notre histoire commune.

### **Je suis fier de présenter tout le travail réalisé depuis 4 ans à travers ce point d'étape**

Tout n'est pas encore achevé, il reste encore beaucoup à construire ensemble, et je m'en réjouis... Car c'est dans cette perspective que je puise ma motivation et ma joie dans cette mission au service de la population !



Social

# Un village solidaire de chaque génération, un village où chacun a sa place

Créer du lien, soutenir, accompagner, aider tous ceux qui en ont besoin ; des engagements pris et tenus depuis quatre ans par le Maire Yves Chipier et son équipe au profit du bien vivre ensemble.



**30 000 €**  
environ/an  
budget du CCAS

**131**   
aides sociales distribuées  
de 2020 à 2023

**28%**  
logements sociaux  
à Albigny



FAIT !

- ✓ Animer le quotidien de nos aînés : ateliers numériques, cours de nutrition, goûters, Semaine Bleue en intercommunalité.
- ✓ Mise en place du Conseil des Aînés, espace participatif et lieu d'expression pour améliorer la qualité de vie des seniors, en tenant compte de leurs attentes.
- ✓ Soutien à nos jeunes dans leurs engagements citoyens : permis de conduire et BAFA.
- ✓ Partenariat entre la Mairie et le Centre Hospitalier du Mont d'Or : Maison Des Usagers (MDU), filière gériatrique, temps de convivialité et de partage avec les enfants du périscolaire...
- ✓ Favoriser l'accès à la propriété de tous les ménages par le bail réel solidaire mis en place sur la résidence Les Cimes en partenariat avec Lyon Métropole Habitat.



**Marie-Christine Corredera**  
Maire adjointe déléguée aux affaires  
sociales et à la solidarité

*Albigny-sur-Saône a la particularité d'accueillir sur son territoire de nombreuses personnes âgées et un centre hospitalier performant. C'est une commune où la jeunesse est aussi très présente, une richesse et une belle occasion de créer des liens entre les générations pour que chacun apprenne des autres et se connaisse pour bien vivre ensemble.*

## MAIS aussi

- "Psychodon", marche pour la santé mentale.
- Les Goûters contés tout public avec Brigitte la conteuse du village.
- De nombreuses conférences aux thématiques variées : "Cybermalveillance", "Ma commune, ma santé", "Chez moi j'y suis j'y reste" ou encore sur le numérique en partenariat avec la CPTS (Communauté Professionnelle Territoriale de Santé) au profit des aînés.

## EN perspective

- Mise en place de "Cafés thématiques".
- Organisation de soirées jeux intergénérationnels pour favoriser les échanges et les partages d'expériences.
- Développement de nouveaux services à la population en partenariat avec le Centre Hospitalier du Mont d'Or et notamment l'accès aux soins à tous les publics.

ET BIENTÔT

# Un village respectueux des enjeux environnementaux pour mieux vivre demain

Préserver et végétaliser nos espaces, une promesse accomplie par le Conseil Municipal pour un développement harmonieux de la commune.





- ✓ Extinction nocturne de l'éclairage public pour préserver la biodiversité locale et la santé de tous, tout en réalisant des économies d'énergie.
- ✓ Mise en œuvre d'un plan d'action territorial et d'un plan de sobriété énergétique pour répondre aux enjeux de la transition écologique.
- ✓ Installation d'un composteur collectif sur le parking du quai Villevert pour valoriser les déchets verts et poursuivre les efforts de la commune en faveur du développement durable.
- ✓ Re végétalisation des espaces publics avec des fleurs et des arbres adaptés à la sécheresse : Place Sarrabat, Place Élie Guillon, Parc de l'Accueil, École Les Frères Voisin...
- ✓ Balisage des chemins de randonnée, de trails et de VTT en partenariat avec SMPMO (Syndicat Mixte Plaines Monts d'Or).
- ✓ Enfouissement des réseaux électriques, Avenue des Avoroux et Montée du Chanoine Rouillet, pour la sécurité et l'esthétique.

## MAIS aussi



- Encourager la réduction de la pollution lumineuse avec l'opération "La nuit est belle"
- Pose et entretien de nichoirs pour hirondelles avec le Conseil Municipal des Enfants.
- Développement du tri sélectif / gestion des déchets au restaurant scolaire et au marché.
- Création d'un Atlas de la biodiversité en partenariat avec les communes du Syndicat Mixte Plaines Monts d'Or.
- Signature d'une convention avec la SPA (Société Protectrice des Animaux) pour une prise en charge des animaux errants ou maltraités.
- Organisation d'une campagne de stérilisation des chats errants en collaboration avec la Métropole.



**Thierry Goyet**  
**Conseiller délégué aux espaces verts  
et patrimoine naturel**

*Les questions de développement durable, de respect de l'environnement et du cadre de vie sont au cœur de nos priorités.*

*De nombreuses actions ont été entreprises avec l'objectif de garantir une qualité de vie aux générations futures tout en préservant notre environnement. Face aux défis écologiques nous devons agir sur la végétalisation, la biodiversité, la consommation durable et les économies d'énergie.*

## EN perspective



ET BIENTÔT

- Végétalisation du cimetière et du jardin du souvenir.
- Transformation du parcours de santé en un parcours pédagogique et thématique par le Conseil Municipal des Enfants aidé du SMPMO (Syndicat Mixte Plaines Monts d'Or).
- Poursuite de la modernisation de l'éclairage public avec l'installation de 108 lampadaires à LED basse consommation.

Aménagements

# Un village actif où le développement reste réfléchi et dans l'intérêt de tous les Albignolais

Une vision à long terme équilibrée entre investissements et économies, un engagement de raison pour voir loin sereinement.



**12**   
berceaux supplémentaires

**100**  
Une  
de leds supplémentaires en  
éclairage public d'ici 2025



Espace Henri  
Saint-Pierre



- ✓ Réhabilitation complète de l'Espace Henri Saint-Pierre.
- ✓ Rénovation énergétique sur le bâtiment de la mairie.
- ✓ Acquisition et aménagement des locaux d'une crèche de 12 berceaux supplémentaires.
- ✓ Travaux de rénovation de la bibliothèque.
- ✓ Réouverture de la Gare SNCF Albigny-Neuville avec une annexe Mairie / Police Municipale.
- ✓ Changement du mode d'éclairage public en le modernisant avec des ampoules à LED.
- ✓ Aménagement du centre bourg.



**Thierry Saunier**

**Maire adjoint délégué aux travaux,  
à la voirie, cadre de vie et prévention  
des risques**

Les aménagements sont portés par une volonté de faire d'Albigny-sur-Saône une commune plus agréable, plus accessible et plus sécurisée. Ambitieux, ils s'étendent généralement sur plusieurs mandats et sont souvent imaginés et réfléchis en concertation avec les communes voisines et la Métropole de Lyon : des temps forts où l'équipe porte l'intérêt d'Albigny avec conviction tout en restant dans un dialogue ouvert avec les parties prenantes. Ainsi sera prochainement construit un nouveau collège public qui devrait accueillir ses premiers collégiens à la rentrée 2027 sur le futur quartier de la Loupe Albigny/Couzon.

## MAIS aussi



- Renouvellement des décorations lumineuses de Noël par des matériels à LED basse consommation.
- Réalisation d'un bilan énergétique des bâtiments municipaux.
- Mise en place d'une borne tactile extérieure pour simplifier l'accès aux informations municipales.
- Nombreux travaux dans l'école Les Frères Voisin : éclairage par LED, réfection des peintures, travaux sur la toiture...

## EN perspective



ET BIENTÔT

- Étude sur la création d'une scène et d'une aire de fitness extérieure.
  - Poursuite du changement des modes d'éclairage public avec des ampoules LED.
- Et avec la Métropole de Lyon et ses partenaires :**
- Retour des besoins et suivi quotidien des travaux de voirie réalisés par la Métropole qui en a la compétence.
  - Installation de composteurs collectifs dans différents quartiers de la commune

# Un village apaisé où il fait bon vivre à tout âge

Prévention et sécurité, un engagement de l'équipe municipale en faveur de la tranquillité publique.



**1**   
véhicule  
électrique  
pour la PM

**25**  
caméras de  
vidéoprotection  
déployées  
sur tout le  
territoire

**3**  
nouvelles  
places PMR  
dont une à  
proximité  
des services  
médicaux

**2**  
bornes de  
recharge  
pour voitures  
électriques

**2**  
aires de  
covoiturage  


**1**  
aire d'auto-  
partage CITIZ-  
LPA à la gare



## Sécurité

- ✓ Recrutement d'un policier municipal et élargissement des patrouilles et de la surveillance.
- ✓ Engagement de la Mairie envers le dispositif "Participation Citoyenne", une vingtaine d'habitants mobilisés en partenariat avec la Gendarmerie de Neuville-sur-Saône.
- ✓ Adhésion au dispositif "Opération Tranquillité Vacances" offrant une surveillance de domicile par la police municipale en période d'absences.
- ✓ Lutte active contre toutes formes de nuisances sonores et d'incivilités routières.
- ✓ Mutualisation des effectifs et des équipements de Police avec Curis-au-Mont-d'Or afin de renforcer la prévention et la sécurité.

## Mobilité, cadre de vie

- ✓ Adhésion au dispositif "Ville 30km/h" pour sécuriser le partage de la rue entre ses différents usagers.
- ✓ Apaisement de l'espace public avec la création de zone de rencontre limitées à 20 km/h, de zones bleues et de CVCB (Chaussée à Voie Centrale Banalisée).
- ✓ Aménagement piéton et PMR (Personne à Mobilité Réduite) à la pharmacie.



**Julien Mollot**  
**Brigadier-chef principal de la PM**

*Au contact quotidien avec la population, j'informe, j'échange et j'agis avec attention et bienveillance pour le vivre ensemble. Mes priorités sont la prévention, la dissuasion et le renforcement des moyens mis en œuvre pour garantir la sécurité et renforcer la qualité de vie des habitants et commerçants albignolais.*

## MAIS aussi

- Déploiement des pistes cyclables et poursuite de l'aménagement de la Voie Lyonnaise 3 qui ira de Quincieux nord à Givors, soit 57km de voies protégées.
- Rattachement d'Albigny au centre des sapeurs-pompiers de Couzon.
- Création de deux places de stationnement réservées aux camping-cars.
- Changement de la barrière d'accès PMR (Personne à Mobilité Réduite) du Parc de l'Accueil.
- Création de chicane avenue des Avoraus pour apaiser la circulation.

## EN perspective

ET BIENTÔT

- Acquisition d'une "caméra piéton" pour équiper le Policier municipal.
- Formation des élèves et agents aux gestes de 1<sup>ers</sup> secours.
- Mise en accessibilité PMR de tous les bâtiments municipaux.
- Prévision d'une passerelle modes doux sur le pont Albigny-Neuville par la Métropole de Lyon (début des travaux 2027).

# Albigny, un village animé et ouvert sur de multiples activités sportives, culturelles, de loisirs et solidaires

Une collaboration dynamique avec nos associations, un engagement fort de la Municipalité au service de la vie locale.



**+ de 30**  
associations albignolaises

**40 000 €**  
de subvention municipale/an

**5**   
sites municipaux  
régulièrement prêtés

Biennale de  
la danse



FAIT !

- ✓ Développement des animations à la bibliothèque.
- ✓ De nombreuses activités festives appréciées par tous tout au long de l'année : chasse aux œufs du CME, fête d'Halloween, lecture de contes "La nuit, même pas peur !", concerts de chants corses, gospel et classique, tango argentin, country, théâtre, gala des arts martiaux, Noël des quartiers...
- ✓ Une nouvelle dynamique pour les animations municipales : Forum des Associations, 8 Décembre, Tous au Parc, Ciné plein air...
- ✓ Proximité, soutien matériel et financier aux associations albignolaises : mise à disposition des salles et du matériel communal, aide à l'organisation et à la communication, subventions municipales annuelles.
- ✓ Renforcement des liens avec Ringsheim dans le cadre du jumelage : 30 ans, Fête du vin, Carnaval...



**Maryline Saint Cyr**  
Maire adjointe déléguée à la vie  
associative et culturelle

*Le sport, la culture et les loisirs occupent une place centrale au sein des associations albignolaises, favorisant rencontres et échanges autour de moments enrichissants où chacun peut partager joies, défis et expériences.*



8 décembre

## MAIS aussi

- "Festival Saône en Scènes et Pianissimes.
- Biennale d'Art contemporain, Salon Vins et Saveurs, Loto...
- Mise en réseau de la bibliothèque avec toutes les bibliothèques du Val de Saône, création d'un poste de coordinateur pour valoriser les activités.
- Parcours du patrimoine : dépose de panneaux interactifs sur l'ensemble de la commune.

## EN perspective

ET BIENTÔT

- En 2025, organisation d'une grande fête au village sur le thème des années 30.
- Renforcement de la politique municipale en faveur du spectacle vivant et de la lecture publique dans le Val de Saône.
- Bibliothèque numérique pour faciliter l'accès de tous et à tout moment.

# Un village accueillant pour apprendre, grandir et s'épanouir sereinement

S'impliquer pour accompagner et animer la vie des plus jeunes, agir pour le bien-être et l'apprentissage des petits Albignolais, une volonté chaque jour renouvelée du Conseil Municipal.





## Vie scolaire

- ✓ Formation et professionnalisation des équipes d'animation, recrutement d'un coordinateur pédagogique pour la pause méridienne à l'école.
- ✓ Installation d'un composteur pour le restaurant scolaire et sensibilisation des enfants au tri et au gaspillage alimentaire.
- ✓ Poursuite de la politique de tarification au quotient familial et mise en place du repas à 1 €.
- ✓ Formation des élèves à la médiation des conflits avec l'association AMELY.
- ✓ Partenariats respectueux entre la Mairie, l'École et les Parents d'Élèves.
- ✓ Augmentation du nombre de places en périscolaire.

## Petite enfance

- ✓ Développement du réseau des Assistantes Maternelles.
- ✓ Poursuite et adaptation des actions Petite enfance, fête du Rammo d'Or, périscolaire, passerelles crèches/écoles...
- ✓ Augmentation du temps d'accueil à la crèche.

## MAIS aussi

- "Financement par la Municipalité de deux postes d'enseignant artistique et d'éducateur sportif à l'école Les Frères Voisin.
- Gratuité de l'étude surveillée du soir à l'école.
- Sorties piscines financées par la Mairie pour les apprentissages de la natation en CP/CE1.
- Offres de séjours été/hiver proposées par le centre de loisirs.
- Ateliers de la parentalité en faveur des jeunes familles.



### Muriel Jamet

**Maire adjointe déléguée à la petite enfance, la jeunesse et la parentalité**

&

### Philippe Leyreloup

**Maire adjoint délégué à la vie scolaire et à la citoyenneté**

Notre objectif a toujours été de favoriser l'épanouissement de chaque enfant et de garantir un environnement petite enfance, scolaire et périscolaire de qualité. Nos actions s'inscrivent dans une démarche globale de progrès et de bienveillance envers nos enfants et nos familles. Il reste encore beaucoup à faire et nous sommes déjà tournés vers l'avenir pour continuer à améliorer nos services et nos infrastructures. La perspective d'accueillir un collège sur notre commune est un formidable projet pour les familles des Monts d'Or qui n'auront plus à traverser la Saône mais aussi pour donner au village une dynamique d'ouverture vers la jeunesse du Val de Saône. Les plus jeunes aussi s'épanouissent avec plus de place en crèche, au périscolaire et au centre de loisirs périscolaire.

## EN perspective

ET BIENTÔT

- Ouverture du futur Collège en 2027.
- Conseil Municipal des Jeunes (Élèves de 6<sup>e</sup> et 5<sup>e</sup>) qui démarre lentement mais qui espérons sera boosté par l'arrivée du collège.
- Réflexion sur le pôle enfance de la commune.
- Création d'une nouvelle structure d'accueil Petite enfance de 12 berceaux.

# Un village impliqué pour l'éveil de sa jeunesse

Donner du sens et des repères en permettant à chacun de s'exprimer et de participer à la vie locale, telles sont les ambitions du Maire et de son équipe.



**12**   
enfants du CME  
6 CM1 et 6 CM2

**+ 1 dizaine**  
d'événements organisés  
depuis 4 ans par le CME

**23 000 €**  
pour l'installation d'une  
tyrolienne à l'initiative  
du CME



## Zoom sur l'éveil à la citoyenneté par le prisme d'un CME

Le Conseil Municipal d'Enfants de la commune est composé d'élèves de CM1 et CM2 de l'école Les Frères Voisin : des enfants élus par leurs camarades chaque début d'année et pour deux ans.

### Un CME pour :

- ✓ Prendre conscience du collectif et de l'importance de l'intérêt général.
- ✓ Favoriser l'engagement et la participation des plus jeunes.
- ✓ Encourager l'esprit critique et le débat contradictoire.

### Actions citoyennes :

- ✓ Participation aux cérémonies commémoratives du souvenir : 8 Mai, 14 Juillet, 11 Novembre.
- ✓ Sensibilisation au processus démocratique.
- ✓ Visite des institutions de pouvoir : Assemblée Nationale et Hôtel de Région.
- ✓ Distribution avec les élus du Conseil Municipal des colis de fin d'année aux seniors de la commune.
- ✓ Travail avec le Syndicat Mixte Plaine Monts d'Or sur la transformation du Parcours de santé en Parcours nature.

### Actions culturelles :

- ✓ Organisation d'événements festifs pour réunir parents et enfants : kermesses, Noël, Chasse aux œufs ...



**Yves CHIPIER**  
Maire

*La citoyenneté me tient à cœur pour la construction d'une commune plus unie, plus ouverte et plus responsable. Elle implique le respect des lois et des règles et l'engagement citoyen peut prendre de nombreuses formes, participation active à la vie de la commune, actions bénévoles, participation à des projets locaux ou expression de ses opinions. Chacun de nous a un rôle à jouer et nos enfants constituent le terreau fertile de l'avenir... C'est en leur offrant cet espace de participation et d'expression que nous semons les graines de la citoyenneté et de l'engagement civique pour les générations futures.*

## MAIS aussi



- Installation d'une tyrolienne au Parc des Monts d'Or.
- Implantation de nids d'oiseaux par le CME.
- Installation de deux boîtes à livres dans la commune pour favoriser l'échange et donner une seconde vie à nos livres.
- Rencontres de quartiers à destination des habitants.

## EN perspective



ET BIENTÔT

- Accueil des jeunes nouveaux arrivants.
- Cérémonie de remise de cartes électorales.
- Permettre aux enfants du CME de poursuivre la découverte des institutions : Métropole de Lyon, Sénat.

# **Un village qui se dynamise par ses commerces et ses entreprises**

**Proposer des services de proximité en lien avec les besoins des habitants, une volonté d'attractivité de la commune qui s'inscrit dans la durée.**





- ✓ Aide à l'implantation d'une épicerie VIVAL au centre-village.
- ✓ Ouverture d'un nouveau lieu de vie à la gare SNCF d'ici fin 2024 incluant commerces et services.
- ✓ Création de stationnement en Zone Bleue, gratuits mais régulés dans le temps pour une meilleure rotation des véhicules et pour faciliter l'accès aux commerces.
- ✓ Collaboration avec la Métropole sur le Règlement Local de Publicité afin de trouver un équilibre entre la réduction visuelle de la publicité et le soutien à l'économie locale.
- ✓ Réalisation d'une étude des activités économiques de la commune en partenariat avec la Métropole et Couzon-au-Mont-d'Or dans le cadre de l'aménagement de la future ZAC de la Loupe afin de sécuriser nos commerces et de contribuer à l'optimisation des attentes des consommateurs et des actifs albignols.
- ✓ Adhésion à la MMIE (Maison Métropolitaine d'Insertion pour l'Emploi) afin de valoriser les métiers, d'agir pour l'inclusion et d'encourager l'engagement des entreprises.



## MAIS aussi

- Animations sur le marché en lien avec l'ADPM (Association de Développement et Promotion des Marchés).
- Rencontre avec les commerçants, artisans et entrepreneurs pour connaître les attentes de chacun.
- Organisation d'animations municipales avec la participation des commerçants.



**Gilbert Convard**  
**Maire adjoint délégué à la communication, l'économie locale et de proximité, au tourisme et patrimoine**

*Alors que nous n'avons jamais été aussi connectés, nous sommes toujours en attente de liens de proximité. La taille de notre village est un atout pour que chacun se croise dans son centre bourg plus dynamique que jamais. La volonté de la Municipalité de favoriser un ancrage de la consommation locale avec plus de services et moins de déplacements est permanente.*

## EN perspective

ET BIENTÔT

- Amélioration de la signalétique et du fléchage des commerces et des bâtiments publics.
- Poursuivre le réaménagement de la gare SNCF pour dynamiser son quartier.
- Projet de création d'un poste intercommunal de "Manager de centre-ville" Val de Saône, porté par les communes afin d'accompagner les acteurs économiques et renforcer le développement du commerce de proximité.
- Accompagner nos commerçants et nos entreprises en partenariat avec les acteurs économiques du Val de Saône (LYVE - Pôle d'entrepreneurs, Métropole de Lyon...).

# Un village responsable, aux dépenses et investissements réfléchis

Garantir une gestion saine et transparente, l'assurance pour le Maire et le Conseil Municipal de disposer d'une bonne latitude financière d'avenir.





### La commune a affronté de nombreux défis :

- ✓ Une baisse des produits et des services à la suite de la crise Covid.
- ✓ Une très forte hausse des prix de l'énergie.
- ✓ Une crise immobilière qui réduit les droits de mutation.
- ✓ Une forte baisse des dotations de l'État et de la Métropole de Lyon.

### Malgré cela, l'équipe municipale a mené à bien de nombreuses actions significatives en matière de finances locales :

- ✓ Aucune augmentation des taux d'imposition communaux depuis le début du mandat.
- ✓ Un effort constant de maîtrise des dépenses dans un contexte de diminution des dotations, tout en préservant et développant le fonctionnement des services publics pour répondre aux besoins des habitants.
- ✓ Une rationalisation de la dépense publique par la mutualisation des ressources (outils, matériels, marchés publics...).
- ✓ Une dynamique d'investissement régulière grâce à l'autofinancement et un endettement limité, assorti de taux très faibles.
- ✓ Une attention particulière apportée à la recherche des financements avec un travail renforcé des équipes pour la constitution de dossiers de demandes de subventions.
- ✓ Une optimisation de la commande publique : les contrats et marchés sont revus et renégociés lorsque cela est possible, pour réduire les coûts avec pour exemple l'intégration à la centrale d'achat de la Métropole pour bénéficier de tarifs préférentiels.



**Bernard Laulagnet**  
Conseiller délégué aux finances locales,  
au développement et à l'environnement  
urbains

Après la pause relative sur les investissements de 2023, à hauteur de 593 222 € et à la suite de ceux antérieurs particulièrement importants (environ 2 M€ Espace Henri Saint-Pierre), les excédents cumulés fin 2023 démontrent une bonne santé financière. Une situation qui laisse des marges de manœuvre raisonnables quant aux investissements programmés et notamment la réalisation d'une crèche de 12 à 14 berceaux.



**0 %**

d'augmentation  
des taux d'impôts  
communaux depuis  
le début du mandat



**457 476 €**

excédent stable pour  
2023. La preuve d'une  
bonne maîtrise des coûts  
de fonctionnement



**2 476 137 €**

Excédents cumulés des  
années antérieures



**74 %**

des investissements  
réalisés financés par  
l'épargne

## Point d'étape

Village social  
"Semaine bleue"



Village économique  
"Le marché"



Village nature  
"Plantations  
Esplanade  
Sarrabat"



© Benoît Rayer-Bollard

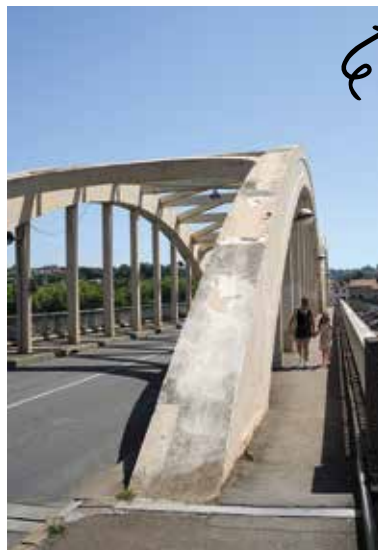
Village sécurisé  
"Pompier d'Albigny"



Village culturel  
"Jumelage"



Village actif  
"Pont Albigny-  
Neuville"



Village  
d'accueil  
"Rammo"



Village citoyen  
"légende photo"



# Vos élus

Groupe majoritaire  
Unité pour Albigny



**Yves Chipier**

Maire d'Albigny-sur-Saône



**Marie-Christine Corredera**

Adjointe déléguée  
affaires sociales - solidarité



**Gilbert Convard**

Adjoint délégué  
communication - économie  
locale et proximité -  
tourisme et patrimoine



**Maryline Saint-Cyr**

Adjointe déléguée  
vie associative et culturelle



**Philippe Leyreloup**

Adjoint délégué vie scolaire  
et citoyenneté



**Muriel Jamet**

Conseillère déléguée petite  
enfance - jeunesse et  
parentalité



**Thierry Saunier**

Conseiller délégué travaux  
- voirie - cadre de vie et  
prévention des risques



**David Entibi**

Conseiller délégué  
communication - numérique  
innovation



**Séverine Dessalces**

Conseillère déléguée  
administration -  
coordination communale



**Bernard Laulagnet**

Conseiller délégué finances  
locales - développement -  
environnement urbain



**Thierry Goyet**

Conseiller délégué aux  
espaces verts et patrimoine  
naturel



**Valérie Argento**

Conseillère municipale



**Karine Antolinos**

Conseillère municipale



**Laure Joly**

Conseillère municipale



**Georgette Fondjo**

Conseillère municipale



**Jean-Paul Goux**

Conseiller municipal



**Florent Auger**

Conseiller municipal

Groupe minoritaire  
Albigny ensemble,  
autrement



**Denis De Marinis**

Conseiller municipal

Groupe minoritaire  
Albigny pour tous



**Aurélie Pietre-Cambacédès**

Conseillère municipale



**Jérémy Camus**

Conseiller municipal



**Ivan Sujobert**

Conseiller municipal



**Serge Prouveur**

Conseiller municipal



**Camille Peyrache**

Conseiller municipal



## Infos pratiques

### Accueil de la mairie :

☎ **04 78 91 31 38**

📍 Avenue Gabriel Péri

✉ [accueil@mairie-albignysursaone.fr](mailto:accueil@mairie-albignysursaone.fr)

### Du lundi au vendredi

> de 8 h 30 à 12 h 30

### Les lundis et mercredis après-midi

> de 13 h 30 à 17 h

### Le samedi

> de 9 h à 12 h (sauf pendant les petites vacances scolaires)

### Sur rendez-vous

> les mardis et jeudis après-midi

### Pendant les petites vacances scolaires

> Permanence les vendredis après-midi de 13h30 à 16h30



## Donnez votre avis

La participation citoyenne est au cœur de notre mandat, c'est la raison pour laquelle nous voulions vous donner la parole à travers un formulaire de libre expression et de retour sur ce point d'étape, téléchargeable avec le QR code.

**Pour ceux qui le souhaitent, une version papier est disponible à la mairie. Passez-nous voir pour la compléter selon les horaires d'ouvertures.**

Formulaire disponible  
jusqu'au 30 novembre !



# UNE RENTRÉE BIEN PRÉPARÉE

## 253 petits Albignolais heureux de retrouver leur école

**Cette année les effectifs restent stables avec 253 élèves inscrits (247 en 2023) ; 87 en maternelle et 166 en élémentaire.**

Pour respecter les directives de l'Éducation Nationale qui préconise des classes de 24 élèves maximum dans le 1<sup>er</sup> degré (GS – CP et CE1), les enseignants ont réparti leurs élèves dans des classes à double niveau.

La Mairie remercie chaleureusement Pascal Josserand, monsieur Dupouy, mesdames Voisin et Moreau qui ont quitté l'école en juin pour d'autres fonctions.

Nous saluons de fait l'arrivée de **trois nouvelles enseignantes**:

- **Camille Go** en classe de CE2/CM1,
- **Stéphanie Buiron** en complément de madame Fèvre,
- **Laurine Corlin** pour les classes de CE1 et CE2.

**Gaëlle Tanfin** reste affectée à l'école pour effectuer les remplacements des enseignants qui s'absenteraient

dans le courant de l'année. Chez les ATSEM de maternelle, **Carole Gaillot** remplace Maria Chipier sur le départ pour une retraite bien méritée. Nous accueillons également Maéva Siffre qui remplace Sybille Revol pendant son congé maternité. ■



## Tableau des effectifs 2024/2025

N° de classe	Niveau	Enseignant	Effectifs
1	PS	Ève-Anne RAGETLY / Sybille REVOL (ATSEM)/ Maéva SIFFRE	27
2	MS	Guylaine BOURGEON / Adeline JEANMAIRE (ATSEM)	30
3	GS	Charlotte ROUSSEAU / Carole GALLIOT (ATSEM)	24
4	GS/ CP	Ivan BISSERKINE	24 (6/18)
5	CP/ CE1	Marie MAS	24
6	CM2	Odile FÈVRE (directrice - jours de bureau L et Ma) / Stéphanie BUIRON	26
7	CE2/ CM1	Camille GO	25 (18/7)
8	CM1/CM2	Boris PERRODON	25 (15/10)
9	CE1/ CE2	Céline DOIX / Laurine CORLIN	24 (16/8)
10	CE1/ CE2	Charlotte DUPERRAY	24 (16/8)

# Les équipes du personnel mairie à votre service !

### Restaurant scolaire



Dimitri Sohier, Nathalie Vincent  
et Margot Randu-Horde

### ATSEM



Maria Chipier, Adeline Jeanmaire,  
Carole Nellis et Maëva Siffre

### Agents d'animation de la pause méridienne



**Devant :** Annick Joubert – Lorenza Lariviere – Yasmina Darib – Inès Khairdine – Fatima Sellam

**Derrière :** Hafize Toprak – Pascaline Randu-Horde – Yvonne Dessalces – Anissa Ramdane-Chicouche – Aurélie Wlosniewski – Marie Maho – Rosa Manaryan – Rhedidja Deghal – Ambre Soupramanien

## KERMESSE 2023 /2024 Une fois encore un succès !

Le 29 juin sous le soleil, de nombreux parents ont installé les stands, filtré les entrées, animé des activités, tenu la buvette ou servi saucisses et gâteaux pour assurer la réussite de la Kermesse de l'école.

Merci à eux et à Pégase, l'association des parents d'élèves, ensemble ils sont tous les ans les acteurs du succès de la kermesse qui réunit petits et grands pour des animations ludiques et festives très appréciées des animations ludiques et festives toujours très appréciées.



# ÉLECTIONS DU CME

## Scrutin 2024



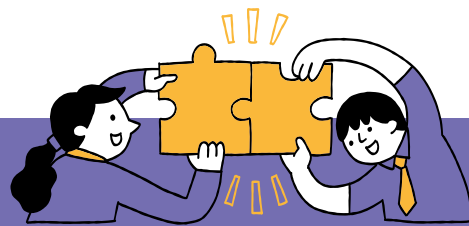
Chaque année, rapidement après la rentrée scolaire, la Mairie et l'école organisent les élections des représentants des élèves au CME (Conseil Municipal des Enfants), un moment clé de la vie citoyenne de nos jeunes Albignolais scolarisés. Ces élections du CME permettent aux enfants de s'impliquer dans la vie de la commune, de découvrir et de comprendre le fonctionnement démocratique et le sens des responsabilités.

Le CME d'Albigny est composé de 12 élèves issus des classes de CM1 et CM2 de l'école Les Frères Voisin. Ils sont élus pour deux ans par leurs camarades pour porter leurs idées et proposer des projets qui améliorent la vie quotidienne et plus particulièrement celle des enfants et des jeunes de la commune.

Pour participer au scrutin de l'élection du CME et/ou éventuellement être candidats, les élèves de CM1 reçoivent les documents de déclaration de candidature, une autorisation parentale à déposer en mairie pour être éligibles et la profession de foi des candidats s'ils sont simples électeurs. Des cartes d'électeurs sont distribuées aux nouveaux élèves.

**Le 11 octobre, l'élection des nouveaux représentants du CME** s'est tenue à l'école après la campagne d'affichage et la présentation par chaque candidat de son programme. Des isolements et une urne ont été installés pour l'occasion. Des élus du Conseil Municipal adultes ont tenu le bureau de vote et ont procédé au dépouillement avant d'annoncer les résultats.

Toute l'année, le CME se réunira régulièrement en séance plénière autour des élus qui les encadreront pour débattre de leurs différents projets. Il sera aussi consulté sur certains sujets concernant la vie des enfants de la commune. ■



### CONSEIL D'ÉCOLE DU 11 JUIN 2024

#### DÉCISIONS ACTÉES

- Au cours de la réunion du Conseil d'École de juin, madame Fèvre, Directrice de l'école primaire a informé les parents d'élèves et la Mairie que dès la rentrée, les enseignants feraient de la prévention des violences faites aux enfants une priorité et qu'ils souhaitaient que le projet pédagogique de l'année 2024/2025 mette l'accent sur la citoyenneté et la laïcité.
- En accord avec le corps enseignant, la Mairie a informé qu'elle reconduisait le financement d'une nouvelle formation à la médiation des conflits

par les pairs (sur deux ans) pour les élèves de CE2 et CM1.

- Des parents d'élèves ont signalé un problème d'accessibilité des emplacements réservés aux vélos sur le parking de la place Ringsheim lorsque les voitures sont garées. Cet été, la Mairie est intervenue auprès du service de la Métropole pour qu'elle traite le problème et c'est chose faite (voir article page 37 travaux dans les écoles). ■

# VIE SCOLAIRE

## La Médiation scolaire

**Le dispositif de médiation par des élèves médiateurs en cas de conflits entre élèves, mis en place il y a deux ans, fonctionne bien.**

Le bilan présenté par les médiateurs d'AMELY, partenaire du dispositif, est très positif concernant les médiations de 2023 et 2024. Basé sur 22 fiches de médiation, il témoigne de l'intérêt du dispositif pour les élèves comme pour les enseignants et les personnels scolaires. Cette année, la médiation s'est encore un peu plus structurée, grâce au travail de nos enseignants et à l'investissement des élèves. Avec un tout nouveau "coin médiation" et une meilleure identification des conflits qui relèvent ou non de la médiation, le dispositif semble avoir trouvé sa place.

Quatre médiations ont concerné des enfants de CP et sur 22 analysées, cinq ont été directement orientées par un adulte. —



## VACANCES SCOLAIRES 2024/2025

### Zone A / Académie du Rhône

Vacances de la Toussaint 2024
Fin des cours : <b>vendredi 18 octobre 2024</b> Jour de reprise : <b>lundi 4 novembre 2024</b>
Vacances de Noël 2024
Fin des cours : <b>vendredi 20 décembre 2024</b> Jour de reprise : <b>lundi 6 janvier 2025</b>
Vacances d'hiver 2025
Fin des cours : <b>vendredi 21 février 2025</b> Jour de reprise : <b>lundi 10 mars 2025</b>
Vacances de Pâques 2025
Fin des cours : <b>vendredi 18 avril 2025</b> Jour de reprise : <b>lundi 5 mai 2025</b>
Pont de l'Ascension 2025
Fin des cours : <b>mercredi 28 mai 2025</b> Jour de reprise : <b>lundi 2 juin 2025</b>
Grandes vacances été 2025
Fin des cours : <b>samedi 5 juillet 2025</b>



#### À SAVOIR

Les élèves n'auront pas classe le vendredi **30/05/25**, voir : [www.service-public.fr/particuliers/actualites/A17114](http://www.service-public.fr/particuliers/actualites/A17114)



## RÉFECTIONS DIVERSES

Comme chaque année, pendant les vacances d'été lorsque les locaux sont vides, les agents communaux procèdent à une multitude de travaux à l'école.



Cet été, côté école maternelle des travaux de peinture ont été faits dans l'entrée et le couloir. L'éclairage par des tubes fluorescents a été remplacé par des éclairages LED et dans les toilettes des séparations ont été installées entre les cuvettes pour apporter plus d'intimité aux enfants.

Dans le reste de l'établissement, tous les stores défectueux ont été remplacés, le mobilier vieilli d'une classe élémentaire a été changé, le curage du réseau d'assainissement principal a été réalisé et pour terminer le composteur a été réparé. ─

### TRAVAUX D'ÉTÉ À L'ÉCOLE PARKING À VÉLO PLACE RINGSHEIM

**Le problème d'accessibilité aux emplacements réservés aux vélos sur le parking de la place Ringsheim est réglé !**

La Mairie est intervenue auprès de la Métropole en charge de l'installation de ces supports et cette dernière a créé de nouveaux emplacements, suffisamment larges pour accueillir des vélos cargos sur le grand parking.

Ces emplacements sont protégés par des balises qui évitent que les véhicules se garent à proximité et gênent le stationnement des vélos. ─



## **RESTAURANT SCOLAIRE**

### **Un service municipal essentiel**

---

**Même si la collectivité n'est pas dans l'obligation de mettre en place un service de restauration scolaire dans les écoles primaires, il n'en demeure pas moins essentiel !**



Le service de restauration scolaire est indispensable au quotidien des parents pour lesquels il est difficile de concilier travail et préparation des repas. Avoir accès à un service de restauration scolaire fiable leur permet de mieux gérer leur emploi du temps.

Le service de restauration scolaire est aussi un soutien à l'équilibre alimentaire des enfants auxquels il assure une fois par jour une alimentation équilibrée avec des repas élaborés en fonction de normes nutritionnelles strictes et garantissant un apport en nutriments essentiels pour la croissance et le développement.

Le restaurant scolaire est source de sociabilisation, il donne aux enfants l'occasion de partager un repas avec leurs camarades de classe et favorise l'apprentissage du partage, de la conversation et du respect des règles de la table.

Aujourd'hui, pour certaines familles, offrir des repas équilibrés peut représenter un défi financier impossible, le restaurant scolaire garantit que tous les enfants aient accès à des repas nutritifs et contribue à promouvoir l'égalité des chances dans le système éducatif.



### ► Le saviez-vous?

Au restaurant scolaire d'Albigny les repas sont confectionnés par une cuisine centrale basée dans l'Ain, les menus sont élaborés par une diététicienne et respectent la loi Égalim avec 50 % de produits durables et de qualité (issus de l'agriculture propre et raisonnable - Label rouge - IGP - Haute Valeur Environnementale - Fromages AOP...) dont 20 % minimum de produits bio.

Le processus de préparation utilise la méthode de liaison froide et le personnel qualifié se charge de la remise en température des plats ainsi que de la découpe des fruits, gage de qualité et de fraîcheur des repas servis.

Les repas sont équilibrés sur le plan nutritionnel et les portions adaptées en fonction du type de plat et de l'âge de l'enfant : une entrée, un plat avec garniture, un produit laitier et un dessert.

### ► Dispositif "Cantine à 1€"

Depuis 2022 et avec le soutien de l'État, la Mairie a mis en place le dispositif "Cantine à 1€" au profit des familles dont le Quotient Familial est de moins de 1000€.

#### Plus d'info :

**Service scolaire de la mairie.**  
**accueil@mairie-**  
**albignysursaone.fr**

### ► Zoom sur la Loi Égalim promulguée en 2018

Cette loi essentielle pour la restauration scolaire vise à réformer les relations entre les différents acteurs de la chaîne alimentaire y compris dans le domaine de la restauration collective et des cantines scolaires où elle prône :

- l'introduction de produits locaux et de qualité dans les menus des écoles ainsi que le soutien des agriculteurs locaux et la promotion d'une alimentation plus saine pour nos enfants.

- la limitation du dumping sur les prix des denrées alimentaires pour garantir une meilleure rémunération de nos agriculteurs et encourager la production respectueuse de l'environnement.
- la sensibilisation de nos enfants à l'alimentation durable et aux enjeux de l'agriculture (provenance des aliments / impact sur la santé et l'environnement) et la lutte contre le gaspillage. —

### À noter

Le 1<sup>er</sup> janvier 2025, l'utilisation de contenants alimentaires en matière plastique sera interdite.



La Municipalité leur souhaite la bienvenue  
à Albigny-sur-Saône !!



## VIVAL Bienvenue à la nouvelle propriétaire

**Depuis le mois de juin, Christine Warde a repris la franchise du magasin Vival de l'esplanade Sarrabat.**

Cette ancienne Directrice adjointe d'un supermarché Casino de Vaulx-en-Velin d'une cinquantaine d'employés avait envie d'un nouveau challenge personnel et de travailler à son compte : l'idée de reprendre la supérette Vival du centre Village lui a tout de suite beaucoup plu.

*"J'ai eu un coup de cœur pour le village d'Albigny, je suis très heureuse d'être indépendante et responsable de ma réussite. J'ai été très bien accueillie par la Mairie et mes collègues commerçants qui ont tout fait pour faciliter mon installation et je les en remercie. Je vis quelque chose d'incroyable ! La bienveillance et la gentillesse des habitants me touchent beaucoup, je suis très heureuse de venir travailler chaque matin".*

**2, Esplanade Daniel Sarrabat  
06 56 83 05 00**

**Ouvert : du lundi au samedi / 8 h à 19 h 30  
dimanche et jours fériés / 8 h à 13 h**

## BOULANGERIE ZYMO Aurore et Edber au fournil

Vous les avez certainement déjà rencontrés à l'occasion d'une course dans le village, Aurore Malessard et Edber Mazzoni, le jeune couple franco-brésilien qui a repris la boulangerie/pâtisserie de la place Verdun depuis le 12 septembre.

Aurore est pâtissière, Edber fait le pain, ensemble ils proposent des produits traditionnels faits maison, pains, viennoiseries et gâteaux fabriqués à partir de farine bio d'origine contrôlée et de sucre de canne non raffiné. Chez Zymo le pain est au levain ; sans levure il est plus digeste et se conserve mieux. Pour les amateurs, goûtez le pain mais à la farine torréfiée du Jura, un régal, vous y reviendrez sûrement !

Cerise sur le gâteau ! Edber est biéologue diplômé et a eu l'idée d'associer une cave à bières à la boulangerie/pâtisserie. Il y propose 65 sortes de bières avec et sans alcool.

Boulangerie et bière rien d'étonnant pour nos jeunes entrepreneurs qui cherchaient un projet commun ; la bière et le pain sont tous deux à base de céréales et issus d'une fermentation, ce double commerce est donc vite devenu une évidence pour eux !

**La Municipalité leur souhaite la bienvenue.**

**10, Place Verdun**

**04 78 91 56 32**

**Ouvert : du mardi au samedi / 7 h 30 à 13 h et  
16 h à 19 h 30**



## BIEN VIEILLIR EN VAL DE SAÔNE

### Atelier quotidien pour les +60 ans



**Le Centre Hospitalier du Mont d'Or développe ses interventions pour favoriser le "Bien Vieillir en Val de Saône".**

Aujourd'hui, plusieurs ateliers sont mis à disposition des + 60 ans pour chaque jour proposer des activités dans différents domaines.

- **Lundi et vendredi :**  
Le maintien du lien social.
- **Mardi, mercredi et jeudi :**  
La prévention des chutes à domicile, la qualité de l'alimentation au quotidien...

#### **Bon à savoir**

Une prestation de transport est mise en place pour permettre à chacun de se rendre à ces ateliers. Ce dispositif, financé par l'ARS et totalement gratuit pour ses usagers entre dans l'organisation du Centre de Ressources Territorial construit par les deux hôpitaux de Neuville-Fontaines et d'Albigny-sur-Saône en faveur des usagers du Val de Saône. Venez nombreux !

Inscription au : 06 19 70 00 33

## PRÉVENTION DES CHUTES

### dans la vie quotidienne

Le bien vieillir en Val de Saône, c'est aussi la prévention des chutes dans la vie quotidienne. Dans cet objectif, le CHMO s'associe au Judo Club d'Albigny pour proposer aux + 60 ans une prise en charge en hôpital de jour afin de favoriser le maintien de l'équilibre au quotidien.

Monsieur Cance, Président du Judo Club, monsieur Micollet, professeur de judo et les rééducateurs de l'hôpital de jour proposent un atelier sur cette thématique et s'engagent particulièrement pour que les patients maîtrisent mieux leur équilibre à domicile.



#### **À noter**

Pour bénéficier de cet atelier, une prise en charge est à demander auprès du médecin traitant ou en appelant le : 04 72 08 15 21 pour solliciter une consultation à l'hôpital de jour.

Les patients du CHMO qui pratiquent l'atelier sont de vrais judokas grâce aux kimonos offerts par le Judo Club d'Albigny.

Merci à eux !

## **UNIS POUR ALBIGNY**

Notre monde est en pleine transformation...

Les défis environnementaux, sociaux et économiques sont nombreux, mais ils nous offrent surtout l'opportunité de renforcer les liens qui nous unissent et de construire une commune plus bienveillante.

Grâce à notre action collective, nous avons déjà amorcé des projets qui rapprochent les habitants : soutien aux initiatives locales, développement des mobilités douces, et réaménagement de nos espaces publics pour favoriser les liens et la convivialité.

Ces actions montrent que, même à notre échelle, c'est l'entraide et le vivre-ensemble qui feront la différence.

A UPA, nous croyons en une commune solidaire, où l'écoute et le respect de chacun permettent de relever les défis à venir.

L'engagement des citoyens, la vitalité de nos associations et la participation active de tous sont autant de forces pour bâtir un village à taille humaine, accueillant et harmonieux.

Ensemble, continuons à tisser des liens pour un avenir empreint de bienveillance !

Nous en avons tous besoin !

## **ALBIGNY POUR TOUS**

La Loupe : plus d'espaces naturels ou plus de yachts ?

Nouvelle phase de consultation cet été pour "La Loupe", le projet de nouveau quartier de logements et d'activités entre Albigny-sur-Saône et Couzon-au-Mont-d'Or : nous avions jusqu'au 20 septembre pour exprimer en ligne notre avis sur deux visions du projet de réaménagement.

La création de deux parcs offrant aux habitants un accès aux berges de la Saône, plus de nature et une meilleure gestion des eaux notamment en cas de crue, c'est ce que propose le premier scénario tout en gardant un petit port local réorganisé.

La deuxième proposition, quant à elle, est centrée sur l'agrandissement du port réduisant ainsi la taille d'un des parcs et ne lui permettant plus de jouer pleinement son rôle de rétention en cas de crue.

Cette présentation peut sembler un peu réductrice, mais la tribune étant limitée, n'hésitez pas à vous rendre sur les sites internet dédiés pour en savoir plus.

On espère que vous avez été nombreux à vous exprimer et que le respect du caractère naturel du site offrant un cadre de vie agréable et apaisé pour les habitants et nos futurs collégiens sera gagnant !

## **ALBIGNY ENSEMBLE AUTREMENT**

Après cette belle période estivale, avec ces magnifiques rendez-vous sportifs, les JEUX OLYMPIQUES et PARALYMPIQUES 2024 de PARIS, à la maison ! qui ont constitué une trêve bien appréciable, la suite, l'est moins, comme annoncé par la Métropole de Lyon, pour une priorité évidente de tous, sur l'aspect sécuritaire, le massacre à la tronçonneuse a débuté... Notre magnifique peupleraie, après le départ en urgence de City Adventure, sera dans quelques semaines, plus qu'un vieux souvenir...

Pourquoi ceci ? Les avis des professionnels sont partagés, étêter des arbres montés trop haut, ou pas ? ils sont d'accord sur un point : la seule raison pour qu'un arbre soit étêté est l'atténuation des risques, mais avant d'arriver à ces urgences, l'entretien sur les phases de croissance, ne doit pas être négligé...

La métropole de Lyon, dans sa grande générosité offre des arbres à planter, 70 % des espaces verts se trouvant sur des secteurs privés. En conclusion que ça soit dans le privé ou dans le public (de gros projet Lyonnais en zone urbanisée, se mettent en place, pour lutter, contre les effets du réchauffement climatique) ne pas oublier qu'un arbre planté, participe souvent à un héritage intergénérationnel, avec du plaisir mais aussi des devoirs, ceux de l'entretien sur de très longues périodes, bien éloignées du au jour le jour...

**Denis DE MARINIS**

## agenda

### OCTOBRE

#### La commune fête Halloween

**Jeudi 31**

Contes d'Halloween  
Salle du Lavoir • 18h30

### NOVEMBRE

#### Vins et Saveurs

**Samedi 2 et dimanche 3**

Judo Club  
Espace Henri Saint-Pierre  
• de 9h à 18h

#### Accueil de François d'Épenoux pour échanger autour de son roman "Le Roi-Nu-Pieds"

**Vendredi 8**

Bibliothèque • 19h

#### Saône en Scènes

**Samedi 9**

Théâtre : Signé A. Lupin par la  
Compagnie Ennoia  
Espace Henri Saint-Pierre • 20h30



#### Concert Jazz

**Samedi 9**

du MLA  
Salle du Lavoir • 18h

#### Cérémonie du 11 Novembre

**Lundi 11**

Devoir de mémoire  
Espace Henri Saint-Pierre • 11h

#### Musique Loisirs Albigny

**14 décembre**

Le concert d'hiver des élèves  
Salle du Lavoir • 18h

#### Bal Country

**Dimanche 17**

Albigny Danse  
Mairie et Espace Henri Saint-Pierre  
• À partir de 14h

#### Beaujolais nouveau

**Jeudi 21**

Club des Jours Heureux  
Espace Henri Saint-Pierre • 19h30

#### Exposition Albigny Les Arts

**Sam 23 et dim 24**

Salle du Lavoir • de 10h à 18h

#### Pégase Bourse aux jouets

**Dimanche 24**

Espace Henri Saint-Pierre • de 9h à 17h

#### Journée des anciens

**Samedi 30**

Espace Henri Saint-Pierre • à partir  
de 14h30

#### Concert Gospel

**Samedi 30**

Église d'Albigny-sur-Saône • 20h  
Infos et réservations :  
gospel.groove69@yahoo.com  
Hello Asso

### DÉCEMBRE

#### Pégase - Vente de sapins de Noël

**Samedi 7**

À l'école • de 10h à 13h  
(sur commande préalable)

#### Fête du 8 Décembre

**Dimanche 8**

Place Verdun • 18h30

#### Concert hiver

**Samedi 14**

Musique Loisirs Albigny  
Lavoir • 18h



#### CDJH 50 ans du club

**Samedi 14**

Espace Henri Saint-Pierre

#### Père Noël dans les quartiers

**Du 7 au 24**

Distribution de mandarines et  
papillotes.

Rendez-vous :

- > Vendredi 6 à 18h : Mairie
- > Dimanche 8 à 18h30 : Place Verdun
- > Vendredi 13 à 18h : Quartier Villevert
- > Vendredi 20 à 18h : Quartier Sud
- > Mardi 24 à 17h30 : Place Verdun

#### Après-midi conté

**Jeudi 19**

Brigitte la conteuse du village  
Salle du Lavoir • 14h30

À NE PAS RATER !

## Vœux du Maire

**Samedi 11 janvier**

Espace Henri Saint-  
Pierre • 16h



REVUE D'INFORMATION MUNICIPALE  
Tirage 1 500 exemplaires • Diffusion gratuite  
• Directeur-gérant de la publication **Yves Chipier, Maire** • Rédacteur en chef **Gilbert Convard** • Commission Communication **David Entibi, Séverine Dessalces, Georgette Fondjo, Thierry Goyet, Camille Peyrache**  
• Documentation - diffusion **Mairie d'Albigny sur Saône** • Création - rédaction - mise en page - impression **Pagina Communication** • Crédit photo - **Mairie et Benoit Ravier Bollard**  
Magazine imprimé par un imprimeur certifié "imprim'vert", label garantissant la gestion des déchets dangereux dans les filières agréées et 14001 protection de l'environnement. Impression sur un papier issu d'usines ISO 14001 respectant les règles de la gestion forestière durable.

# Fête des années 30

Dans différents lieux de la commune



**Albigny célébrera les années 30 du siècle dernier, l'occasion de se souvenir et de savoir comment se déroulait la vie dans notre village à cette époque :**

Concert de musique et bal des années 30 - Exposition de journaux lyonnais datant des années 1937-1938-1939 - Défilé de vieilles voitures, vélos et calèches d'époque grâce à la collaboration du musée Henri Malartre de Rochetaillée - Honneur à l'aéronautique en mémoire de Gabriel et Charles Voisin et d'Armand Zipfel l'enfant du pays - Rétrospective en collaboration avec la SLHADA (Société Lyonnaise d'Histoire et Documentation Aéronautique) et l'EALC (Espace Aéronautique Lyon Corbas, Musée Clément Ader) sans oublier la participation de Vincent Targe, Président des Amis de Gabriel Voisin - la projection de films - les repas guinguette - le Conseil Municipal de l'époque joué d'après les Archives municipales.

**La Municipalité mettra les petits plats dans les grands !  
La fête d'Albigny sera un grand évènement culturel et familial  
pour revivre la vie d'autrefois !**

[www.mairie-albignysursaone.fr](http://www.mairie-albignysursaone.fr)