



**PRÉFET
DU RHÔNE**

*Liberté
Égalité
Fraternité*

**Direction départementale
des territoires**

**Arrêté préfectoral n° DDT_SEN_20221028_B 163 du 28 octobre 2022 relatif
à la prolongation de la situation d'alerte sécheresse des eaux superficielles et de la situation de
vigilance des eaux souterraines de l'ensemble de la circonscription départementale du Rhône à
l'exception de l'axe Saône placé en situation normale
et à des adaptations pour certains usages de l'eau**

Le Préfet de la Région Auvergne-Rhône-Alpes,
Préfet de la Zone de défense et de sécurité sud-est,
Préfet du Rhône,
Officier de la Légion d'honneur,
Commandeur de l'ordre national du Mérite,

VU le Code de l'Environnement et notamment ses articles L.211-3 et R.211-66,

VU le décret n°2004-374 du 29 avril 2004 modifié relatif aux pouvoirs du préfet, à l'organisation et à l'action des services de l'État dans les régions et les départements,

VU le décret du 24 octobre 2018 en conseil des ministres portant nomination de M. Pascal MAILHOS en qualité de préfet de la région Auvergne-Rhône-Alpes, préfet de la zone de défense et de sécurité Sud-Est, préfet du Rhône (hors classe),

VU le décret du 30 mars 2022 en conseil des ministres portant nomination de la préfète, secrétaire générale de la préfecture du Rhône, préfète déléguée pour l'égalité des chances auprès du préfet de la région Auvergne-Rhône-Alpes, préfet de la zone de défense et de sécurité Sud-Est, préfet du Rhône, Mme Vanina NICOLI,

VU l'arrêté inter-préfectoral cadre n° DDT_SEN_20220330_B36 du 31 mars 2022 fixant le cadre des mesures de préservation de la ressource en eau en période d'étiage pour les cours d'eau et les nappes d'eaux souterraines du territoire de l'Est lyonnais,

VU l'arrêté cadre interdépartemental n°649 du 20 mai 2022 relatif à la gestion de la ressource en eau en période d'étiage sur l'axe Saône,

VU l'arrêté préfectoral cadre n° DDT_SEN_20220520_B66 du 20 mai 2022 fixant le cadre des mesures de préservation de la ressource en eau en période de sécheresse du territoire intra-départemental du Rhône et de la métropole de Lyon,

VU l'arrêté préfectoral n° DDT_SEN_2022_10_14_B160 du 14 octobre 2022 relatif à la mise en situation d'alerte sécheresse des eaux superficielles de l'ensemble de la circonscription départementale du Rhône et des eaux souterraines du territoire de l'axe Saône.

VU la consultation dématérialisée des membres des comités de gestion de la ressource en eau dans sa formation spécifique de suivi conjoncturel le 26 octobre 2022,

CONSIDÉRANT que la situation et les prévisions météorologiques ne permettent pas une amélioration de la situation hydrologique des eaux superficielles de l'ensemble de la circonscription départementale du Rhône,

CONSIDÉRANT que le suivi des nappes indique une situation qui se stabilise mais reste majoritairement en vigilance,

CONSIDÉRANT que les données de la station de Mâcon présentent une situation normale pour la saison pour l'axe Saône,

CONSIDÉRANT le faible volume d'eau utilisé pour le lavage des tombes et l'arrosage des fleurs dans les cimetières,

Sur proposition du directeur départemental des territoires du Rhône,

ARRÊTE

Article 1 :

L'arrêté DDT_SEN_20221014_B160 du 14 octobre 2022 est abrogé.

Article 2 :

Il est décidé de déclencher les situations suivantes :

Zone de gestion (annexe 1)	Situation pour les eaux souterraines	Situation pour les eaux superficielles et leur nappe d'accompagnement
Territoire intra-départemental du Rhône		
ZONE 1	Non concernée	Alerte
ZONE 3	Non concernée	Alerte
ZONE 4	Non concernée	Alerte
ZONE 5	Vigilance	Alerte
ZONE 6	Non concernée	Alerte
Territoire de l'Est lyonnais		
ZONE 7	Vigilance	Alerte
ZONE 8	Vigilance	Alerte
ZONE 9	Vigilance	Alerte
Territoire de l'axe Saône (Saône aval) – Situation unique pour les eaux superficielles et souterraines		
ZONE 2 – axe Saône	Situation normale	

La liste des communes classées par zone de gestion est disponible en annexe 1. Les cartes de **délimitation** des zones de gestion sont annexées au présent arrêté (annexe 2).

- Spécificités des territoires de l'Est lyonnais et intra-départemental

Les tableaux des mesures de restriction sur les territoires de l'Est lyonnais et intra-départemental à appliquer selon les niveaux de gravité sont disponibles en annexes 3 et 4.

Pour ces territoires, les mesures de restriction sur les usages domestiques des particuliers, des collectivités, des agriculteurs et des entreprises (tableau B – annexe 3) s'appliquent quelle que soit l'origine de l'eau. L'eau du Rhône, de la Saône, de leurs nappes d'accompagnement, les eaux de réseaux d'irrigation agricole et de réseaux d'eau potable ne font pas exception.

Pour chaque zone de gestion est indiqué un niveau de gravité (vigilance, alerte, alerte renforcée, crise) pour les eaux superficielles et un autre pour les eaux souterraines. Le plus restrictif des 2 niveaux de gravité fait référence pour les usages domestiques.

Zone de gestion (annexe 1)	Niveau de gravité appliqué pour les mesures de restriction sur les usages domestiques sur le département du Rhône hors territoire de l'axe Saône (tableau B – annexe 3)
Territoire intra-départemental	
ZONE 1	Alerte
ZONE 3	Alerte
ZONE 4	Alerte
ZONE 5	Alerte
ZONE 6	Alerte
Territoire de l'Est lyonnais	
ZONE 7	Alerte
ZONE 8	Alerte
ZONE 9	Alerte

Pour les communes de Beauvallon, Genas, Saint-Bonnet-de-Mure, Saint-Laurent-de-Mure, Saint-Priest et Vindry-sur-Turdine situées sur plusieurs zones de gestion, les mesures applicables en matière de restriction des usages dits domestiques sont celles de la zone avec les restrictions les plus élevées. Les mesures applicables en matière de restriction des usages non domestiques sont celles des zones où se situent les usages.

Pour les usages non domestiques, les mesures à appliquer dépendent de l'origine de l'eau prélevée

Article 3 : Le lavage des tombes et l'arrosage des fleurs dans les cimetières sont autorisés sur l'ensemble de la circonscription départementale du Rhône.

Article 4 : Période d'application

Les dispositions du présent arrêté prennent fin le 30 novembre 2022.

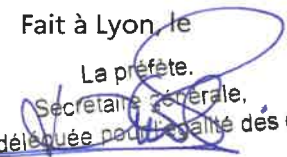
Article 5 : Publication

Le présent arrêté est :

- adressé au maire de chaque commune concernée pour affichage en mairie,
- publié sur le site des services de l'État dans le Rhône et au recueil des actes administratifs du Rhône.

Article 6 : Exécution

La préfète, secrétaire générale, préfète déléguée pour l'égalité des chances, le directeur départemental des territoires, la directrice régionale de l'environnement, de l'aménagement et du logement, la directrice départementale de la protection des populations, le directeur général de l'agence régionale de santé, le directeur départemental de la sécurité publique, le colonel commandant le groupement de gendarmerie, le chef du service départemental du Rhône de l'office français pour la biodiversité, les maires des communes concernées sont chargés, chacun en ce qui le concerne, d'assurer l'exécution du présent arrêté.

Fait à Lyon, le
La préfète,
Secrétaire générale,
Préfète déléguée pour l'égalité des chances

Vanina NICOLI

Délais et voies de recours :

Conformément à l'article R.421-1 du code de justice administrative, la présente décision peut faire l'objet d'un recours contentieux, dans le délai de deux mois à compter de sa notification, devant le tribunal administratif de Lyon (184, rue Duguesclin – 69 433 Lyon Cedex 03, ou sur l'application www.telerecours.fr). Elle peut également faire l'objet d'un recours gracieux auprès de Monsieur le Préfet du Rhône. Cette démarche interrompt le délai de recours contentieux, ce dernier devant être introduit dans le délai de deux mois suivant une décision implicite ou explicite de l'autorité compétente (le silence de l'administration pendant un délai de deux mois valant décision implicite de rejet).

Annexe 1 : Appartenance des communes aux zones de gestion

1. Territoire intra-départemental

Commune	Zone de gestion	INSEE
Affoux	ZONE 3	69001
Aigueperse	ZONE 1	69002
Alix	ZONE 1	69004
Amplepuis	ZONE 1	69006
Ampuis	ZONE 6	69007
Ancy	ZONE 3	69008
Aveize	ZONE 3	69014
Avenas	ZONE 1	69015
Azolette	ZONE 1	69016
Bagnols	ZONE 1	69017
Beaujeu	ZONE 1	69018
Beauvallon (Nord)	ZONE 5	69179
Beauvallon (Sud)	ZONE 6	69179
Belmont-d'Azergues	ZONE 1	69020
Bessenay	ZONE 3	69021
Bibost	ZONE 3	69022
Blacé	ZONE 1	69023
Brignais	ZONE 5	69027
Brindas	ZONE 5	69028
Brullioles	ZONE 3	69030
Brussieu	ZONE 3	69031
Bully	ZONE 3	69032
Cailloux-sur-Fontaines	ZONE 4	69033
Caluire-et-Cuire	ZONE 4	69034
Cenves	ZONE 1	69035
Cercié	ZONE 1	69036
Chabanière	ZONE 3	69228
Chambost-Allières	ZONE 1	69037

Commune	Zone de gestion	INSEE
Chambost-Longessaigne	ZONE 3	69038
Chamelet	ZONE 1	69039
Champagne-au-Mont-d'Or	ZONE 4	69040
Chaponost	ZONE 5	69043
Charbonnières-les-Bains	ZONE 5	69044
Charentay	ZONE 1	69045
Charly	ZONE 5	69046
Charnay	ZONE 1	69047
Châtillon	ZONE 1	69050
Chaussan	ZONE 5	69051
Chazay-d'Azergues	ZONE 1	69052
Chénelette	ZONE 1	69054
Chessy	ZONE 1	69056
Chevinay	ZONE 3	69057
Chiroubles	ZONE 1	69058
Civrieux-d'Azergues	ZONE 1	69059
Claveisolles	ZONE 1	69060
Cogny	ZONE 1	69061
Coise	ZONE 3	69062
Condrieu	ZONE 6	69064
Corcelles-en-Beaujolais	ZONE 1	69065
Cours	ZONE 1	69066
Courzieu	ZONE 3	69067
Craponne	ZONE 5	69069
Cublize	ZONE 1	69070
Dardilly	ZONE 4	69072
Denicé	ZONE 1	69074

Annexe 1 : Appartenance des communes aux zones de gestion (suite)

Commune	Zone de gestion	INSEE
Deux-Grosne	ZONE 1	69135
Dième	ZONE 1	69075
Dommartin	ZONE 1	69076
Duerne	ZONE 3	69078
Échalas	ZONE 6	69080
Écully	ZONE 4	69081
Émeringes	ZONE 1	69082
Éveux	ZONE 3	69083
Fleurie	ZONE 1	69084
Fleurieux-sur-l'Arbresle	ZONE 3	69086
Fontaines-Saint-Martin	ZONE 4	69087
Francheville	ZONE 5	69089
Frontenas	ZONE 1	69090
Givors	ZONE 6	69091
Gleizé	ZONE 1	69092
Grandris	ZONE 1	69093
Grézieu-la-Varenne	ZONE 5	69094
Grézieu-le-Marché	ZONE 3	69095
Grigny	ZONE 5	69096
Haute-Rivoire	ZONE 3	69099
Irigny	ZONE 5	69100
Joux	ZONE 3	69102
Juliénas	ZONE 1	69103
Jullié	ZONE 1	69104
L'Arbresle	ZONE 3	69010
La Chapelle-sur-Coise	ZONE 3	69042
La Mulatière	ZONE 5	69142
La Tour-de-Salvagny	ZONE 5	69250
Lacenas	ZONE 1	69105
Lachassagne	ZONE 1	69106

Commune	Zone de gestion	INSEE
Lamure-sur-Azergues	ZONE 1	69107
Lancié	ZONE 1	69108
Lantignié	ZONE 1	69109
Larajasse	ZONE 3	69110
La Tour-de-Salvagny	ZONE 5	69250
Le Breuil	ZONE 1	69026
Légnys	ZONE 1	69111
Lentilly	ZONE 5	69112
Le Perréon	ZONE 1	69151
Les Ardillats	ZONE 1	69012
Les Haies	ZONE 6	69097
Les Halles	ZONE 3	69098
Les Sauvages	ZONE 1	69174
Létra	ZONE 1	69113
Limonest	ZONE 4	69116
Lissieu	ZONE 1	69117
Loire-sur-Rhône	ZONE 6	69118
Longes	ZONE 6	69119
Longessaigne	ZONE 3	69120
Lozanne	ZONE 1	69121
Lucenay	ZONE 1	69122
Lyon	ZONE 4	69123
Marchampt	ZONE 1	69124
Marcilly-d'Azergues	ZONE 1	69125
Marcy	ZONE 1	69126
Marcy-l'Étoile	ZONE 5	69127
Meaux-la-Montagne	ZONE 1	69130
Messimy	ZONE 5	69131
Meys	ZONE 3	69132
Millery	ZONE 5	69133
Moiré	ZONE 1	69134

Annexe 1 : Appartenance des communes aux zones de gestion (suite)

Commune	Zone de gestion	INSEE
Montagny	ZONE 5	69136
Montanay	ZONE 4	69284
Montmelas-Saint-Sorlin	ZONE 1	69137
Montromant	ZONE 3	69138
Montrottier	ZONE 3	69139
Morancé	ZONE 1	69140
Mornant	ZONE 5	69141
Odenas	ZONE 1	69145
Orliénas	ZONE 5	69148
Oullins	ZONE 5	69149
Ouroux	ZONE 1	69150
Pierre-Bénite	ZONE 5	69152
Poleymieux-au-Mont-d'Or	ZONE 4	69153
Pollionnay	ZONE 5	69154
Pomeys	ZONE 3	69155
Pommiers	ZONE 1	69156
Porte-des-Pierres-Dorées	ZONE 1	69159
Poule-les-Écharmeaux	ZONE 1	69160
Propières	ZONE 1	69161
Quincié-en-Beaujolais	ZONE 1	69162
Ranchal	ZONE 1	69164
Régnié-Durette	ZONE 1	69165
Rillieux-la-Pape	ZONE 4	69286
Riverie	ZONE 3	69166
Rivolet	ZONE 1	69167
Ronno	ZONE 1	69169
Rontalon	ZONE 5	69170
Sain-Bel	ZONE 3	69171

Commune	Zone de gestion	INSEE
Saint-André-la-Côte	ZONE 3	69180
Saint-Appolinaire	ZONE 1	69181
Saint-Bonnet-des-Bruyères	ZONE 1	69182
Saint-Bonnet-le-Troncy	ZONE 1	69183
Saint-Clément-de-Vers	ZONE 1	69186
Saint-Clément-les-Places	ZONE 3	69187
Saint-Clément-sur-Valsonne	ZONE 1	69188
Saint-Cyr-au-Mont-d'Or	ZONE 4	69191
Saint-Cyr-le-Chatoux	ZONE 1	69192
Saint-Cyr-sur-le-Rhône	ZONE 6	69193
Saint-Didier-au-Mont-d'Or	ZONE 4	69194
Saint-Didier-sur-Beaujeu	ZONE 1	69196
Saint-Étienne-des-Oullières	ZONE 1	69197
Saint-Étienne-la-Varenne	ZONE 1	69198
Saint-Forgeux	ZONE 3	69200
Saint-Genis-l'Argentière	ZONE 3	69203
Saint-Genis-Laval	ZONE 5	69204
Saint-Genis-les-Ollières	ZONE 5	69205
Saint-Germain-Nuelles	ZONE 3	69208
Saint-Igny-de-Vers	ZONE 1	69209
Saint-Jean-des-Vignes	ZONE 1	69212
Saint-Jean-la-Bussière	ZONE 1	69214
Saint-Julien	ZONE 1	69215
Saint-Julien-sur-Bibost	ZONE 3	69216
Saint-Just-d'Avray	ZONE 1	69217

Annexe 1 : Appartenance des communes aux zones de gestion (suite)

Commune	Zone de gestion	INSEE
Saint-Lager	ZONE 1	69218
Saint-Laurent-d'Agnay	ZONE 5	69219
Saint-Laurent-de-Chamousset	ZONE 3	69220
Saint-Marcel-l'Éclairé	ZONE 3	69225
Saint-Martin-en-Haut	ZONE 3	69227
Saint-Nizier-d'Azegues	ZONE 1	69229
Saint-Pierre-la-Palud	ZONE 3	69231
Saint-Romain-de-Popey	ZONE 3	69234
Saint-Romain-en-Gal	ZONE 6	69235
Saint-Romain-en-Gier	ZONE 6	69236
Saint-Symphorien-sur-Coise	ZONE 3	69238
Saint-Vérand	ZONE 1	69239
Saint-Vincent-de-Reins	ZONE 1	69240
Sainte-Catherine	ZONE 3	69184
Sainte-Colombe	ZONE 6	69189
Sainte-Consoce	ZONE 5	69190
Sainte-Foy-l'Argentière	ZONE 3	69201
Sainte-Foy-lès-Lyon	ZONE 5	69202
Sainte-Paule	ZONE 1	69230
Salles-Arbuissonnas-en-Beaujolais	ZONE 1	69172
Sarcey	ZONE 3	69173
Sathonay-Camp	ZONE 4	69292
Sathonay-Village	ZONE 4	69293
Savigny	ZONE 3	69175
Soucieu-en-Jarrest	ZONE 5	69176

Commune	Zone de gestion	INSEE
Sourcieux-les-Mines	ZONE 3	69177
Souzy	ZONE 3	69178
Taluyers	ZONE 5	69241
Tarare	ZONE 3	69243
Tassin-la-Demi-Lune	ZONE 5	69244
Ternand	ZONE 1	69245
Theizé	ZONE 1	69246
Thizy-les-Bourgs	ZONE 1	69248
Thurins	ZONE 5	69249
Trèves	ZONE 6	69252
Tupin-et-Semons	ZONE 6	69253
Val-d'Oingt	ZONE 1	69024
Valsonne	ZONE 1	69254
Vaugneray	ZONE 5	69255
Vaux-en-Beaujolais	ZONE 1	69257
Vauxrenard	ZONE 1	69258
Vernaison	ZONE 5	69260
Vernay	ZONE 1	69261
Villechenève	ZONE 3	69263
Ville-sur-Jarnioux	ZONE 1	69265
Villié-Morgon	ZONE 1	69267
Vindry-sur-Turdine (Nord)	ZONE 1	69157
Vindry-sur-Turdine (Sud)	ZONE 3	69157
Vourles	ZONE 5	69268
Yzeron	ZONE 5	69269

Annexe 1 : Appartenance des communes aux zones de gestion (suite)

2. Territoire inter-départemental de l'Est lyonnais

Commune	Zone de gestion	INSEE
Bron	ZONE 8	69029
Chaponnay	ZONE 7	69270
Chassieu	ZONE 8	69271
Colombier-Saugnieu	ZONE 9	69299
Communay	ZONE 7	69272
Corbas	ZONE 7	69273
Décines-Charpieu	ZONE 8	69275
Feyzin	ZONE 7	69276
Genas (Est)	ZONE 9	69277
Genas (Ouest)	ZONE 8	69277
Janneyrias	ZONE 9	38197
Jonage	ZONE 9	69279
Heyrieux	ZONE 7	38189
Jons	ZONE 9	69280
Marennès	ZONE 7	69281
Meyzieu	ZONE 9	69282
Mions	ZONE 7	69283
Pusignan	ZONE 9	69285
Saint-Bonnet-de-Mure (Centre)	ZONE 8	69287
Saint-Bonnet-de-Mure (Est)	ZONE 9	69287
Saint-Bonnet-de-Mure (Ouest)	ZONE 7	69287

Commune	Zone de gestion	INSEE
Saint-Fons	ZONE 7	69199
Saint-Laurent-de-Mure (Centre)	ZONE 8	69288
Saint-Laurent-de-Mure (Est)	ZONE 9	69288
Saint-Laurent-de-Mure (Ouest)	ZONE 7	69288
Saint-Pierre-de-Chandieu	ZONE 7	69289
Saint-Priest (Est)	ZONE 8	69290
Saint-Priest (Ouest)	ZONE 7	69290
Saint-Symphorien-d'Ozon	ZONE 7	69291
Sérézin-du-Rhône	ZONE 7	69294
Simandres	ZONE 7	69295
Solaize	ZONE 7	69296
Ternay	ZONE 7	69297
Toussieu	ZONE 7	69298
Vaulx-en-Velin	ZONE 8	69256
Vénissieux	ZONE 7	69259
Villette-d'Anton	ZONE 9	38557
Villeurbanne	ZONE 8	69266

Les communes de Janneyrias, Heyrieux et Villette-d'Anton ne sont pas concernées par le présent arrêté et appliquent les mesures de restrictions sécheresse indiquées par arrêté préfectoral de l'Isère.

Annexe 1 : Appartenance des communes aux zones de gestion (suite)

3. Communes rhodaniennes appartenant au territoire de l'axe Saône

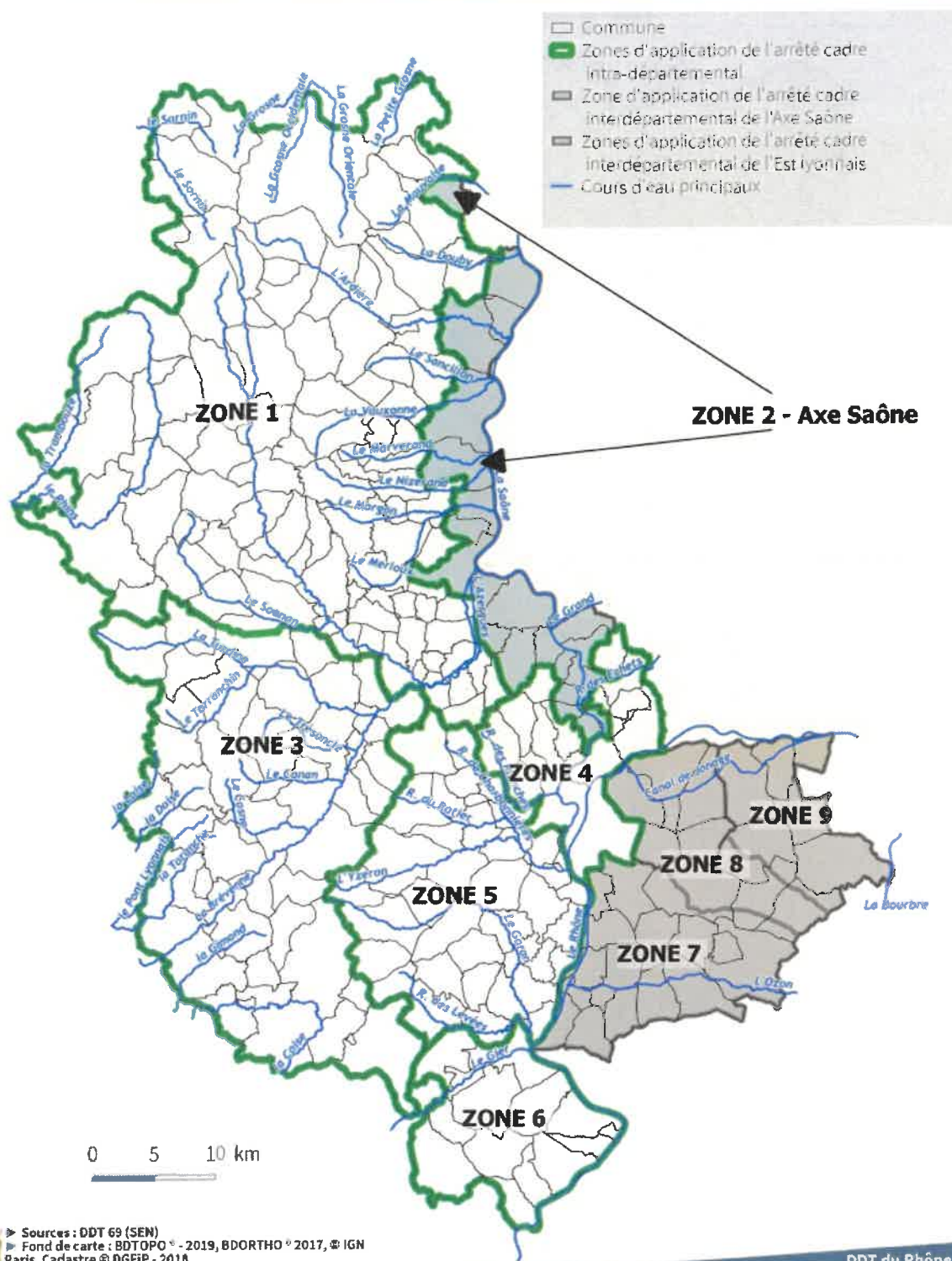
Commune	INSEE
Albigny-sur-Saône	69003
Ambérieux	69005
Anse	69009
Arnas	69013
Belleville-en-Beaujolais	69019
Chasselay	69049
Chénas	69053
Collonges-au-Mont-d'Or	69063
Couzon-au-Mont-d'Or	69068
Curis-au-Mont-d'Or	69071
Dracé	69077
Fleurieu-sur-Saône	69085
Fontaines-sur-Saône	69088

Commune	INSEE
Genay	69278
Les Chères	69055
Limas	69115
Neuville-sur-Saône	69143
Quincieux	69163
Rochetaillée-sur-Saône	69168
Saint-Georges-de-Reneins	69206
Saint-Germain-au-Mont-d'Or	69207
Saint-Romain-au-Mont-d'Or	69233
Taponas	69242
Villefranche-sur-Saône	69264

Annexe 2 : Cartes de délimitation des zones de gestion



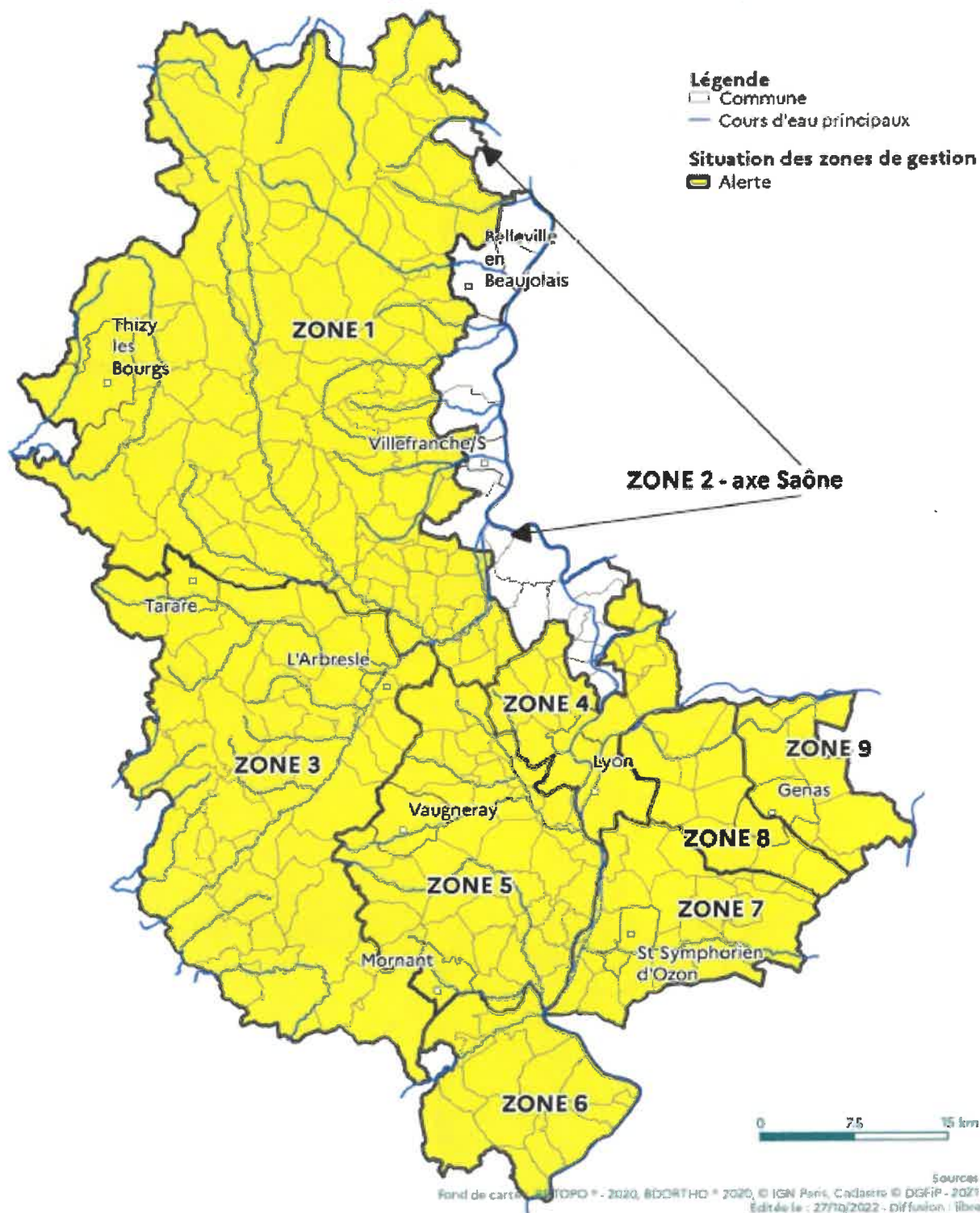
Territoires pouvant être soumis à des mesures de limitation des usages de l'eau



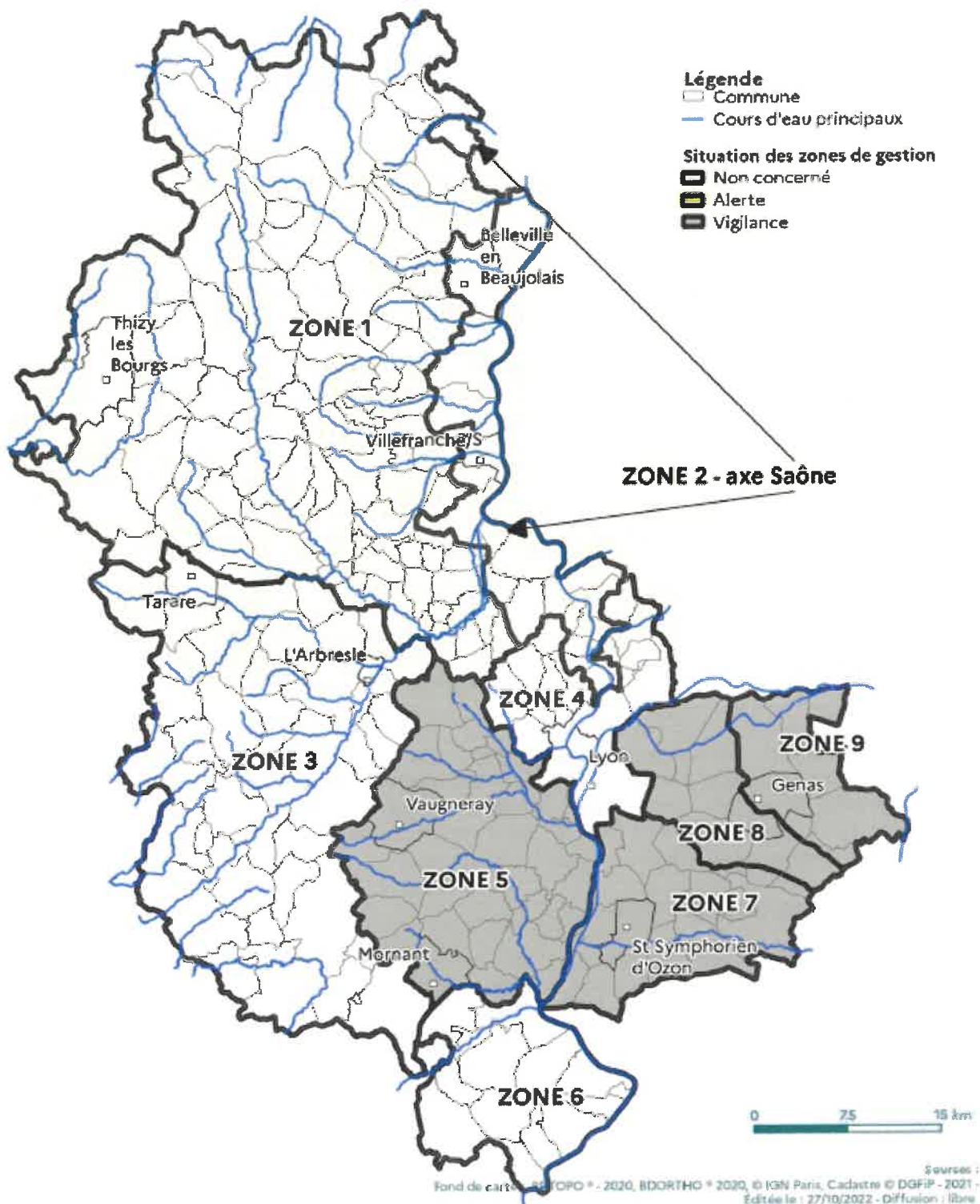
Sources : DDT 69 (SEN)
 Fond de carte : BDTOPO © - 2019, BDORTHO © 2017, IGN
 Paris, Cadastre © DGFIP - 2018
 Édité le : 23/05/2022
 Diffusion : libre

DDT du Rhône
 Service Eau Nature
 Unité Système d'Information Géographique et Valorisation de Données

Territoires concernés par les mesures de gestion des eaux superficielles



Territoires concernés par les mesures de gestion des eaux souterraines



Annexe 3 : Mesures de gestion et de limitation des usages adaptées à la situation de la ressource en eau – territoire de l'axe Saône non concerné

Dans cette annexe, on entend par eaux superficielles les cours d'eau ou canaux alimentés par ces cours d'eau, les plans d'eau ainsi que les nappes d'accompagnement des cours d'eau et les sources.

La dénomination « plan d'eau » comprend les étangs, lacs, réserves, mares, boutasses, barrages...

Les usages de l'eau provenant des réseaux d'eau potable publics et privés sont prioritairement réservés à la satisfaction des besoins en alimentation d'eau potable et à la défense contre l'incendie. Conformément à l'article L. 2212-2 du code général des collectivités territoriales, il est de la responsabilité des maires de prendre les mesures nécessaires et de réglementer certains usages en fonction de l'évolution de la situation locale en matière d'approvisionnement en eau, dont l'objectif est de satisfaire prioritairement l'alimentation en eau potable.

La situation de vigilance déclenche des mesures de sensibilisation et d'information du public. Les citoyens sont incités aux économies volontaires pour tous les usages de l'eau.

Il est demandé de mettre en œuvre un registre des prélèvements hebdomadaires pour les prélèvements dans les milieux concernant les usages non domestiques de plus de 1000m³/an.

Les mesures de restriction sont détaillées par niveau de gravité dans les tableaux suivants.

Les initiales P-E-C-A dans les colonnes de droite des tableaux indiquent les usagers concernés.

P pour Particuliers

E pour Entreprises

C pour Collectivités et administrations

A pour Agriculteurs

Les mesures de restriction sur les usages domestiques des particuliers, des collectivités, des agriculteurs et des entreprises s'appliquent quelle que soit l'origine de l'eau. L'eau du Rhône, de la Saône, de leurs nappes d'accompagnement, les eaux de réseaux d'irrigation agricole et de réseaux d'eau potable ne font pas exception.

Pour chaque zone de gestion est indiqué un niveau de gravité (vigilance, alerte, alerte renforcée, crise) pour les eaux superficielles et un autre pour les eaux souterraines. Le plus restrictif des 2 niveaux de gravité fait référence.

Les mesures de restriction sur les usages non domestiques varient en fonction de l'origine de l'eau prélevée. Dans ce cas, un usager prélevant dans les eaux souterraines n'applique que les mesures liées au niveau de gravité (vigilance, alerte, alerte renforcée, crise) des eaux souterraines de sa zone de gestion. De même, un usager prélevant dans les eaux superficielles n'applique que les mesures liées au niveau de gravité des eaux superficielles de sa zone de gestion.

Cas où les restrictions ne s'appliquent pas :

Les restrictions d'usage suivantes ne s'appliquent pas lorsque la ressource est :

- de l'eau de pluie issue d'ouvrages de récupération d'eau de pluie tels que les citernes ou bassins de récupération des eaux issues du réseau d'eaux pluviales,
- de l'eau de plans d'eau conformes à la réglementation en vigueur et aux prescriptions qui leur sont imposées par leurs actes administratifs individuels (débit réservé notamment),
- de l'eau dite « recyclée », dont l'usage est validé par l'administration et dans la limite du respect des autres réglementations en vigueur, notamment sanitaires.

Les mesures de restriction ne s'appliquent pas dans le cadre de la sécurité publique (lutte contre l'incendie en particulier) ou des impératifs sanitaires.

Tableau A : Tableau des mesures de portée générale

Ressources	Usages	Mesures de limitation ou d'interdiction				
		Alerte	Alerte Renforcée	Crise	Adaptations	P E C A
Eaux superficielles concernées	Circulation des animaux dans le lit des cours d'eau	Interdit				X X X X
	Abreuvement des animaux	Pas de restriction ; L'abreuvement des animaux en bord de cours d'eau doit être assuré par des zones d'abreuvement aménagées.				X X X X
	Travaux en cours d'eau avec acte administratif	Suivre les prescriptions de l'acte administratif				X X X X
	Travaux en cours d'eau sans acte administratif, destinés aux prélèvements ou entraînant des rejets d'eaux polluées	Report des travaux sauf en situation : - d'assec total du cours d'eau, - de travaux pour des raisons de sécurité, - de travaux pour la restauration ou renaturation de cours d'eau.				X X X X
	Rejet des Stations de traitement des eaux usées	Signalement auprès des services de police de l'eau des opérations d'entretien et maintenance susceptibles de générer un rejet dépassant les normes autorisées Contrôles et autosurveillance renforcés	les opérations d'entretien et de maintenance susceptibles de générer un rejet dépassant les normes autorisées sont interdites et doivent être reportées			X X

Tableau B : Niveaux de gravité à appliquer avec le présent arrêté concernant les usages domestiques des particuliers, collectivités, agriculteurs et entreprises

Zone de gestion (annexe 1)	Niveau de gravité appliqué pour les mesures de restriction sur les usages domestiques
Territoire intra-départemental	
ZONE 1	Alerte
ZONE 3	Alerte
ZONE 4	Alerte
ZONE 5	Alerte
ZONE 6	Alerte
Territoire de l'Est lyonnais	
ZONE 7	Alerte
ZONE 8	Alerte
ZONE 9	Alerte

Tableau B (1/3) : Tableau des mesures concernant les usages domestiques des particuliers, collectivités, agriculteurs et entreprises

Ressources		Usages	Mesures de limitation ou d'interdiction				P	E	C	A
			Alerte	Alerte Renforcée	Crise					
Toutes ressources concernées : Eaux superficielles ; Eaux souterraines ; Eau potable ; Eaux des réseaux d'irrigation agricole ; Eaux du Rhône et de la Saône et de leurs nappes d'accompagnement	Arrosage des espaces verts : pelouses, massifs fleuris, plantes en containers, pots, bacs (hors goutte-à-goutte en pleine terre ou pied-à-pied en pleine terre)	Interdit de 10h à 18h	Interdit			Arrosage raisonné permis (adaptations à valider par l'administration)	X	X	X	
	Arrosage des espaces verts en goutte-à-goutte en pleine terre ou pied-à-pied en pleine terre	Pas de restriction	Interdit de 10h à 18h	Interdit		- espaces de plantation expérimentaux, ; - espaces éligibles à une dérogation en situation de canicule et forte chaleur (cf. annexe 4)	X	X	X	
	Arrosage des potagers domestiques	Interdit de 10h à 18h	Interdit de 9h à 20h				X	X	X	
	Arrosage des plants culturels patrimoniaux labellisés et des jeunes plantations d'arbres/arbustes en pleine terre pendant les 3 premières années (cf. annexe 4)	Interdit de 12h à 18h					X	X	X	
Ressources non concernées : Eau issue des systèmes de recyclage ; Eau de pluie issue de récupérateur d'eau de pluie ; Eau des plans d'eau conformes à la réglementation en vigueur et aux prescriptions de leurs actes administratifs	Remplissage et vidange des piscines privées de plus de 1m3	Interdiction de remplissage sauf première mise en eau pour piscine de l'année N (chantier avant alerte) et remplissage complémentaire	Interdiction de remplissage sauf première mise en eau pour piscine de l'année N (chantier avant alerte) et remplissage complémentaire	Interdiction de remplissage et de remise à niveau	Interdiction de remplissage dans les cours d'eau		X	X	X	
	Remplissage et vidange des piscines publiques	Pas de restriction	vidange soumise à autorisation auprès de l'ARS	renouvellement, remplissage et vidange soumis à autorisation auprès de l'ARS			X			
	Lavage des véhicules (véhicules à obligation réglementaire sanitaire, technique et de sécurité non concernés)	Interdit hors station professionnelle	Interdit hors station professionnelle Seuls les lavages par lance « haute pression » sont autorisés	Interdit			X	X	X	
	Lavage des façades et toitures	Interdit sauf impératif sanitaire ou de sécurité et réalisé par une collectivité ou une entreprise de nettoyage professionnel					X	X	X	
	Lavage des voiries, trottoirs, surfaces imperméabilisées	Interdit ; sauf impératif sanitaire ou de sécurité sauf usage des balayeuses et du matériel haute-pression sur véhicule					X	X	X	

Tableau B (2/3) : Tableau des mesures concernant les usages domestiques des particuliers, collectivités, agriculteurs et entreprises

Ressources	Usages	Mesures de limitation ou d'interdiction				
		Alerte	Alerte Renforcée	Crise	Adaptations (cf. annexe 4)	P E C A
Toutes ressources concernées : Eaux superficielles ; Eaux souterraines ; Eau potable ; Eaux des réseaux d'irrigation agricole professionnelle ; Eaux du Rhône et de la Saône et de leurs nappes d'accompagnement	Alimentation des fontaines/lavoirs à circuit fermé	Autorisation de compléments d'eau pour besoins sanitaires				X X X X
	Alimentation des fontaines/lavoirs sans arrêt technique possible	Interdiction de prélèvement sauf abreuvement des animaux				X X X X
	Alimentation des fontaines/lavoirs à circuit ouvert avec arrêt technique possible (brumisateurs compris)	Interdiction de remplissage des fontaines Interdiction de fonctionnement des brumisateurs sauf en cas de canicule niveau 3				X X X X
	Arrosage terrains de sport (hors golf) publics et privés naturels ou artificiels	Interdit de 10h à 18h	Interdiction d'arroser sauf les nuits du lundi, mercredi, vendredi et samedi de 18h à 10h le lendemain	Interdit	Adaptations possibles pour les terrains d'entraînement ou de compétition à enjeu national ou international sous réserve de validation par l'administration sauf en cas de pénurie d'eau potable	X X X X
Ressources non concernées : Eaux issues des systèmes de recyclage ; Eau de pluie issue de récupérateur d'eau de pluie ; Eau des plans d'eau conformes à la réglementation en vigueur et aux prescriptions de leurs actes administratifs	Arrosage des golfs (mesures accord cadre national 2019-2024)	Interdiction d'arrosage de 8h à 20h de façon à diminuer la consommation de 15 à 30 % sur le volume hebdomadaire Registre de prélèvements hebdomadaires à remplir jusqu'à la fin des mesures de restriction	Réduction des volumes hebdomadaires de 60 % par l'interdiction d'arroser les fairways à l'exception des greens et départs	Interdiction Les greens pourront toutefois être préservés sauf en cas de pénurie d'eau potable par un arrosage réduit au strict nécessaire entre 20h et 8h et qui ne pourra représenter plus de 30 % des volumes habituels		X X X X
	Arrosage des pistes d'hippodromes et des aires d'évolution équestre	Interdiction d'arrosage de 10h à 18h	Interdiction d'arrosage de 10h à 20h OU réduction du volume hebdomadaire de 40 % à prouver en cas de contrôle	Interdit	Adaptations pour les compétitions à enjeu national ou international avec une réduction du volume hebdomadaire de 60 % à prouver en cas de contrôle sauf en cas de pénurie d'eau potable	X X X X

Tableau B (3/3) : Tableau des mesures concernant les usages domestiques des particuliers, collectivités, agriculteurs et entreprises

Ressources	Usages	Mesures de limitation ou d'interdiction				
		Alerte	Alerte Renforcée	Crise	Adaptations (cf. annexe 4)	P E C A
Toutes ressources concernées : Eaux superficielles ; Eaux souterraines ; Eau potable ; Eaux des réseaux d'irrigation agricole professionnelle ; Eaux du Rhône et de la Saône et de leurs nappes d'accompagnement	dispositifs de prélèvements (sous pression et gravitaire) en cours d'eau et sa nappe d'accompagnement pour les usages liés aux activités domestiques des particuliers, entreprises et collectivités		Retrait des dispositifs de prélèvements sous pression des lits des cours d'eau, arrêt de l'usage du forage dans la nappe d'accompagnement et obturation/fermeture des dispositifs gravitaires			X X X X
Ressources non concernées : Eaux issues des systèmes de recyclage ; Eau de pluie issue de récupérateur d'eau de pluie ; Eau des plans d'eau conformes à la réglementation en vigueur et aux prescriptions de leurs actes administratifs	Prélèvements pour usage de géothermie sans réinjection dans la nappe	Interdit				X X X X
Eaux superficielles concernées	Alimentation de plan d'eau en travers de cours d'eau	Le débit naturel entrant doit être intégralement restitué à l'aval de la retenue.			Les plans d'eau sous acte administratif depuis mars 1993 doivent suivre les conditions d'obtention de leur acte en termes de remplissage et de vidange.	X X X X
	Alimentation de plan d'eau en dérivation de cours d'eau	Interdit. A défaut d'équipement de fermeture de l'alimentation, le débit naturel entrant doit être intégralement restitué à l'aval de la retenue.				X X X X
	Vidange de plan d'eau	Interdit				X X X X
	Prélèvement à usage domestique dans les plans d'eau en travers ou en dérivation de cours d'eau	Interdit				X X X X

Tableau C (1/2) : Tableau des mesures concernant les usages non domestiques

Ressources	Usages	Mesures de limitation ou d'interdiction				P	E	C	A
		Alerte	Alerte Renforcée	Crise	Adaptations				
Ressources concernées : Eaux superficielles ; Eaux souterraines ; Eaux des réseaux d'irrigation agricole professionnelle ;	Généralités : Mise en œuvre à partir de la situation de vigilance d'un registre de prélèvement hebdomadaire pour les prélèvements dans les milieux quel que soit l'usage non domestique de plus de 1000m3/an						X	X	X
	Alimentation des usages process des ICPE	Les mesures de restrictions sécheresse sont applicables au ICPE sauf : - activités disposant d'un arrêté préfectoral fixant des dispositions particulières quantitatives de restriction sécheresse, - les cas des prélèvements déjà réduits au minimum selon le secteur d'activité à prouver en cas de contrôle. Dans ce cas, un document spécifique comportant les éléments justificatifs utiles est mis à la disposition de l'inspection des installations classées.					X	X	X
Ressources non concernées : Eaux issues des systèmes de recyclage ; Eau de pluie issue de récupérateur d'eau de pluie ; Eau des plans d'eau conformes à la réglementation en vigueur et aux prescriptions de leurs actes administratifs ; Eaux du Rhône et de la Saône et de leurs nappes d'accompagnement ; Eau potable		Réduction des prélèvements nets de 25 % par rapport à la moyenne hebdomadaire	Réduction des prélèvements nets de 50 % par rapport à la moyenne hebdomadaire	Suspension des usages non prioritaires (hors santé, salubrité, sécurité civile, alimentation en eau potable et abreuvement des animaux) dans des conditions compatibles avec la sécurité du site et de l'outil de production.			X	X	X
	Alimentation des usages process hors ICPE (consommations industrielles, artisanales et commerciales de plus de 1000m3/an concernées)	Les opérations exceptionnelles fortement consommatrices d'eau doivent être reportées.					X	X	X

Tableau C (2/2) : Tableau des mesures concernant les usages non domestiques

Ressources	Usages	Mesures de limitation ou d'interdiction				P	E	C	A
		Alerte	Alerte Renforcée	Crise					
Ressources concernées : Eaux superficielles	Alimentation de plan d'eau en dérivation de cours d'eau	Interdit. A défaut d'équipement de fermeture de l'alimentation, le débit naturel entrant doit être intégralement restitué à l'aval de la retenue.			Les plans d'eau sous acte administratif depuis mars 1993 doivent suivre les conditions d'obtention de leur acte en termes de remplissage et de vidange.		X		X
	Vidange de plan d'eau	Interdit					X		X
	Ressources concernées : Eaux superficielles ; Eaux souterraines ; Eaux des réseaux d'irrigation agricole professionnelle ; Ressources concernées : non Eaux issues des systèmes de recyclage ; Eau de pluie issue de récupérateur d'eau de pluie ; Eau des plans d'eau conformes à la réglementation en vigueur et aux prescriptions de leurs actes administratifs ; Eaux du Rhône et de la Saône et de leurs nappes d'accompagnement ; Eau potable	Prélèvement à usage non domestique dans les plans d'eau en travers de cours d'eau (quel que soit le mode d'irrigation)	Réduction du volume hebdomadaire de 25 % OU interdiction d'irriguer entre 11h et 18h	Réduction du volume hebdomadaire de 50 % OU interdiction d'irriguer entre 9h et 20h	Interdiction de prélèvement et d'irrigation			X	
Irrigation par aspersion des cultures ¹		Réduction du volume hebdomadaire de 25 % OU interdiction d'irriguer entre 11h et 18h	Réduction du volume hebdomadaire de 50 % OU interdiction d'irriguer entre 9h et 20h	Interdiction de prélèvement et d'irrigation			X		X
Micro-irrigation des cultures (goutte à goutte, brumisation, micro-jets, micro-diffuseur sur chariots d'irrigation hors sol, micro-aspersion sous frondaison par exemple) (hors plan d'eau en travers de cours d'eau) ¹		Pas de restriction		Réduction du volume hebdomadaire de 15 % OU interdiction d'irriguer entre 11h et 15h	Réduction du volume hebdomadaire de 25 % OU interdiction d'irriguer entre 11h et 18h			X	
	Irrigation des CIVE	Réduction du volume hebdomadaire de 50 % OU interdiction d'irriguer entre 9h et 20h	Interdit				X		X

1 A titre exceptionnel en 2022, l'irrigation par aspersion des semis et repiquages pratiquée dans le cadre du maraîchage doit se rapporter aux limitations de l'usage « micro-irrigation des cultures »

Annexe 4 : Conditions d'adaptation des mesures de restriction Territoire de l'axe Saône non concerné

1. Les grands principes

Le préfet peut, à titre exceptionnel, à la demande d'un usager ou d'un nombre limité d'utilisateurs (gestionnaires d'ouvrages structurants, usage de l'eau dans le cadre d'un événement exceptionnel, etc.), adapter les mesures de restriction s'appliquant à son usage, dans les conditions définies ci-dessous. Cette décision est alors notifiée à l'intéressé et publiée sur le site internet des services de l'État dans le département du Rhône et au recueil des actes administratifs.

Quel que soit l'usage, ces mesures d'adaptation sont restreintes afin de limiter l'impact attendu des mesures de restriction.

Les demandes adressées à l'administration devront pouvoir justifier des conséquences des restrictions en cours sur leur usage. Par ailleurs, la demande s'accompagnera minima de :

- l'explicitation de l'usage concerné,
- la ressource utilisée,
- une estimation du volume hebdomadaire nécessaire ainsi que les dates et heures de prélèvement en jeu.

Cette annexe précise les conditions d'obtention de l'adaptation des mesures et les éléments attendus dans les demandes à soumettre à l'administration. Cette annexe est indicative et l'administration peut demander d'autres éléments conditionnant la demande de mesures exceptionnelles.

La validation de conditions adaptées n'est pas rétroactive et ne peut être opposée aux conséquences d'un contrôle antérieur à la date de validation.

L'annexe 3 précise dans la colonne « adaptation » du tableau des restrictions d'usage, les principaux usages pour lesquels l'administration a identifié des possibilités d'adaptation sur demande des usagers ou sur justificatifs en cas de contrôle.

2. Les ressources dérogatoires quel que soit l'usage

L'annexe 3 identifie trois ressources dérogatoires :

- l'eau de pluie issue d'ouvrages de récupération d'eau de pluie tels que les citernes ou bassins de récupération des eaux issues du réseau d'eaux pluviales.
Pour l'usage de cette ressource aucune demande particulière n'est à soumettre à l'administration. En cas de contrôle, l'utilisateur est tenu de justifier qu'il s'agit bien d'un usage d'eau de pluie récupérée et stockée.
- l'eau d'un plan d'eau conforme à la réglementation en vigueur et aux prescriptions qui lui sont imposées par ses actes administratifs individuels (débit réservé notamment).
Il est de la responsabilité du propriétaire de l'ouvrage d'assurer la conformité de l'ouvrage par rapport à la réglementation en vigueur et aux prescriptions des actes administratifs individuels liés à l'ouvrage. Pour l'usage de cette ressource, aucune demande particulière n'est à soumettre à l'administration. En cas de contrôle, l'utilisateur est tenu de justifier de la conformité de l'ouvrage.
- l'eau dite « recyclée », dont l'usage est validé par l'administration et dans la limite du respect des autres réglementations en vigueur, notamment sanitaires.
L'eau dite « recyclée » recouvre une grande variété de ressources. Pour l'usage de ces ressources, une demande particulière est à soumettre à l'administration. Dans cette demande devront être précisés la nature de la ressource, une justification du caractère « recyclé » de cette ressource, les usages concernés, et une estimation des volumes disponibles et utilisés.
Une validation du caractère dérogatoire de cette ressource au titre de la réglementation sur la sécheresse ne prévaut pas du respect des autres réglementations en vigueur notamment

sanitaires. Il est de la responsabilité du demandeur de s'assurer du respect de ces autres réglementations.

3. Adaptations des mesures de restriction pour l'arrosage des espaces verts

L'annexe 3 identifie quatre cas pouvant mener à des adaptations des mesures de restriction.

L'arrosage des plants culturels patrimoniaux

Seuls les espaces verts ou plants bénéficiant d'un titre ou label de protection juridique peuvent bénéficier de cette dérogation.

Il s'agit des arbres remarquables (label arbre remarquable de France), des jardins remarquables (label du ministère de la culture), des parcs et jardins classés ou inscrits au titre des monuments historiques.

Pour l'arrosage de ces plants, parcs ou jardins, aucune demande particulière n'est à soumettre à l'administration. En cas de contrôle, l'utilisateur est tenu de justifier du caractère « culturel patrimonial » de l'espace vert ou du plant visé.

L'arrosage localisé des jeunes plantations d'arbres et d'arbustes en pleine terre pendant les 3 premières années de transplantation.

Un plan de zonage des jeunes plantations d'arbres et arbustes en pleine terre, de 3 ans ou moins de transplantation, est à tenir à disposition de l'administration et doit être fourni sur demande ou en cas de contrôle.

L'arrosage localisé est défini comme l'arrosage au pied-à-pied ou au goutte-à-goutte.

L'arrosage des espaces de plantation expérimentaux

Les gestionnaires de stations d'expérimentations pour les expertises et la recherche agricole peuvent demander à bénéficier de mesures de restrictions adaptées.

La demande doit être adressée à l'administration pour validation. Elle doit comprendre a minima les éléments suivants :

- l'agrément, le justificatif du statut d'organisme de recherche qui gère les stations d'expérimentation,
- la localisation (zonage) des stations expérimentales,
- les ressources en eau utilisées,
- une estimation des volumes consommés au pas de temps hebdomadaire, la période d'arrosage,
- des propositions de diminution de volumes prélevés dans les milieux en cas de crise.

L'arrosage localisé des espaces éligibles à une adaptation en situation de canicule et forte chaleur

Les gestionnaires des espaces définis ci-dessous peuvent demander à bénéficier de mesures de restrictions adaptées dans le cadre d'une dérogation en situation de canicule et forte chaleur.

La demande doit être adressée à l'administration pour validation.

Les espaces éligibles doivent respecter les conditions cumulées suivantes :

- une surface minimum de 500 m²,
- un espace ouvert au public,
- une densité du quartier² de minimum 5 000 hab/km²,
- un substrat en pleine terre,
- deux strates végétales dont 80 % de couverture par une strate arborée,
- un arrosage raisonné mis en œuvre ou en projet.

La demande doit comprendre a minima les éléments suivants :

- la localisation et le zonage des espaces concernés,
- les caractéristiques de chaque espace permettant de vérifier l'éligibilité,
- les caractéristiques d'arrosage pratiqué pour chaque espace et les propositions de mesures de réduction en cas de crise.

2 Densité définie selon la répartition de la population INSEE par carreau de 200m

4. Précisions sur les impératifs sanitaires ou de sécurité concernant les lavages des voiries, trottoirs et surfaces imperméabilisées

Le présent arrêté exempte de mesures de restriction les opérations de lavage des voiries, trottoirs et surfaces imperméabilisées en cas d'impératifs sanitaires ou de sécurité.

Les impératifs sanitaires et de sécurité désignent :

- les suites d'accident de la route,
- les coulées de boues,
- les salissures avec risques pour la circulation,
- le nettoyage après marchés et manifestations publiques,
- le lavage des silos déchets et des points d'apport volontaires de biodéchets.

5. Adaptation des mesures de restriction pour les stades des clubs professionnels

Les gestionnaires de stades des clubs professionnels peuvent demander à bénéficier de mesures de restrictions adaptées.

La demande doit être adressée à l'administration pour validation et comprendre a minima les éléments suivants :

- les ressources utilisées,
- la localisation du ou des terrains concernés,
- la justification de la demande d'adaptation,
- les caractéristiques d'arrosage : estimation du volume hebdomadaire nécessaire, les dates et heures de prélèvement, les équipements d'arrosage,
- les propositions de réduction en cas de crise.

6. Adaptation des mesures de restriction pour les Installations classées pour la Protection de l'Environnement (ICPE) – cas des prélèvements déjà réduits au minimum

Chaque site est jugé au cas par cas, en tenant compte dans le temps de l'évolution des techniques disponibles et de leur retour d'expérience. De manière générale, il revient aux exploitants de suivre l'évolution des techniques les plus économes disponibles pour leur secteur d'activité et de déterminer leur intérêt et la faisabilité dans leur cas particulier.

En cas de contrôle, un document spécifique comportant les éléments justificatifs utiles est mis à la disposition de l'inspection des installations classées.

Un bilan des mesures temporaires mises en place, et des économies d'eau réalisées, est tenu à la disposition de l'inspection des installations classées.

Les demandes de renseignements complémentaires relatives aux ICPE sont à adresser à la direction régionale de l'environnement, de l'aménagement et du logement d'Auvergne Rhône-Alpes ou à la direction départementale de la protection des populations.