



BUDGET 2022

MAÎTRISE

ET AMBITION



COMMÉMORATION DU 8 MAI 1945

Monsieur le maire Yves Chipier, de nombreux élus du conseil municipal, nos anciens combattants et leurs fidèles porte-drapeaux ainsi que le conseil municipal d'enfants se sont retrouvés devant la mairie. En présence de nombreux albignolaises et albignolais et accompagné des représentants de nos forces armées, de la sécurité publique et de la sécurité civile, ils ont remis une gerbe en hommage aux morts pour la guerre. Nos jeunes élus se sont également vu remettre leurs écharpes tricolores, pour leur plus grande fierté.

Un budget 2022 rigoureux et des dépenses maîtrisées

Chères Albignolaises, chers Albignolais,

La guerre a fait son retour en Europe et avec elle son lot de victimes. Des femmes, des enfants, des réfugiés qui du jour au lendemain se sont retrouvés déracinés, isolés, et ayant pour la plupart d'entre eux tout perdu. Alors que les plus jeunes découvrent pour la première fois l'effroi d'un conflit armé à seulement 2 000 km de chez eux, je veux saluer l'élan de solidarité albignolais et plus globalement français. Avec bon nombre de mes collègues maires, nous avons été à l'initiative de collectes dans le Val de Saône. Ces opérations ont été soutenues par des élus municipaux, des bénévoles de notre CCAS et notre personnel communal. Je suis fier d'avoir participé à cette formidable chaîne humanitaire et solidaire. Merci à toutes et tous pour votre implication. Sachez que la Commune reste mobilisée pour poursuivre autant que nécessaire cet élan de fraternité envers les Ukrainiens.



C'est donc dans un contexte marqué par l'incertitude que la commune présente un Budget 2022 rigoureux, maîtrisé dans ses dépenses de fonctionnement mais aussi ambitieux sur ses réalisations en matière d'investissement. En 2022, il s'agira notamment de garantir les dernières phases de travaux de l'Espace Henri Saint-Pierre, de poursuivre les réflexions sur l'école et plus particulièrement sur le restaurant scolaire, et de lancer le projet d'un nouvel équipement de quartier de 12 à 14 berceaux (crèche). Ceci associé à un programme de rénovation énergétique d'envergure pour le bâtiment de la mairie, à la continuité de l'entretien du patrimoine municipal, à un travail de modernisation de l'éclairage public et aux travaux d'aménagement des espaces publics.

Et, si nous ne sommes pas directement impactés par le conflit ukrainien, nous devrions en subir néanmoins des conséquences sur le plan économique. La pénurie ou la rareté de certains produits vont inévitablement impacter notre quotidien par des difficultés d'approvisionnements et une augmentation générale des prix. Autant d'éléments qui justifient la prudence et l'adoption d'un budget municipal à la fois raisonné et pragmatique mais pour autant tourné vers l'avenir et sans augmentation du taux de la part communale des impôts locaux pour ne pas accroître la pression fiscale des Albignolais.

Souhaitons que le Président Macron, réélu à la tête de notre pays le 24 avril dernier, sache faire face aux enjeux nationaux et internationaux pour satisfaire et protéger le plus grand nombre d'entre nous.

Pour restaurer les moments de convivialité perdus ces dernières années, l'équipe municipale et les associations locales vous proposeront de nombreuses manifestations pour égayer le printemps et l'été de chacun ! Espérant vous retrouver pour partager ces moments festifs, sachons d'ici là apprécier le bonheur de vivre sur notre belle commune !

Avec mon fidèle dévouement,

Yves Chipier

Yves Chipier
Maire



REVUE D'INFORMATION MUNICIPALE

Tirage **1 500 exemplaires** • Diffusion gratuite • Directeur-gérant de la publication **Yves Chipier, Maire** • Rédacteur en chef **Gilbert Convard** • Commission Communication **David Entibi, Séverine Dessalces, Georgette Fondjo, Thierry Goyet, Camille Peyrache** • Documentation - diffusion **Mairie d'Albigny sur Saône** • Création - rédaction - mise en page - impression **Pagina Communication** • Magazine imprimé par un imprimeur certifié "imprim'vert", label garantissant la gestion des déchets dangereux dans les filières agréées et 14001 protection de l'environnement. Impression sur un papier issu d'usines ISO 14001 respectant les règles de la gestion forestière durable.



1 — Exposition des Artistes Amateurs organisé par le Club des Jours Heureux (février 2022). 2 — Banquet du club de boules. 3 — Magnifique fleurissement printanier de la commune ! Merci à Benoit, Hervé et Fred pour leur implication au quotidien !



- 4 — Rencontre du maire, Yves Chipier, avec les Cadets de la Gendarmerie, un beau moment d'échanges !
 5 — Vide Greniers du 1^{er} mai organisé par le Karaté (RBC) au Parking de Villevert : soleil et bonne humeur étaient au RDV. 6 — La Grande Lessive de l'école des Frères Voisin - Œuvre d'art éphémère et participative.



VACANCES DE PÂQUES AU CENTRE DE LOISIRS AGDS

Pendant les deux semaines de vacances, du 19 au 29 avril, le centre de loisirs a rencontré un franc succès. Les enfants inscrits ont participé à un grand choix d'activités ludiques et sportives, combats de sumos, jeux collectifs et à des sorties, notamment la sortie Exalto "Prison Island Lyon" qui leur a beaucoup plu.

Rendez-vous cet été pour de nouvelles aventures avec AGDS.

CHASSE AUX ŒUFS, DES PANIERS BIEN GARNIS

Dimanche de Pâques, les jeunes élus du Conseil Municipal d'Enfants ont organisé une grande chasse aux œufs au parc de l'Accueil. Une belle manifestation sous le soleil, avec beaucoup de monde, de joie et de bonne humeur !

Pour permettre à chaque âge de profiter à son rythme de sa recherche d'œufs, deux zones avaient été définies par les organisateurs. Une pour les petits de maternelle et une autre pour les plus grands de l'élémentaire.

Deux œufs en "or" avaient été cachés, les enfants qui les ont découverts les ont échangés avec un gros œuf en chocolat garni !

Monsieur lapin est venu en personne saluer petits et grands et distribuer les friandises de son panier.

Bravo au CME. Merci à Philippe, Gilbert et Yves qui les ont aidés à organiser la chasse, sans oublier monsieur lapin !



INFO BIBLIOTHÈQUE NUITS DE LA LECTURE

Cette année encore, la bibliothèque a participé à la manifestation nationale, "Les Nuits de la Lecture", dans sa 6^e édition.

Des événements littéraires pour petits et grands, organisés en partenariat avec la Métropole de Lyon.

Le 21 janvier, les bibliothécaires ont accueilli Gregdizer, un dessinateur de manga qui a animé un atelier et fait découvrir aux participants, enfants et adultes, les bases du dessin.

Samedi 22, c'était au tour de la Lily Compagnie d'investir les lieux pour proposer un spectacle d'improvisation en mettant à contribution le public. Des animations qui ont attiré un large public.

Pour cette 3^e participation de la bibliothèque d'Albigny, ce succès donne envie à l'équipe de reconduire l'événement l'an prochain ! En espérant que le public sera encore plus nombreux à participer.

HORAIRES D'OUVERTURE

Mardi : 16h - 18h

Mercredi : 15h - 18h30

Vendredi : 16h - 18h30

Samedi : 09h - 12h30

Fermée le mardi pendant les vacances scolaires et du samedi 30 juillet à 12h au mercredi 24 août 2022 à 15h.



NOUVEAU !



Un ordinateur en accès libre à disposition de tous et si vous avez besoin d'aide, en atelier sur rendez-vous le vendredi de 16h à 18h !

Plus d'infos :

04 72 26 61 00



LECTURE DE CONTES À LA CRÈCHE

En Mars, 2 intervenantes de la bibliothèque, Marie-Françoise et Claude, sont venues à la crèche les Petits Futés auprès des groupes d'enfants pour un temps de conte Supercagoule d'après Antonin Louchard

Ce partenariat permet aux enfants de découvrir de nouvelles histoires et de rencontrer d'autres adultes, favorisant ainsi l'ouverture au monde extérieur. Nous en sommes ravis et les enfants aussi !

SYNDICAT MIXTE PLAINES MONTS D'OR POUR QUI ? POURQUOI ?

Un outil de proximité 100 % dédié à la préservation du patrimoine agricole, naturel et bâti. Une collectivité intercommunale qui existe depuis 1996 pour préserver **un patrimoine périurbain remarquable par sa superficie, sa richesse et sa diversité au sein de la Métropole.**

Le Conseil syndical du Syndicat Mixte est composé de 33 élus titulaires et 33 élus suppléants :

- **28** Conseillers communaux issus des communes membres
- **1** Conseiller départemental
- **4** Conseillers métropolitains

Qui met en œuvre sa politique ?

Un bureau d'élus présidé par Béatrice Delorme (Maire de Saint Germain au Mont d'Or)

Une équipe de **7 agents** :

- La cellule technique – terrain / 3 agents
- La cellule Biodiversité – Accueil du Public et Agriculture / 2 chargées de mission
- La cellule Affaires Générales / 1 Agent et 1 Direction

Quel est son territoire ?

Sa superficie totale représente 9 000 ha. Elle est composée du massif des Monts d'Or et de la Plaine des Chères et se décompose équitablement avec **3 234 ha d'espaces naturels, 3 325 ha d'espaces agricoles et 2 441 ha d'espaces bâtis.**

La population des 14 communes – Albigny sur Saône – Champagne-au-Mont- d'Or-Chasselay – Collonges-au-Mont d'Or – Couzon-au-Mont-d'Or - Curis-au-Mont d'Or – Lissieu – Limonest – Poleymieux-au-Mont-d'Or – Quincieux – Saint-Cyr-au-Mont-d'Or – Saint-Didier-au-Mont-d'Or – Saint-Germain-au-Mont-d'Or - Saint-Romain-au-Mont-d'Or est d'environ **46 000 habitants.**



GARDIEN
DE L'ENVIRONNEMENT

RHÔNE
LE DÉPARTEMENT

ALBIGNY
CHAMPAGNE
CHASSelay
COLLONGES
COUZON
CURIS
LIMONEST

LISSIEU
POLEYMIEUX
QUINCIEUX
ST-CYR
ST-DIDIER
ST-GERMAIN
ST-ROMAIN

GRANDLYON
la métropole

Quels sont ses domaines d'intervention ?

- **La connaissance et la gestion du patrimoine bâti et naturel** par un travail de gestion et de mise en valeur réalisé en partenariat avec les associations locales, celles du patrimoine naturel : Roch'Nature, La Pie Verte, la Fédération des chasseurs et le Groupement d'Intérêt Cynégétique des Monts d'Or qui gère 7 ha de parcelles floristiques.
- **Le maintien de l'agriculture** par une politique foncière volontariste, l'installation d'exploitations et de producteurs. Le syndicat acquiert des parcelles pour les mettre à bail aux producteurs, pratique des forages pour qu'ils aient accès à l'eau, crée une signalétique pour chaque exploitation... pour soutenir et développer l'offre agricole périurbaine.
- **L'intervention foncière** pour lutter contre la spéculation, anticiper les cessations d'activités agricoles et favoriser l'installation de producteurs, le Syndicat mène une politique foncière aux côtés de la Safer et se porte acquéreur si nécessaire. Aujourd'hui, le SMPMO est propriétaire de près de 80 ha et 9 bâtiments agricoles.
- **L'accueil du public**, les parkings du Mont Thou, de Giverdy (St Fortunat), de la queue de l'île (Quincieux)... sont entretenus par les agents techniques du Syndicat tout comme les 230 kms des sentiers pédestres inscrits au Plan Départemental et Métropolitain des Itinéraires de Randonnée Pédestre et gérés en lien avec les communes et la Métropole.

- **L'information, la sensibilisation, la pédagogie, la création de lieux d'accueil spécifiques et la mise en valeur du territoire.** Informer, sensibiliser et proposer des lieux d'accueil : la Croix Rampau (Poleymieux au Mont d'Or), les Gorges d'enfer (Saint Germain au Mont d'Or), le Château du parc de la Trolanderie (Curis au Mont d'Or)... font aussi partie des missions du SMPMO.
- **La gestion et la police environnement,** saviez-vous qu'il est interdit et dangereux de faire un feu à moins de 200 m des bois ? Que le fait de traverser à pied un champ hors des sentiers nuit à la production agricole, à la biodiversité et qu'il s'agit d'un domaine privé ? Que déverser ces déchets dans la nature est passible d'amendes ?

Les agents du SMPMO circulent sur le territoire pour rappeler ces règles d'usage et permettre des pratiques de loisirs de plein air dans le respect des propriétés privées et de la vocation agricole de production et de biodiversité de ce massif.

Tous acteurs et responsables de la préservation et de la gestion de notre environnement, **AGISSONS ENSEMBLE !**

Plus d'infos :

www.plainesmontsdor.com

ou par mail pour recevoir les actualités :

contact@montsdor.com

CÉRÉMONIE DE LA CITOYENNETÉ : LES 18 ANS PRÊTS À ALLER VOTER !

Le samedi 2 avril dernier a eu lieu, à la salle du Lavoir, une petite cérémonie de remise des cartes électorales pour les jeunes de 18 ans de la commune.

Remises des mains du Maire à quelques jours du 1^{er} tour des élections présidentielles, ce fût une belle occasion pour ces jeunes d'officialiser leur participation à la vie démocratique avant d'aller déposer pour la première fois leur bulletin dans l'urne.

Une dizaine de jeunes Albignolais étaient présents accompagnés de leurs parents et fiers de pouvoir désormais exprimer leur voix en cette année 2022 riche en scrutins.



“
Enfin le droit
de vote !”



DORIAN BAUD



“
C'est un plaisir
de participer à la
vie citoyenne.”

**ALICE
CARDON**



“
J'espère faire
le bon choix !”

**AUGUSTIN
LEYRELOUP**

SOLIDARITÉ UKRAINIENNE ALBIGNY SE MOBILISE

Depuis le 24 février, la guerre en Ukraine engendre des pertes humaines ainsi que des milliers de blessés, militaires comme civils.

Plusieurs villes ukrainiennes sont constamment bombardées et la situation humanitaire est grave : établissements hospitaliers, maisons, écoles, bâtiments administratifs sont sous la menace des bombes et le manque de nourriture, de matériel médical et la pénurie de médicaments, chaque jour plus importants, mettent en grandes difficultés les médecins qui soignent les blessés et les malades.

La Municipalité a voulu se mobiliser et c'est en partenariat avec de nombreuses communes du Val de Saône et à l'initiative du Maire qu'elle a pris contact avec "Lyon-Ukraine" l'association à but non-lucratif franco/ukrainienne, dont l'antenne française est basée à Lyon, afin de participer à l'envoi de camions d'aide humanitaire directement en Ukraine.

Grace à la mobilisation de Marie Christine Corredera, Adjointe au Social et des membres du CCAS de très nombreux dons ont été rapidement collectés (aide médicale, produits d'hygiène, nourriture, vêtements...). Maryline Saint-Cyr, Adjointe aux associations, a ensuite assuré la coordination entre les communes pour garantir l'expédition et la répartition des colis à la frontière polonaise et dans les villes de Lviv, Rivné, Stryi et Vinnytsia entre autres.

Un véritable travail d'équipe qui a permis, une fois réceptionnés sur place par les centres d'aides, de dispatcher les dons dans les régions les plus impactées par la guerre.

Habitants, élus, bénévoles, service technique, la Municipalité remercie chaleureusement toutes celles et ceux qui ont participé à ce bel élan de solidarité ainsi que les nombreux donateurs et donatrices pour leur générosité.



Accueil en mairie par Marie-Christine Corredera et Yves Chipier de l'association Lyon-Ukraine, représentée par son Président, Markiiian Peretiatchko, qui était accompagné de Suitlana Gimenez, coordinatrice logistique, pour la gestion de l'expédition de dons.



Le service technique prépare l'expédition des dons, en coordination avec les communes voisines.



Arrivée du camion sur les terres ukrainiennes.

**Pour tous ceux
qui veulent encore
participer !**



Une nouvelle collecte débute
le 16 mai et se terminera le 18 juin.



PREMIÈRE POUR ALBIGNY CET ÉTÉ CINÉMA PLEIN AIR AU PARC DE L'ACCUEIL

La Municipalité en partenariat avec l'association "Cinéma en Plein Air" organise une **séance gratuite, samedi 27 août, à la tombée de la nuit au Parc de l'Accueil.**

Pour cette 1^{re} édition, c'est la comédie **"Adieu Les Cons"** d'Albert Dupontel, grande gagnante des

"César 2021", une réflexion décalée sur l'absurdité de notre société qui a été retenue.

Pensez à apporter vos chaises, transats ou pliants, coussins, couvertures, duvets ou plaids pour une séance de cinéma à la belle étoile confortable !



GYM AU RAMMO D'OR

La première matinée motricité organisée par le relais a affiché complet pour ses deux séances. Assistantes maternelles et parents ont tous apprécié l'atelier proposé à leurs enfants par Oulia, l'intervenante de "Gym Mouv".



BUS DU DROIT AIDE JURIDIQUE GRATUITE

Les avocats du Bus du Droit informent, conseillent sur les droits et les devoirs de chacun et donnent des orientations juridiques gratuites aux personnes qui n'ont pas accès aux canaux juridiques classiques.



Prochaines permanences place Charles de Gaulle à Neuville :

Mercredi 18 mai et mercredi 8 et 29 juin
de 9h30 à 11h30.

ATTENTION

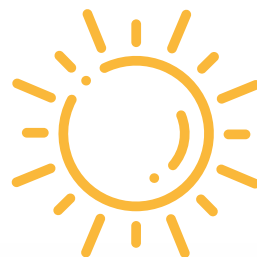
Le Bus du Droit n'est accessible que sur rendez-vous,
pris auprès des Restaurants du Cœur 11, avenue
Gambetta à Neuville / Tél : 04 72 08 95 87

CANICULE ESTIVALE ADOPTER LES BONS RÉFLEXES

- Équipez-vous si possible d'un ventilateur ou d'un climatiseur.
- Vérifiez le bon fonctionnement de votre frigo.
- Buvez régulièrement de l'eau sans attendre d'avoir soif.
- Mangez en quantité suffisante et évitez l'alcool.
- Fermez fenêtres et volets la journée, ouvrez-les le soir et la nuit s'il fait plus frais.
- Rafraîchissez-vous et mouillez-vous le corps plusieurs fois par jour.
- Évitez de sortir aux heures les plus chaudes et passez plusieurs heures/jour dans un lieu frais (grandes surfaces, pièce climatisée...).
- Évitez les efforts physiques.
- Donnez régulièrement de vos nouvelles à vos proches.
- Prenez des nouvelles de vos voisins.

La ville se mobilise pour organiser une veille sanitaire et sociale accrue en période estivale. Toutes personnes de + 65 ans, isolée ou handicapée peut s'inscrire en mairie sur le registre du CCAS pour être contactée régulièrement et accompagnée en cas de fortes chaleurs. Nous vous rappelons qu'une salle climatisée située en mairie sera mise à votre disposition pendant cette période, la journée du lundi au vendredi.

Inscription gratuite et volontaire par le requérant, un proche ou un tiers : 04 72 08 01 72.



MISSION LOCALE CONTRAT D'ENGAGEMENT JEUNE

Depuis le 1^{er} mars, la Mission Locale Plateau Nord Val de Saône propose le **CONTRAT D'ENGAGEMENT JEUNE** aux jeunes qui ne sont ni en formation ni en étude.

Qu'est-ce que c'est ?

Mis en place par l'État dans la continuité du plan "1 jeune, 1 solution", le Contrat d'Engagement Jeune offre :

- Un accompagnement personnalisé et individualisé par un conseiller dédié, tout au long du parcours jusqu'à l'obtention d'un emploi.
- Un programme intensif d'activités permettant l'accès à l'emploi durable ou à l'alternance.
- Le bénéfice, sous conditions, d'une allocation jusqu'à 500 €/ mois.



Pour qui est-ce ?

Les jeunes :

- 16 à 25 ans (moins de 30 ans pour les jeunes en situation de handicap).
- Ni en formation, ni en étude.
- Prêts à s'engager à suivre le programme des activités.

Comment ça marche ?

Contactez l'antenne de votre Mission Locale 4, avenue Carnot à Neuville / Tél. : 04 78 98 20 49 ou votre conseiller si vous êtes déjà accompagnés par la Mission Locale.



CAMPAGNE D'ÉTÉ DES RESTOS DU CŒUR

Bon à savoir pour les bénéficiaires !

Les Restos du Cœur de Neuville restent ouverts tout l'été. Distributions adultes et bébés :

- Mardi de 13h à 17h30
- Vendredi de 13h à 16h30

Pour toutes inscriptions, **se munir des documents justificatifs des ressources, des dépenses et endettements du foyer.**

PAUSE MÉRIDienne FORMATION DES PERSONNELS

Afin d'améliorer l'accueil et l'encadrement des élèves pendant la pause méridienne, la Municipalité a programmé une formation en deux temps, en février et en avril, des personnels de la cantine et du temps méridien.

Le CNFPT (Centre National de la Fonction Publique Territoriale) assure cette formation pour permettre aux agents de poser un cadre sécurisant, de se conforter dans les règles applicables aux enfants et de comprendre leurs besoins afin d'y répondre au mieux en faisant preuve d'une autorité bienveillante.

Pour faciliter la prise en charge des élèves par les vacataires lors de la pause méridienne, la Mairie va intégrer, dans le cadre de la future consultation de délégation de service public (D.S.P.), une prestation de coordinateur pédagogique.

AMELY FORMER LES ÉLÈVES À LA GESTION DES CONFLITS

En 2020 avant la pandémie de la COVID, les enseignants, les parents d'élèves, le personnel de la cantine et les vacataires de la pause méridienne ont fait le même constat : Il y a une augmentation de la violence entre les élèves. Même si depuis la pandémie de la COVID avec ses contraintes sanitaires, (il n'y a pas de mélange entre les groupes pendant les récréations, à la cantine et pendant la pause méridienne) les cas de violences ont nettement baissés.

La municipalité a proposé à Monsieur MATHIEU, Directeur et aux instituteurs de l'école élémentaire de financer l'association AMELY (Association des MEdiateurs de LYon) pour former les élèves à la gestion de leurs conflits. La médiation scolaire est un outil proposé aux élèves pour les aider à résoudre des conflits qui surgissent entre eux. Les élèves médiateurs aideront des camarades en conflit à rechercher des solutions au cours d'entretiens et de rencontres. Ce processus éducatif reposera sur l'apprentissage par les élèves de techniques de communication et de résolution des conflits. Il leur



DES CAPTEURS DE CO₂ À L'ÉCOLE



La mairie a fait poser par le service technique un capteur de CO₂ dans chaque classe. Ces capteurs alertent les enseignants quand la quantité de CO₂ dépasse la limite autorisée. Il convient alors d'aérer la salle pour faire descendre le niveau de CO₂ et assurer une meilleure qualité de l'air ambiant.

Le recours aux capteurs s'est avéré très utile depuis le début de la crise sanitaire, une forte concentration de CO₂ rendant propice la diffusion du virus. Ils garderont leur utilité lorsque la menace virale aura baissé, puisqu'une trop forte concentration de CO₂ est dangereuse pour la santé et peut avoir un effet négatif sur les performances scolaires.

Dans sa recherche continue de subvention, la commune a pu bénéficier de l'aide de l'État pour l'installation de ces équipements.

permettra de travailler sur une autre approche de la relation facilitant ainsi une diminution des tensions et un climat scolaire plus serein.

La médiation scolaire est souvent présentée comme un moyen pour lutter contre la violence. C'est aussi une méthode pour responsabiliser les élèves dans la gestion de conflits à travers une démarche de citoyenneté. Elle s'inscrit ainsi dans l'objectif de l'enseignement moral et civique d'associer dans un même mouvement la formation du futur citoyen. Ainsi l'élève acquiert-il une conscience morale lui permettant de comprendre, de respecter et de partager des valeurs humanistes de solidarité, de respect et de responsabilité.

La médiation scolaire est bien souvent efficace pour lutter contre la violence.

RENTREE 2022/23

INSCRIPTION À L'ÉCOLE

LES FRÈRES VOISIN

Vous êtes nouveaux arrivants sur la commune ou avez un enfant né entre le 1^{er} janvier et le 31 décembre 2019, pour une inscription à l'école, merci de remplir et retourner par mail le formulaire d'inscription présent sur le blog du groupe scolaire : www.freresvoisin.fr accompagné des copies des pièces jointes requises.

Vous serez contacté rapidement pour visiter l'école et pour une inscription en Petite Section, pour visiter la future classe de votre enfant et rencontrer la maîtresse fin juin début juillet.

Plus d'infos :

Fabrice Mathieu, Directeur de l'École élémentaire
04 78 98 21 42

(laisser un message sur le répondeur en cas d'absence).

Copie des documents à fournir pour toute inscription :

- Carnet de santé de l'enfant
- Livret de famille
- Justificatif de domicile de moins de 3 mois
- En cas de divorce, jugement du divorce



UN GACHIMÈTRE AU RESTAURANT SCOLAIRE

Pour lutter contre le gaspillage alimentaire et limiter les déchets organiques à la cantine, la Mairie a fait installer un "gâchimètre à pain", un container pour collecter les restes de ce met pour lequel les enfants ont souvent plus gros yeux que gros ventre ! Une collecte du pain qui a été couplée à celle de l'eau non consommée.

Les enseignants et les élèves ont été sensibilisés à cette démarche responsable et aujourd'hui le pain rassis est livré chez une agricultrice de Poleymieux qui l'intègre à la nourriture qu'elle donne à ses vaches en échange de quoi elle permet la visite de son exploitation aux classes de l'école. L'eau non consommée est utilisée par le personnel de service pour laver les sols et arroser le jardin des élèves en été.

En 2021, lors du concours de collecte de pain rassis organisé par l'association "Ecoloupoule" dans toutes les écoles maternelles et primaires du Rhône, les petits Albignolais et leurs parents ont répondu présent et terminés 4^e du concours.



JUMELAGE ALBIGNY EN VISITE À RINGSHEIM

Le week-end du 1^{er} mai, une délégation albignolaise a fait le voyage à Ringsheim pour participer à l'inauguration du nouveau quartier de l'Europe en présence des deux Maires, Pascal Weber et Yves Chipier, d'élus et de représentants des Comités de Jumelage.

Au cours de la cérémonie, pour célébrer l'amitié qui lie les deux communes depuis 30 ans et la rue d'Albigny créée il y a 5 ans, la délégation d'Albigny a été invitée à découvrir, grâce au généreux don de la banque "Sparkasse", un banc de partenariat communautaire aux couleurs des deux villes, des tableaux d'information, un arbre et des drapeaux de destination pour l'entrée de la nouvelle zone de construction "EUROPAFELD à ALBIGNYSTRASSE".

La visite s'est terminée par une agréable déambulation à travers les rues de Ringsheim.



ASSOCIATION "LES JOURS HEUREUX" LE 3^e ÂGE HEUREUX



"Les Jours Heureux", ce sont 86 adhérents Albignolais et habitants des villages voisins, qui se retrouvent 3 jours par semaine pour partager des activités culturelles, ludiques, sportives et conviviales qui rencontrent toutes un franc succès : - Jeux de société - ateliers mémoire - conférence/cinéma - rencontres autour de la peinture - randos - visites culturelles - séjours touristiques, culturels et gastronomiques - thé dansant - soirée Beaujolaise - bowling - concours de pétanque - loto musical - méchoui - visite d'expositions...

Pour connaître en détail le programme des activités, merci de consulter le panneau d'affichage du club.

Toutes ces animations et la disponibilité de ses bénévoles font du club "Les Jours Heureux" une association dynamique et attractive pour nos aînés.

Plus d'infos :
8, place Verdun
Tél. : 06 52 79 59 59
Email : club.lesjoursheureux@free.fr



BUDGET 2022 MAÎTRISE ET AMBITION

Dans un contexte marqué par l'incertitude, la Commune présente un budget 2022 rigoureux et maîtrisé dans ses dépenses de fonctionnement mais ambitieux sur ses réalisations et ses projets en matière d'investissement et de services à la population.

BUDGET 2022 LE POINT SUR LES FINANCES DE LA VILLE

Le 11 avril, le Conseil municipal a adopté le budget pour l'année en cours. Une opération en 2 temps comme il se doit :

- **Adoption du compte administratif et du Compte de Gestion du Trésor Public 2021** (fonctionnement et investissement), qui doivent être en concordance.
- **Adoption du budget primitif 2022** (fonctionnement et investissement).

L'exercice 2021 s'est très bien terminé avec un excédent de fonctionnement de 226 292 € et qui, s'ajoutant aux années antérieures, constitue un excédent cumulé de 1 604 933,18 € à l'ouverture du Budget primitif 2022.

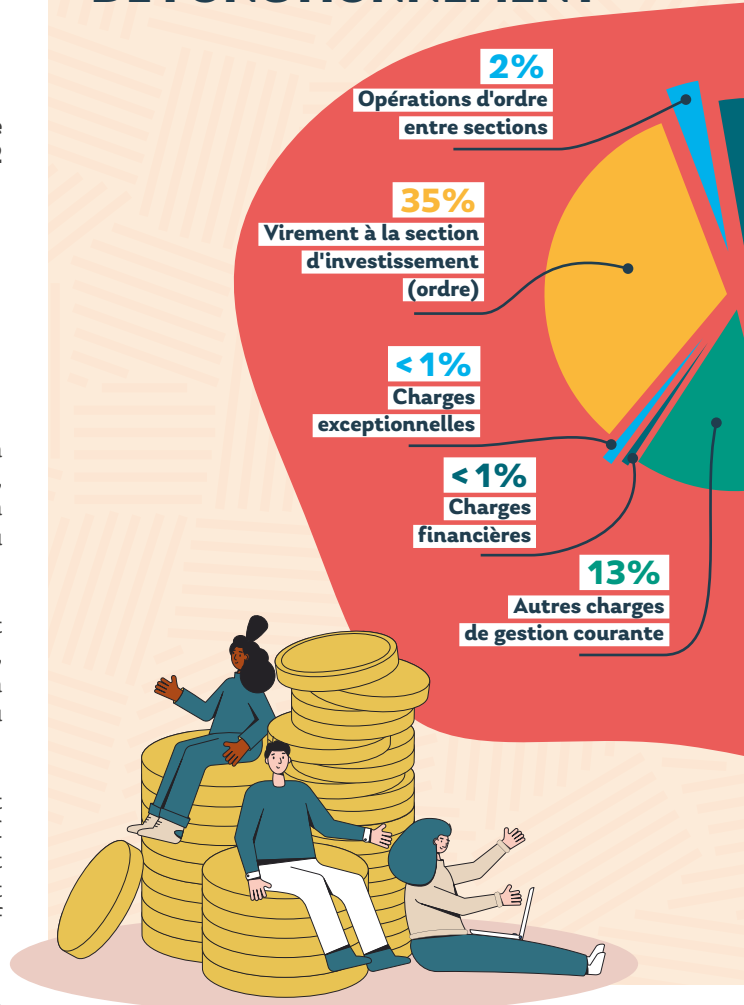
Cet excédent cumulé de fonctionnement permet à une commune de financer ses investissements, en le reversant pour tout ou partie dans la section investissement lors de l'établissement du Budget primitif.

Le solde d'exécution de la section d'investissement est également positif à hauteur de 623 556,98 € avec des restes à réaliser de 75 817,79 € soit un solde positif de la section d'investissement de 547 739,19 € à l'ouverture du budget primitif de 2022.

La section d'investissement a été alimentée par un prêt de 2 M€ contracté fin 2020 et versé début 2021, pour financer les travaux de rénovation de l'EHSP, pour lesquels cet emprunt était indispensable pour ne pas assécher les finances communales et préserver un fonds de roulement et de l'auto-financement.

Avec le prêt de la Caisse d'Épargne établi sur 25 ans au faible taux de 0,59 % la commune rembourse des annuités d'emprunt à hauteur de 11 800 € en fonctionnement (pour les intérêts) et 74 480,33 € en investissement (pour le capital).

DÉPENSES DE FONCTIONNEMENT



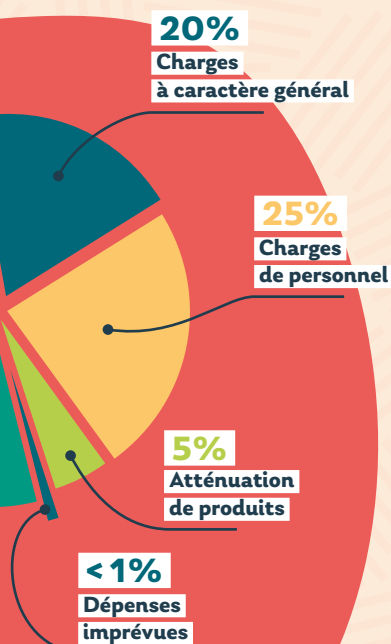
Dans ces conditions financières encore favorables, le Budget primitif prévoit des dépenses réelles de fonctionnement de 2 565 362,08 € et des dépenses d'investissement de 2 780 278,85 €.

Dans ces investissements à venir, sont prévues en plus des opérations courantes, des Autorisations de Programmes (AP) susceptibles de se prolonger au-delà de 2022, comme notamment la réhabilitation de l'EHSP. [...]

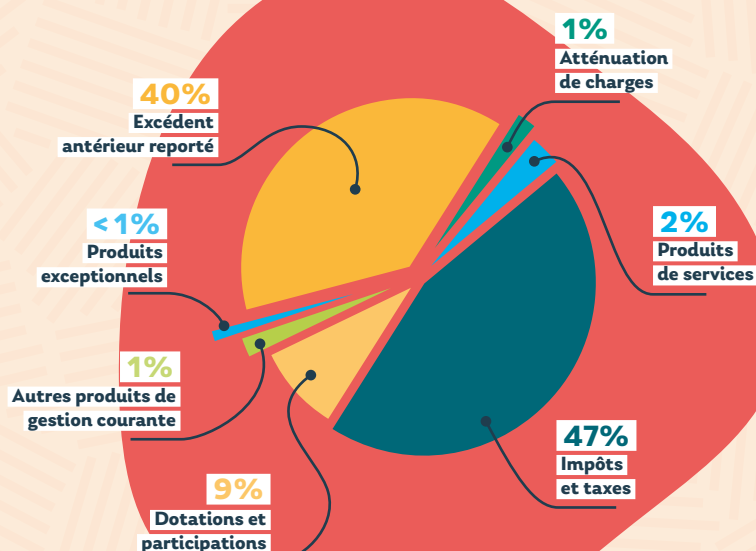
PRÉVISION POUR 2022

2 565 362,08 €
**EN DÉPENSES ET RECETTES
 DE FONCTIONNEMENT**

2 780 278,85 €
**EN DÉPENSES ET RECETTES
 D'INVESTISSEMENT**



RECETTES DE FONCTIONNEMENT



BON À SAVOIR

Le prélèvement d'une partie de la Taxe foncière est affectée aux syndicats des communes, et notamment au SIGERly qui gère pour les communes adhérentes

de la Métropole, l'éclairage public, les consommations associées, la maintenance et l'enfouissement des réseaux.





[...] Visant l'amélioration de ses services et de son patrimoine, il a été décidé de porter deux nouvelles autorisations de programmes :

- **Aménagement d'un équipement de 12 ou 14 berceaux** pour l'Accueil du Jeune Enfant au RDC de l'immeuble à construire par le bailleur social Lyon Métropole Habitat, rue Richerand.

Coût du projet estimé à 900 000 € dont 600 000 € engagés en 2022 pour l'achat du plateau à LMH. Resteront 300 000 € pour l'aménagement.

Divers partenaires viendront soutenir ce financement par le biais de subventions : Caisse d'Allocations Familiales, Métropole de Lyon, Région...

- **Aménagements du restaurant scolaire** estimés à environ **400 000 €** à réajuster en fonction des études, des besoins et des retours des différentes demandes de subventions.

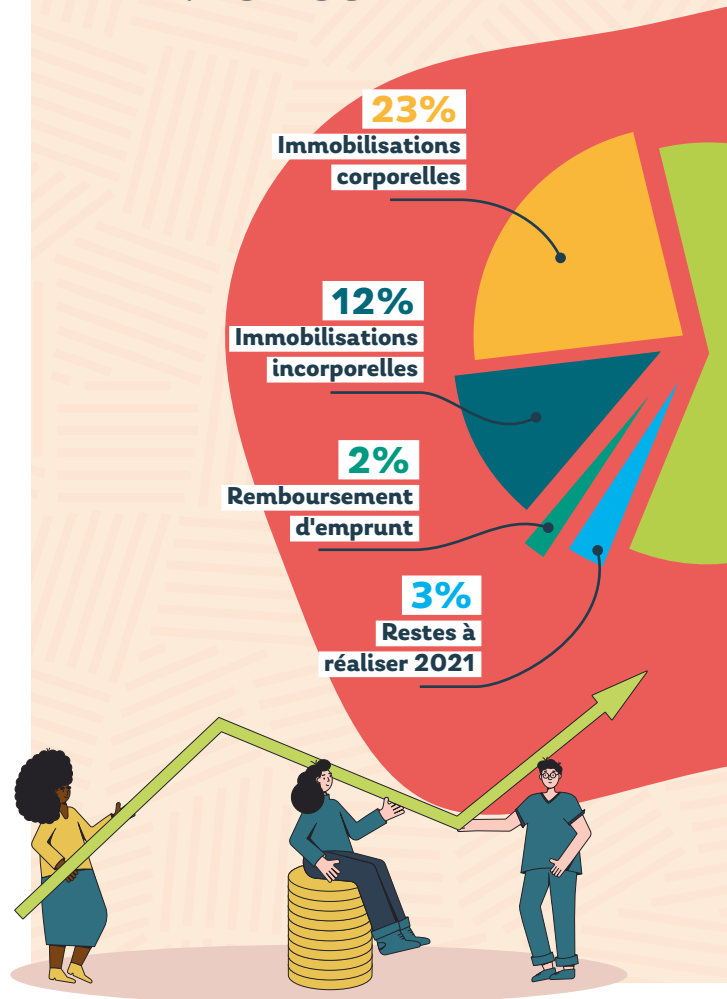
Ces investissements importants prévus **sans augmentation des taux d'imposition communaux**. Le taux de la **Taxe Foncière** restant **inchangé à 29,32 %**.

Attention, même si le taux communal voté est inchangé, les valeurs locatives fixées par l'État augmentent hélas cette année de 4.5%. La Taxe foncière, qui est calculée à partir de ces valeurs, sera donc plus élevée d'autant mais ce n'est pas le fait de la Municipalité.

La Taxe d'Habitation elle, s'éteint en 2022 pour les derniers contribuables qui la payaient encore.

Afin de baisser la pression fiscale des contribuables albignolais, le Conseil municipal a fait le choix, lors de l'établissement du budget 2022, de prendre en charge une partie de la consommation de l'éclairage public, soit 22 000 € sur l'année en cours.

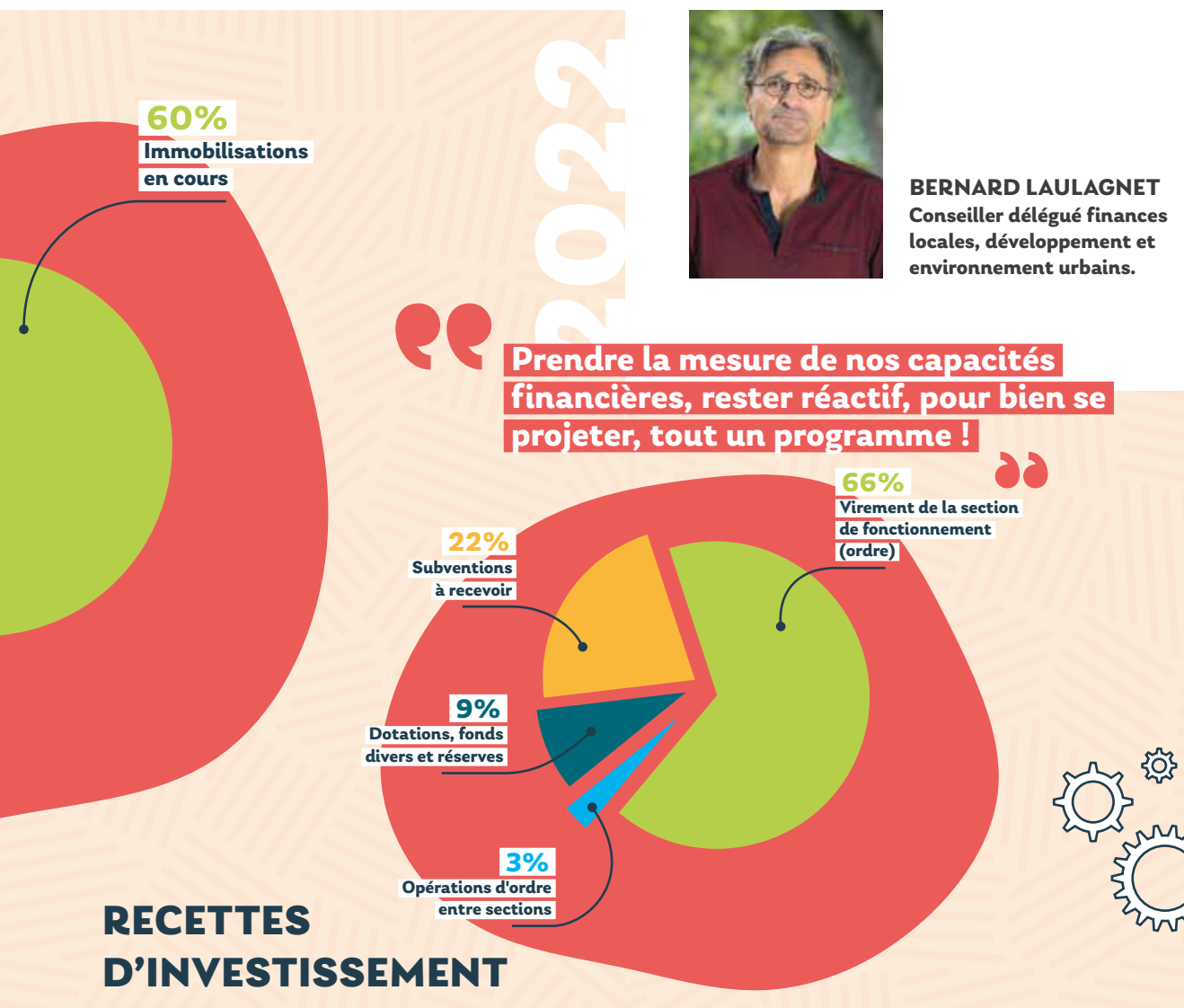
DÉPENSES D'INVESTISSEMENT



En complément, pour réduire les consommations mais aussi la pollution lumineuse et préserver notre biodiversité, la commune s'engage à diminuer progressivement son éclairage public de 23h-5h du matin, selon le Schéma Directeur Accompagnement Lumière (SDAL) du SIGERLy.

Nous espérons pouvoir présenter ce SDAL aux Albignolais en séance publique à la rentrée 2022.

Pour conclure, on peut se poser la question cruciale du prix du gaz et de l'électricité pour l'usage des bâtiments communaux en 2022 et plus...



BERNARD LAULAGNET
Conseiller délégué finances locales, développement et environnement urbains.

À ce titre, l'adhésion de la commune au Sigerly permet de maîtriser l'augmentation du coût du chauffage et de l'éclairage des bâtiments publics (école - EHSP - Mairie - Maison des Associations - salle de l'Accueil et du Lavoir) par les achats groupés et des prix garantis malgré la tension sur les marchés mondiaux. Consommations qui contrairement à celles de l'éclairage public sont inscrites au Budget communal (55 000 € en 2021).

Enfin, les derniers événements qui ont impacté et toucheront encore à l'avenir le coût de l'énergie nous ont fait choisir une chaudière bois à pellets, à la place de la vieille chaudière à gaz pour équiper la Mairie dans le cadre de sa rénovation énergétique prévue en 2022. Nous espérons un retour sur investissement inférieur à 3 ans !

UNE FOULE DE PROJETS TERMINÉS, EN COURS OU À VENIR

• 2022 Rénovation énergétique de la mairie

Remplacement de la vieille chaudière au gaz par une chaudière au bois à pellets, isolation des combles par de la laine de bois, remplacement des menuiseries extérieures et rénovation de l'éclairage au RDC, installation d'une VMC double flux au 1^{er} étage...

Pour un montant estimé entre 170 000 et 200 000 euros en partie financés par environ 100 000 € de subventions incluant la Dotation de Soutien à l'Investissement Local allouée par l'État et nous l'espérons une subvention de la Métropole de Lyon.

• Espace Henri Saint-Pierre enfin terminé

Les travaux se terminent, sur la salle polyvalente, sa mise en conformité aux normes PMR, ainsi que sa rénovation énergétique, pour un coût d'environ 2 M€ financé par l'emprunt.

L'isolation thermique par le toit a été refaite (changement de la toiture elle-même, qui présentait des fuites récurrentes et des traces d'amiante), l'intérieur de la salle principale a été repensé sur le plan esthétique (installation de destratificateurs ou encore d'aérothermes permettant un meilleur confort thermique), un élévateur a été installé dans le hall d'accueil permettant un accès facile à l'étage et à la grande salle, les salles du RDC ont également été repensées. Pour terminer les rénovations l'office sera aussi mis à niveau, avec le confort d'une cuisine moderne, adaptée aux événements locaux.





BORNES IZIVIA RECHARGES POUR VOITURES ÉLECTRIQUES ET VOITURES HYBRIDES

Une borne de recharge IZIVIA pour 2 véhicules électriques ou hybrides a été installée sur le parking du Cèdre, sous la place Verdun côté sud, elle est **opérationnelle 7j/7 et 24h/24**.

Cette borne est le fruit d'une collaboration entre la Municipalité, la Métropole de Lyon et le groupement IZIVIA. Afin de répondre, en partie aux enjeux de transition énergétique et à l'amélioration de la qualité de l'air.

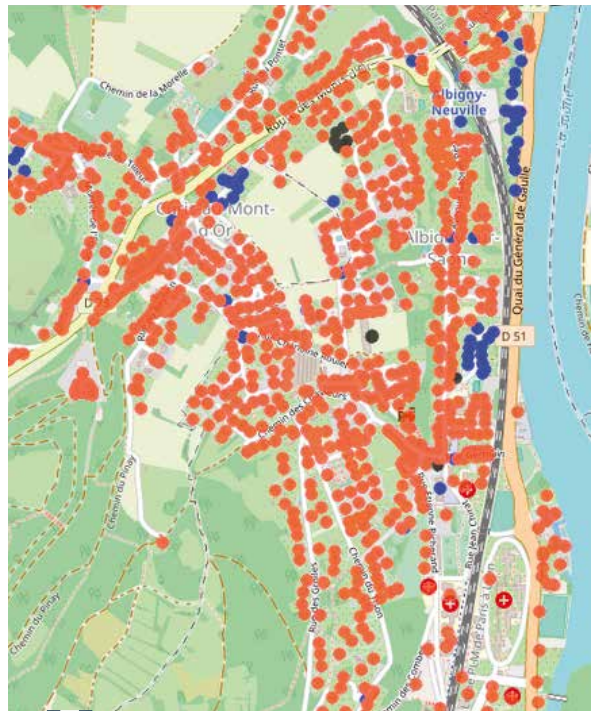
200 Bornes seront bientôt disponibles dans les 59 communes de la Métropole ; Pour en faire usage commandez votre Pass et choisissez votre formule d'abonnement sur : <https://grandlyon.izivia.com> ou authentifiez-vous sur la borne grâce à votre smartphone et payez en ligne.

ATTENTION

Ces deux bornes ne sont pas des places de stationnement pour véhicules électriques mais bien uniquement des points de recharges.

Plus d'infos :

<https://grandlyon.izivia.com> ou l'appli IZIVIA



LA FIBRE ÇA AVANCE !

Le déploiement de la couverture Fibre par Orange sur le territoire de la Métropole se réalise peu à peu avec une progression significative à Albigny grâce la Municipalité et la société Eiffage qui ont grandement facilité les choses.

• Fin décembre 2021 :

1265 foyers étaient raccordés sur 1497 (Orange ayant aussi essuyé 66 refus de raccordements).

• À fin février 2022 :

1330 foyers étaient "fibrés" ainsi que 65 nouveaux logements ce qui fait une couverture de 89% sur la commune sachant que 53 constructions neuves seront progressivement rendues raccordées à la Fibre.

Il reste donc à "Orange" 50 prises à faire en plus des constructions neuves identifiées.

À priori, les refus de couverture ne sont pas définitifs, si les syndic ou les personnes privées se décident et veulent bien donner les autorisations ils seront traités en fin de programme.

TRAVAUX DE VOIRIE ENGAGÉS PAR LA MÉTROPOLE

En accord avec la Municipalité, la Métropole a réalisé différents travaux d'aménagement dans l'espace public.

Pose de nouveaux arceaux vélos

Pour répondre au développement de l'usage du vélo et faciliter son stationnement, plus facilement et de manière sécurisée, le nombre d'arceaux vélos présents sur la commune va être développé et de nouveaux équipements installés sur les sites suivants :

- Parc City Adventure
- Stade de foot
- Zone de loisirs
- Jardins partagés
- Rue Pasteur
- Clos Bouliste
- Place de la gare
- Mairie
- Esplanade de l'église.

Aménagement d'un "Chaucidou"

Deux voies de la commune, la rue Jean Chirat de la fin de la Voie Nouvelle et la rue Notre Dame jusqu'à la rue Zipfel, ont été transformées en "Chaucidou" ou Chaussé à Voie Centrale Banalisée (CVCB) pour sécuriser les voies d'accès jusqu'à Couzon.

Ces nouvelles voies permettent la cohabitation entre automobilistes et cyclistes, tout en protégeant ces derniers.

Ce dispositif donne la priorité aux cyclistes qui circulent sur deux bandes latérales larges séparées des voitures par un marquage très visible. Les automobilistes eux se partagent la voie centrale étroite et sans marquage pour circuler dans les deux sens.

Sur une CVCB le vélo reste toujours prioritaire et la circulation est limitée à 30 km/h. En présence d'un vélo, la voiture attend derrière le cycliste, avant de reprendre sa place.

Alors, soyez prudents, roulez doucement et anticipez pour vous croiser en toute sécurité !



À NOTER

Le chemin des Carrières devrait bientôt être ainsi aménagé lui aussi.



1

Aucun véhicule ne se présente en face et la route est dégagée

→ Je circule sur la partie centrale de la chaussée



2

Un véhicule se présente en sens opposé

→ Je vérifie qu'il n'y a pas de piéton ou de cycliste sur la chaussée et je me déporte sur la droite pour croiser le véhicule. L'automobiliste en sens opposé procède de même

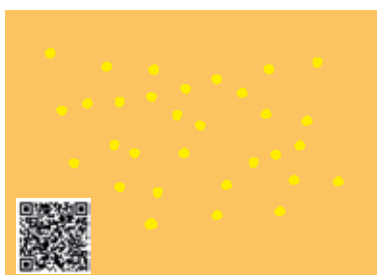


3

Un cycliste circule à droite de la chaussée et un véhicule se présente en sens opposé

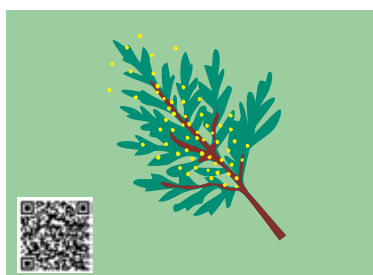
→ Je me déporte sur la droite, derrière le cycliste, en maintenant une distance de sécurité adaptée. Je dépasse le cycliste une fois l'autre véhicule croisé

POUR PROFITER PLEINEMENT DE NOTRE ENVIRONNEMENT TOUT L'ÉTÉ, L'AGENCE RÉGIONALE DE SANTÉ VOUS GUIDE POUR ADOPTER LES BONS GESTES !



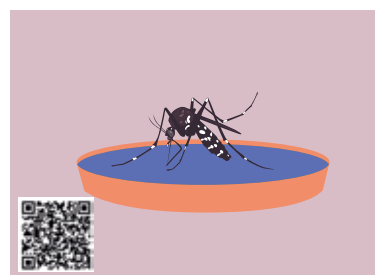
POLLENS

La saison des pollens a commencé en mars et se poursuit jusqu'à l'été, pour vous en protéger adoptez les bons gestes.



AMBROISIE

En juin, si vous repérez de l'ambroisie dans vos jardins arrachez les plants et sur la voie publique signalez le sur : signalement-ambroisie.atlsante.fr



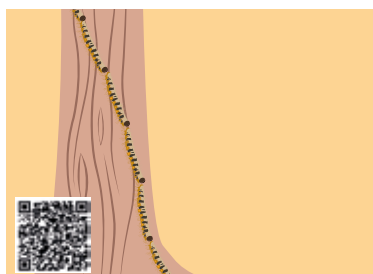
MOUSTIQUE TIGRE

Partout pendant la belle saison supprimer les eaux stagnantes et les tas d'herbe coupée.



TIQUES

Après une balade en forêt, examinez attentivement tout votre corps et retirez la tique avec un tire-tique. Les piqûres de tiques peuvent entraîner la maladie de Lyme.



CHENILLES PROCESSIONNAIRES

Depuis février, les chenilles processionnaires descendent des pins et se répandent dans l'herbe. Leurs poils très urticants sont sources d'allergies et peuvent blesser gravement nos animaux de compagnie.

PROCHAINES COLLECTES DES DÉCHETS VERTS SEPTEMBRE À NOVEMBRE

Horaires : de 9h30 à 12h30
et de 13h30 à 16h30

Lieux de collecte :

Parking rue Jean Chirat,
en face du parc de l'Accueil

Dates de collecte :

- Samedi 17 septembre
- Samedi 1 octobre
- Samedi 15 octobre
- Samedi 29 octobre
- Samedi 12 novembre
- Samedi 26 novembre

Plus d'infos :

Scannez le QR code associé à chaque nuisible
ou consultez : www.auvergne-rhone-alpes.ars.sante.fr



À FLEUR' 2 POTS MARTINE UNE FLEURISTE PAS COMME LES AUTRES



Depuis 2 ans, Martine Patin a troqué son ordinateur de gestionnaire comptable pour un sécateur de fleuriste et ouvert son atelier floral : 1, bis avenue Gabriel Péri.

Passionnée de fleurs depuis son plus jeune âge, Martine a attendu la soixantaine pour vivre de sa passion et embrasser une carrière de fleuriste. En un an, elle s'est formée et a obtenu son CAP avant de choisir de vendre des fleurs sur les marchés pour favoriser la proximité avec le client et lui apporter joie et bonheur en toutes circonstances.

Pendant le 1^{er} confinement en mars 2020, vous l'avez peut-être croisée

sur le parking de l'Intermarché de Rochetaillée où elle vendait ses fleurs et ses plants de légumes pour enchanter notre quotidien morose.

Depuis, Martine a ouvert un atelier floral chez elle à Albigny où elle reçoit les clients et prépare ses compositions (mariages, baptêmes, deuils, anniversaires, fleurissement d'entreprises...) sans pour autant délaisser les marchés de Charbonnières, Collonges, Caluire et Montanay.

Vous pouvez aussi faire appel à ses services, ponctuellement ou par abonnement, pour fleurir tombes et monuments funéraires.

Chez Martine, toutes les fleurs sont françaises et proviennent de la région !

À Fleurs' 2 pots

Ouvert :

Lundi, mardi, mercredi, vendredi de 10h à 12h30

Lundi, mardi, mercredi, jeudi, vendredi, samedi et dimanche de 15h à 18h30

06 88 66 83 53

martine.patin@artisanat-mg.fr pour passer commande et se faire livrer.



LE TABAC PRESSE DES MONTS D'OR TOUJOURS PLUS DE SERVICES

Patricia Chollet propriétaire de l'établissement a équipé son commerce de 3 bornes aux fonctions innovantes. Des matériels faciles à utiliser et qui rendent de nouveaux services.

La Borne des buralistes

Avec elle tout est possible : - acheter et payer des billets de train - faire une demande de carte grise ou de cessation de véhicule - scanner - envoyer un document par courriel - souscrire une assurance habitation...

Simple d'utilisation, pratique et sécurisé elle permet d'accéder à tout moment à des services administratifs au plus près de chez soi.

ProximiKeys

Conciergerie de clés pour vos amis, votre famille, vos locations saisonnières et/ou vos prestations à domicile. Avec ce service, échangez vos clés simplement et en toute sécurité.

Après inscription sur le site de ProximiKeys, déposez-les chez Patricia qui renseignera votre code de référence pour validation avant de les stocker dans un coffre. Vous recevrez un code de retrait à transmettre au destinataire des clefs qui pourra ensuite les restituer chez Patricia.



Point REPRO CLÉS

Avec **SecurClés**, commandez une **reproduction de clé ou de badge** rapidement et en toute sécurité. Grâce à cette **application** vous n'avez qu'à prendre en photo votre clé ou votre badge d'origine pour réaliser une demande de devis que vous recevrez par mail. Après accord vous serez livré de votre clé ou de votre badge à domicile ou au tabac presse selon votre choix.

Avec ces 3 nouveaux équipements, le Tabac Presse des Monts d'Or vous rend service au quotidien. N'hésitez pas à en faire usage, Patricia est là pour vous vous aider dans vos démarches.



Tabac Presse des Monts d'Or
2 Place de Verdun
69250 Albigny-sur-Saône

20 ANS POUR LE MARCHÉ DE LA PLACE VERDUN

Avec une 1^{re} édition en mars 2002, le marché du **samedi matin place Verdun, ouvert de 7h30 à 12h30** a fêté cette année ses 20 ans. Situé au centre du village, à

proximité des commerces et du distributeur automatique de billets, il rencontre un franc succès chaque samedi. Certains commerçants y participent depuis sa création et au fil des années d'autres sont venus les rejoindre diversifiant ainsi l'offre commerciale de la commune.



MOUSTIQUE TIGRE BEAUX JOURS ET CHALEUR IL EST DE RETOUR !

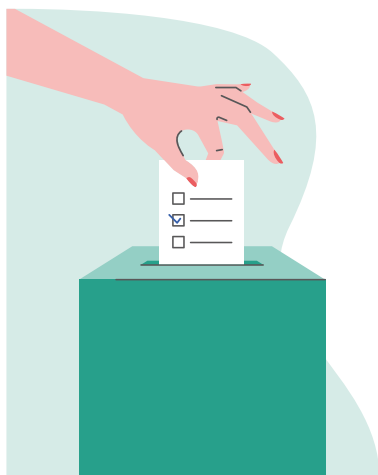


Les agents de l'EIDRA (Entente Interdépartementale de Démoustication Rhône-Alpes) en charge de la prévention de ce nuisible sensibilisent les Métropolitains à la présence du moustique rayé blanc et noir dans la région et conseillent les pratiques suivantes pour stopper sa prolifération et éviter la transmission de graves maladies comme la Dengue, le Zika, le Chikungunya ou le paludisme :

- Éviter les eaux stagnantes des vases, coupelles et flaques.
- Couvrir bidons et réserves d'eau de pluie d'un filet de protection.
- Évacuer feuilles mortes et tas d'herbe coupée pour réduire les sources d'humidité.
- Curer gouttières et chéneaux.
- Ranger à l'abri de la pluie tous les matériels pouvant retenir l'eau : bâches, jeux d'enfants, mobilier de jardin...

Plus d'infos ou demande d'expertise à domicile :

www.eid-rhonealpes.com/missions-de-l-eid-rhone-alpes-pour-la-demoustication



ÉLECTIONS LÉGISLATIVES

Dimanche 12 et dimanche 19 juin

Ouverture des bureaux de vote à 8h
Fermeture à 18h

Votez et faites voter ! Si vous pensez être absent pour un scrutin vous avez jusqu'à 48h avant le vote pour faire une procuration, sachant que depuis le 1^{er} janvier un électeur de la commune peut donner procuration à un électeur habitant une autre commune.

BON À SAVOIR :

Pour demander ou pour résilier une procuration, le déplacement physique de l'électeur devant une autorité habilitée demeure indispensable, mais une nouvelle procédure plus simple, plus rapide, plus efficace et sécurisée est mise en œuvre. Vous pouvez pré remplir votre procuration depuis chez vous à partir du lien suivant :

www.maprocuration.gouv.fr

FORUM DES ASSOCIATIONS 2022

Samedi 10 septembre

Rendez-vous parking du Cèdre de 9h30 à 12h30

Venez à la rencontre des associations et clubs albignolais pour découvrir et vous inscrire à vos activités culturelles, artistiques et sportives de la saison prochaine.



OPÉRATION TRANQUILLITÉ VACANCES PARTIR SEREIN

Vous allez bientôt vous absenter et vous craignez pour la sécurité de votre maison, de votre appartement ? Vous pouvez demander à la Police Municipale ou à la Gendarmerie de surveiller votre domicile !

Le dispositif gratuit OTV vous propose de veiller sur votre logement pendant votre absence et de vous prévenir en cas d'anomalie. Pour en bénéficier, il faut en faire la demande au minimum 2 jours avant la période d'absence auprès de la Police Municipale ou dans la brigade de gendarmerie.



Pour gagner du temps, un formulaire à remplir et à imprimer avant de se rendre sur place pour finaliser la demande est accessible en ligne :

www.service-public.fr/particuliers/vosdroits/F34634

Pensez à indiquer si votre domicile est équipé d'un système d'alarme, si vous avez demandé à une personne de confiance de passer régulièrement afin d'éviter toute confusion avec un cambrioleur et en cas de retour anticipé.

PENSEZ-Y AVANT DE PARTIR !

- Informez votre entourage de votre départ (famille, ami, voisin, gardien...).
- Faites suivre votre courrier ou relever par une personne de confiance.
- Transférez vos appels de votre ligne fixe sur votre téléphone portable ou sur une autre ligne.
- N'indiquez pas vos dates d'absence sur votre messagerie ni sur les réseaux sociaux et veillez à ce que vos enfants fassent de même. Il est également déconseillé de publier vos photos de vacances. Ces informations facilitent l'action des cambrioleurs.

3^e ÉDITION DE LA FÊTE DE L'AGRICULTURE

Rendez-vous le 1^{er} octobre
à Limonest.



À VOS OBJECTIFS

Depuis le **12 mars et jusqu'au 9 septembre**, un grand concours de photos, gratuit et ouvert à tous* avec pour thème, **L'Agriculture au sein du territoire Plaines Monts d'Or** est lancé dans le but de révéler la richesse de l'agriculture et la beauté du territoire Plaine Monts d'Or à travers les regards croisés des photographes amateurs. Un concours organisé par le Syndicat Mixte Plaines Monts d'Or et l'Institut Sandar La Salle de Limonest et avec le soutien et la participation de l'association "Patrimoine Monts d'Or Photos" de Saint Didier-au-Mont-d'Or. De nombreux lots récompenseront les participants.

Plus d'infos :

Consultez le règlement sur le site de la ville : **www.mairie-albignysursaone.fr**

**avec autorisation parentale pour les mineurs*





RÈGLES DE BON VOISINAGE

Pour la tranquillité de tous il est important d'entretenir de bonnes relations avec ses voisins. Bruits, odeurs et végétations... sont autant de nuisances qu'il faut éviter de faire subir aux autres.

L'arrivée de l'été est propice au rappel des règles qui reposent sur le respect d'autrui :

- Les travaux de jardinage ou de bricolage bruyants sont réglementés par arrêté municipal et ne peuvent être effectués en dehors des horaires suivants :

— lundi à vendredi de 8h30 à 12h et de 14h30 à 19h30

— samedi de 9h à 12h et de 15h à 19h

— dimanche et jours fériés de 10h à 12h uniquement

- Si vous sortez votre barbecue pensez à vérifier que vous ne dérangerez pas vos voisins qui n'ont pas forcément envie de sentir vos odeurs de cuisine. Dans une copropriété vérifiez aussi que le règlement vous autorise l'usage de ces matériels.

- Si votre jardin est entouré de haies, conformément à la loi, vous devez les tailler à hauteur d'homme.



INTERDICTION DE DÉBROUSSAILLER PAR LE FEU

Les beaux jours s'installent et incitent au jardinage ! La mairie rappelle que pour des raisons écologiques de nocivité et de pollution excessive de l'air, le brûlage des déchets verts des particuliers à l'air libre, l'écobuage et le débroussaillage par le feu sont toujours interdits par arrêté préfectoral du 20 décembre 2013.

À titre exceptionnel, en cas d'enjeux sanitaires constatés (organismes nuisibles, plantes invasives...) ou d'accessibilités difficiles des dérogations peuvent être attribuées en faisant la demande par mail :

ddt-brulage@rhone.gouv.fr

ATTENTION

Le non respect de cet arrêté peut entraîner **une contravention de 450 €**, administrée en vertu de l'article 131-13 du Code pénal.

URGENT NOS AVIATEURS EN RECHERCHE DE LOGEMENTS



Vous êtes propriétaires d'un logement à vendre ou à louer sur Albigny ou ses alentours ? La Base aérienne 942 du Mont-Verdun,

recherche des maisons et des appartements pour loger ses personnels et leurs familles.

Proposez vos biens à la section condition de l'aviateur de la Base :

- Tél. : 04 87 65 55 42
- Email : ba942-brh-sca.resp.fct@intradef.gouv.fr

Vous augmenterez l'offre immobilière faite aux aviateurs en rechercher de logement et serez en **contact direct avec des locataires ou acheteurs aux revenus garantis** et aux valeurs empruntées du respect de l'engagement et du devoir.

LE CHG DEVIENT HÔPITAL DE PROXIMITÉ



Le Centre Hospitalier Gériatrique du Mont d'Or obtient le label "Hôpital de Proximité" !

Ce Label a été attribué par l'ARS-ARA (Agence Régionale de Santé de l'Auvergne Rhône-Alpes) qui donne au centre hospitalier de nouvelles missions au service de la population du Val de Saône.

En effet, le CHG élargit son offre de soins en s'adressant à une population de patients plus jeunes.

Il développe également les partenariats avec l'hôpital de Neuville, les établissements sociaux, médico-sociaux et les professionnels de santé (les médecins généralistes, les infirmières libérales à domicile, ...) du territoire pour mettre son expertise au service des parcours de soins, au plus proche du domicile de la population du Val de Saône.

Un label obtenu grâce à la richesse de l'activité du Centre Hospitalier, mais surtout grâce aux équipes soignantes, administratives, techniques et logistiques qui œuvrent au quotidien pour assurer au mieux leurs missions.



UN CENTRE DE VACCINATION AU SERVICE DES ALBIGNOLAIS

Au mois de septembre 2021, le CHG du mont d'Or a pris le relai de l'hôpital de Neuville pour proposer à la population du val de Saône la continuité de la vaccination COVID 19 et le centre aménagé a assuré **plus de 19400 actes de vaccination** en proposant des créneaux avec et sans rendez-vous. Le CHG remercie vivement la disponibilité des acteurs de santé (médecins et infirmières libérales du Val de Saône) qui ont permis ce service de proximité.

Depuis le 1^{er} avril, certains samedis en matinée, le CHG du Mont d'Or met également à la disposition des familles du Val de Saône, une vaccination pédiatrique destinée aux enfants âgés de 5 à 11 ans, sous la responsabilité du Dr Carliz, chirurgien-pédiatre.



2022

LE CALENDRIER DES ÉVÉNEMENTS

ALBIGNY-SUR-SAÔNE

JUIN

Samedi 04 juin

Tous au Parc « Vive les associations »
Mairie et associations
Parc de l'accueil

Vendredi 17 juin

Pizza Team
Pégase organisateur

Samedi 18 juin - fin d'après-midi

Soirée festive de la musique
MLA
Parc de l'accueil

Samedi 25 juin de 9h00 à 14h00

Fête de l'école des Frères Voisin
Pégase Parents d'élèves

Dès 18h

Concours de boules
Challenge Morel
Clos Notre Dame

Jeudi 30 juin

Concours de boules
Club Des Jours Heureux
Zone loisir skate parc



JUILLET

Samedi 02 juillet à 19h00*

Mix de Snoo.p et Gomoy
Parc de l'accueil

Samedi 09 juillet à 19h00*

Théâtre de Claudio Colangelo
« J'attends de tes nouvelles »
Parc de l'accueil

Jeudi 14 juillet à 19h00*

Soirée dansante avec Swing Up Orchestra
Parc de l'accueil

Samedi 22 juillet à 19h00*

Musique Duo Géraldine Lefrene
& Morade Mérini
« Les grands Standards »
Parc de l'accueil



**En cas de pluie, report à la salle du lavoir*

AOÛT

**Samedi 27 août
à la tombée de la nuit**

Cinéma en plein air
« Adieu les Cons »
Albert Dupontel
Parc de l'accueil



SEPTEMBRE

Samedi 10 septembre dès 9h00

Forum des associations
Parking du Cèdre

Samedi 17 et Dimanche 18 septembre

Journée Européennes du Patrimoine

Vendredi 23 septembre

La nuit est belle !
Extinction de l'éclairage public pour une nuit



ALBIGNY
SUR SAÔNE
Village des Monts d'Or

UNIS POUR ALBIGNY

Quel moment joyeux que cette Chasse aux œufs qui a pu se tenir à nouveau après deux années d'interruption du fait des contraintes sanitaires.

Une matinée heureuse où petits et grands ont participé ensemble à ce bel événement. Des rires, de la joie et du chocolat ! Avec les équipes d'animation présentes, nous étions ravis de pouvoir y croiser nombre d'entre vous. Cela nous avait manqué !

Et beaucoup d'autres manifestations vont vous être proposées d'ici à septembre : le Parc de l'Accueil va vivre tous les week-ends de juillet, ou encore pour un ciné plein air en août ! Nous comptons vraiment sur votre présence pour que cela soit un succès.

Albigny change peu à peu : trop lentement parfois pour nos vies d'urbains pressés, trop vite pour d'autres... Dans un monde fait d'incertitudes entre une pandémie qui dure, la guerre désormais aux portes de l'Europe, un pouvoir d'achat affecté et les difficultés du quotidien, nous tenons le cap.

Dans l'écoute et la proximité, avec ténacité et rigueur, nous construisons avec vous notre Albigny que l'on aime.

ALBIGNY POUR TOUS

Le climat, une exigence pour les décisions locales

Le dernier rapport du groupe d'experts sur le climat (GIEC) est clair : pour rester dans le scénario d'une planète vivable, il faut que les émissions de gaz à effet de serre baissent au niveau mondial d'ici trois ans. Cette durée très courte nous oblige tous à peser nos choix au regard de cette menace.

Individuellement, des efforts sont déjà entrepris et nos comportements changent. Nous savons pourtant que cela ne suffira pas. C'est collectivement qu'il faut décider de transformations profondes. Pour qu'elles soient acceptées et adoptées, ces nouvelles règles doivent être justes, équitables et préparer un avenir souhaitable.

En tant qu'élus de la minorité, nous sommes attentifs à ce que les décisions de la majorité soient envisagées à travers ces exigences. Nous proposons également des projets qui vont dans ce sens.

À son échelon, nous pensons que la commune doit aider ses habitants à prendre conscience des effets du changement climatique, adapter son fonctionnement et ses investissements pour agir sur ses propres émissions, et ouvrir à tous la possibilité de s'engager pour préparer une vie collective adaptée à un environnement bouleversé.

Les élus d'Albigny pour tous

ALBIGNY ENSEMBLE AUTREMENT

"Gazette de Printemps", quel beau rendez-vous ! La nature nous le rappelle, en s'installant tout autour de nous. La végétation se transforme avec des couleurs différentes, plus chaudes, sans oublier la faune qui se bouscule pour prendre sa place, l'hiver s'éloigne...

Tout ceci ne doit pas nous faire oublier pour autant notre quotidien, "la Covid", nous le rappelle, nous sommes de mieux en mieux préparés, avec le sentiment de pouvoir vivre à peu près normalement avec ce fléau, en particulier dans ses phases d'intensité modérée et contrôlable. Au milieu de sujets majeurs : Guerre pas loin de nos frontières ; renouvellement des Instances nationales, baisse du pouvoir d'achat et bien d'autres... L'actualité printanière de notre chère Commune, passe aussi par des incontournables :

Les finances: le dernier Conseil municipal sur ce sujet, a pu statuer pour aller de l'avant, non sans difficulté dans cette atmosphère d'incertitude et de retard dans toutes les directions, que nous subissons sur certains sujets.

Les projets: prennent doucement forme, souvent dans le périmètre incontournable de notre Métropole de Lyon ; "l'Exécutif" devrait être en mesure, de nous apporter des précisions, dans ce sens, sur les mois à venir, en particulier sur les sujets sensibles, sur lesquels nous gardons toute notre attention.

Denis de Marinis

HISTOIRE DE NOTRE VILLAGE

ANECDOTES FISCALES

En cette période de vote du budget communal, faisons un petit tour sur les taxes au temps de nos ancêtres. Vous pourrez le constater avec amusement que les taxes perçues par l'État au siècle dernier étaient parfois assises sur des bases étonnantes.



Taxe sur les chiens — 22 février 1917

"M. le maire expose au conseil que **tout possesseur de plusieurs chiens** pourrait être imposés : un à la deuxième catégorie et les autres à la première catégorie. Le conseil considérant qu'un seul chien est suffisant pour les usages attribués à ces animaux de la deuxième catégorie, par propriétaire, que **tout chien complémentaire peut être considéré comme un luxe** ; décide que tout possesseur de plusieurs chiens sera imposé : un à la deuxième catégorie et les autres à la première. Fais et délibère les jours, mois et an que dessus et ont signé les membres présents".

Taxe sur les bateaux — 9 septembre 1928

"Le conseil sur la proposition de M. le maire et considérant que **les bateaux à voiles ainsi que ceux munis de moteurs puissants sont de véritables bateaux de luxe** et qu'en conséquence les tarifs qui leur sont appliqués actuellement en suite de sa délibération du 9 septembre 1928 approuvée par M. le Préfet le 16 du même mois sont insuffisants. Décide qu'un additif au tarif en vigueur sera établi comme suit :

- Bateaux à voiles (au lieu de 15 Frs) : 25 Frs.
- Bateaux à moteur : jusqu'à 5 CV inclus : 25 Frs, au-dessus de 5 CV, par cheval vapeur ou par fraction de CV : 5 Frs.

Ces modifications porteront leur effet à partir du 1^{er} janvier 1932. Demande à M. le Préfet de vouloir bien approuver cette mesure".



Taxe des instruments de musique à clavier — 26 octobre 1930

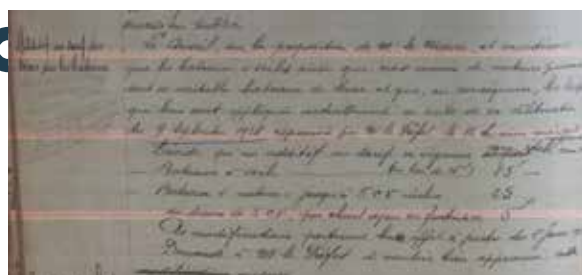
"M. le maire donne lecture au conseil d'une lettre de M. le Directeur des contributions directes et relative à la taxe sur les instruments de musique à clavier.

Le conseil,

Vu ses délibérations en date des 8 décembre 1929 et 6 juin 1930

Vu les observations présentées par M le Directeur des contributions directes dans sa lettre précitée
Décide d'opérer le classement de ces instruments conformément aux lois et instructions en vigueur. Soit première catégorie : pianos droits et harmoniums, taxes : 30Fr. ; deuxième catégorie autres instruments : pianos à queue mécanique, orchestrions* taxe : 60Fr. Le conseil demande d'user de la faculté, qui lui est donnée par l'article 29 décret du 11 décembre 19+26, c'est-à-dire de soumettre à la taxe ci-dessus les omissions ou insuffisances d'imposition qui seraient constatées et cela par la voix de rôles supplémentaires".

*Terme générique pour désigner tout appareil automatique capable de jouer de la musique ressemblant à celle des orchestres ou des groupes musicaux.



NAISSANCES

MOREL Judith Marie Gabrielle
née le 12 janvier 2022

PETROVICHE Théodore Octave
né le 04 février 2022

MAQASTENA Luna
née le 15 mars 2022

BENLKAIDA Jade
née le 18 mars 2022

COLLIGNON RANDU-HORDE Lisette
née le 18 mars 2022

NIEUWYAER Jeanne Arsilia Christina
née le 21 mars 2022

BOUGUERBA Jenna
née le 25 mars 2022

DÉCÈS

EL MANSSOURI-GOUTTEFANGEAS Isaac
décédé le 10 novembre 2021

MEREU née MEO Alice Emma
décédée le 5 février 2022

POSSEMATO Giulio
décédé le 7 février 2022

RANDU-HORDE Jacques Georges
décédé le 14 février 2022

NOVET Jean Édouard Joseph
décédé le 4 mars 2022

DUBRAY née ROUSSELLE Simone Marguerite Marie-Thérèse
décédée le 22 mars 2022

CORSANGE Antoine
décédé le 27 mars 2022

GUILLAUME Christian Pierre
décédé le 19 avril 2022

BOURGET née PERRACHON Marise Marguerite
décédée le 4 mai 2022

MAIRIE ALBIGNY SUR SAÔNE

Avenue Gabriel Péri 69250 ALBIGNY SUR SAÔNE
Tél. : 04 78 91 31 38 / accueil@mairie-albignysursaone.fr

HORAIRE D'OUVERTURE D'ÉTÉ
Du 9 juillet au 28 août 2022
(reprise des horaires habituelles le 29 août 2022)

LUNDI : 8h30 - 12h30 / 13h30 - 17h00
MARDI : 8h30 - 12h30 / Fermé
MERCREDI : 8h30 - 12h30 / Fermé
JEUDI : 8h30 - 12h30 / Fermé
VENDREDI : 8h30 - 12h30 / Fermé
SAMEDI : Fermé

GROUPE MÉDICAL
6, Esplanade D. Sarrahat

MÉDECINS

Dr Chloé LADOUS
Sur rendez-vous : 04 78 91 58 34
Dr Catherine BERNARD DE VILLENEUVE
Sur rendez-vous : 04 78 91 70 39
Dr Emmanuel GÉROUDET
Sur rendez-vous : 04 72 02 70 77

ORTHOPHONISTES

Françoise ROCHER, Mélanie COLIN, Émilie CORSANI
Sur rendez-vous : 04 78 98 28 30

INFIRMIERS

Annick SALIGNAT, Marie MICHEL, Vincent MALIAN
Soins à domicile et permanences :
04 78 91 61 07

MASSEURS/KINÉSITHÉRAPEUTES

Jérémie DAGUENET, Nadia ZOELLER
Groupe médical
Sur rendez-vous 04 78 91 70 49
Blandine SALLÉ
2, Chemin de Tremblay
Sur rendez-vous 06 78 28 14 19

GROUPE MÉDICAL
8, Esplanade D. Sarrahat

SAGE-FEMME

Sandrine LYONS BURSI
Sur rendez-vous : 04 78 98 20 64 /
06 78 27 38 81

OSTÉOPATHE

Francis NYOCK
Sur rendez-vous : 09 81 01 72 69

PSYCHOLOGUES

Marie-Thérèse BALAIS
Groupe médical
Sur rendez-vous : 07 68 46 36 32
Ludovic ISSARTEL
Atelier des possibles place Verdun
Tél. : 06 83 84 18 69
psychologue.issartel@gmail.com

PODOLOGUE PÉDICURE

Corinne DESPERT
2, Place Verdun
Tél. : 04 78 27 03 17

PHARMACIE DES 2 RIVES

13, Rue Germain
Tél. : 04 78 91 45 09
pharmaciades2rives@gmail.com