

DOSSIER

HISTOIRE D'URBANISME

la Gazette

D'ALBIGNY SUR Saône

www.mairie-albignysursaone.fr



Yves CHIPIER, Maire



Chères Albignolaises,
Chers Albignolais,

Le 19 mai a été vécu avec bonheur par tous les Français. La réouverture des magasins, des cafés et des restaurants, a redonné confiance en l'avenir.

Je rêve déjà de revoir, dans la douceur de l'été qui s'annonce, les familles et les amis qui se retrouvent, l'odeur des barbecues, le sourire sur les visages comme pour celles et ceux qui étaient au parc de l'Accueil, pour Tous au parc, le 19 juin dernier.

Une année s'est également déroulée depuis les élections municipales. Une année pendant laquelle mon équipe et moi-même ne pensions pas débiter notre mandat par un confinement et enchaîner avec des restrictions sanitaires d'une telle ampleur...

Je tiens sincèrement à remercier les élus et le personnel municipal qui se sont investis sans compter.

Un an après avoir été élu, je veux vous dire combien je suis fier et heureux d'être à vos côtés.

Si les sollicitations sont nombreuses et viennent de tous bords, bon nombre d'entre vous savent qu'il est simple d'échanger avec l'équipe municipale, notamment le samedi matin au marché, où j'apprécie particulièrement cette proximité avec vous, ou en mairie.

Mais un territoire est aussi fait de mémoire... En prenant mes fonctions de Maire, j'ai pris la charge des décisions antérieures. Je les assume, même si pour certaines nous nous en serions passées et si pour d'autres nous essayons d'apporter notre vision.

Nous préparons activement la rentrée de septembre :
- suivi du projet métropolitain de collège - gestion de l'ouverture d'une 4^e classe de maternelle - Forum des associations, coordination des travaux de l'EHSP et de voirie - collaboration active avec le Centre Hospitalier Gériatrique, les dossiers sont nombreux.

J'ai également souhaité rejoindre, de même que nos voisins de Saint-Germain-au-Mont-d'Or, un groupe de travail constitué à l'initiative de Neuville-sur-Saône, pour évaluer ensemble la pertinence de la création d'une cuisine centrale intercommunale.

Si d'expérience la critique est toujours plus facile, soyez assurés que notre mobilisation est quotidienne et totale pour le bien être de chacun !

Les élus ne font pas que gérer la crise sanitaire ! Ils préparent l'avenir et notamment par le travail d'un projet commun de territoire Val-de-Saône Mont-d'Or, lancé avec mes collègues Maires.

Alors, même si tout n'est pas toujours parfait, c'est avec cette même volonté de construire et d'agir pour le bien commun que je place avec l'équipe municipale qui m'entoure, l'intérêt général au cœur de nos actions.

Unissons nos talents, nos compétences et notre bonne volonté pour bâtir ensemble l'avenir d'Albigny et du territoire !

Je vous souhaite un bel été.

Revue d'information municipale

Tirage 1 500 exemplaires - Diffusion gratuite

• Directeur-gérant de la publication **Yves Chipier Maire** • Rédacteur en Chef **Gilbert Convard** • Comité de rédaction **David Entibi, Séverine Dessalces, Georgette Fondjo, Thierry Goyet, Camille Peyrache** • Documentation - diffusion **Mairie d'Albigny sur Saône** • Création - rédaction - mise en page - impression **Pagina Communication**



Magazine imprimé par un imprimeur certifié "imprim'vert", label garantissant la gestion des déchets dangereux dans les filières agréées et 14001 protection de l'environnement. Impression sur un papier issu d'usines ISO 14001 respectant les règles de la gestion forestière durable.

OPÉRATION TRANQUILLITÉ VACANCES

Partir tranquille

Vous partez pendant les vacances d'été pour une longue période ou simplement pour quelques jours ! Prévenez la Gendarmerie de Neuville qui effectuera une surveillance de votre habitation durant votre absence.

OTV, l'Opération Tranquillité Vacances active, sur la commune a pour objectif de dissuader d'éventuels cambrioleurs, grâce à des rondes de Gendarmerie effectuées régulièrement à des heures différentes aux abords de votre domicile.

Ce service est gratuit, pour en bénéficier prenez contact avec la mairie d'Albigny et remplissez le formulaire d'informations correspondant. ▶



BIENTÔT 16 ANS

Se faire recenser est obligatoire !

À partir de vos 16 ans, le recensement citoyen (ou militaire) permet d'être convoqué(e) à la Journée Défense et Citoyenneté (JDC) et d'être inscrit(e) automatiquement sur les listes électorales !

Ce recensement concerne filles et garçons de nationalité française qui doivent se présenter à la mairie munis :

- 1 pièce d'identité valide.
- Le livret de famille.
- 1 justificatif de domicile.

Une attestation sera alors délivrée. Elle est notamment nécessaire pour se présenter aux examens et concours soumis au contrôle de l'autorité publique (code, conduite accompagnée, BAC, BEP, CAP). ▶



NUISANCES SONORES ESTIVALES

Rappel à tous les Albignolais

La Mairie rappelle que les travaux de jardinage et de bricolage bruyants : tontes, tronçonnages, perçage... réalisés à l'aide d'outils ou d'appareils susceptibles de causer une gêne pour le voisinage sont strictement réglementés et ne peuvent être effectués en dehors des heures autorisées :

- Du lundi au vendredi de 8h30 à 12h et de 14h30 à 19h30.
- Le samedi de 9h à 12h et de 15h à 19h.
- Le dimanche et les jours fériés de 10h à 12h uniquement.

Merci de respecter ces horaires pour le confort de tous. ▶

URBANISME

Déclaration préalable

Les travaux de réfection ou de modification de façades, *enduits, fenêtres, volets, garde-corps, pose de climatiseur...*, de toitures, *changement de tuiles, création de Velux, pose de panneaux photovoltaïques, suppression ou création de conduit de cheminée...*, de clôtures y compris de portails et la création de pergola, doivent faire l'objet d'une demande de déclaration préalable à déposer en Mairie.

Pour la création de piscine, jacuzzi, carport, abri et cabane de jardin merci de prendre contact avec la Mairie pour savoir s'il y a lieu ou non de déposer une DP. ►

+ D'info :
urbanisme@albignysursaone.fr



SÉCURITÉ

Demande de permission de voirie et arrêté



La majorité des rues d'Albigny sont limitées aux véhicules avec un PTAC (Poids Total Autorisé en Charge) inférieur à 3,5T. Une limitation pour minimiser l'impact sur la chaussée et garantir un maximum de sécurité.

Des exceptions à la règle existent comme pour les camions de collectes des ordures ménagères... ! Si pour une raison particulière vous avez besoin d'emprunter les rues d'Albigny, de stationner ou d'occuper la voie publique avec un camion dont la charge dépasse les limites autorisées, il est nécessaire de remplir une demande de dérogation via le formulaire : « Demande de permission de voirie ou arrêté » disponible sur le site Internet de la commune.

Le formulaire téléchargeable sur : www.mairie-albignysursaone.fr/publication/1503/demande-d-arr-t-de-voirie est à remplir par le demandeur particulier ou entreprise et à adresser par mail au minimum 15 jours avant la date souhaitée. ►

LE CME

Accueille l'association Horizon d'Ailes

Samedi 22 mai, le Conseil Municipal des Enfants a reçu l'association Horizon d'Ailes pour des ateliers de sensibilisation sur la biodiversité.



L'occasion pour les jeunes élus d'apprendre à mettre en place des actions au profit de la faune et de la flore.

Au cours des groupes de travail l'association a pointé le rôle de la nature en ville et rappelé quelques principes à connaître pour la respecter et bien en profiter :

- Éviter de mélanger trop de plantes originaires d'autres régions car elles peuvent gêner le développement des espèces locales et altérer la biodiversité.
- Les plantations permettent d'absorber l'eau, ce qui est intéressant à prendre en considération pour la végétalisation des zones inondables.
- Les effets rafraichissants des arbres pour

créer des zones tempérées où il fait bon séjourner en cas de fortes chaleurs.

- La nature est nécessaire pour l'équilibre physique et psychique des humains. Elle favorise la guérison et la bonne santé. Une personne hospitalisée guérit plus vite si sa chambre donne sur un parc ou la végétation prolifère.
- La biodiversité améliore le cadre de vie et le bien-être.

La rencontre s'est terminée avec l'installation d'un nichoir pour les oiseaux au groupe scolaire. Aujourd'hui, une dizaine de nichoirs sont opérationnels dans différents lieux de la commune. Une matinée passionnante et enrichissante pour tous. Chacun est reparti avec des idées plein la tête. ▶



BOÎTE À LIRE



L'association des parents d'élèves du groupe scolaire Les Frères Voisin a fait l'acquisition d'une Boîte à lire auprès de la librairie Decitre.

Une petite boîte, munie d'étagères, sur lesquelles sont présentés livres ou BD à disposition des élèves, libres de prendre un ou plusieurs ouvrages et/ou d'en déposer un ou plusieurs qu'ils veulent partager avec leurs camarades. L'objectif de la Boîte à lire étant

de donner une seconde vie aux bouquins en les proposant à d'autres, sans contrainte.

À cette occasion, la librairie Decitre a fait un don de livres pour lancer la boîte des écoliers que la mairie, en accord avec les Directeurs des écoles, a installé dans la cour, sous le préau. ▶





SYNDICAT MIXTE PLAINES MONTS D'OR

Outil de proximité dédié à la préservation du patrimoine

Depuis 1996, le Syndicat Mixte Plaines Monts d'Or est une collectivité intercommunale de proximité dédiée à 100% à la préservation du patrimoine agricole, naturel et bâti des 14 communes qui le composent, Albigny-sur-Saône – Champagne au Mont d'Or - Chasselay – Collonges-au-Mont-d'Or – Couzon-au-Mont-d'Or - Curis-au-Mont-d'Or – Lissieu – Limonest – Poleymieux-au-Mont-d'Or – Quincieux – St-Cyr-au-Mont-d'Or – St-Didier-au-Mont-d'Or – St-Germain-au-Mont-d'Or - St-Romain-au-Mont-d'Or, un bassin de vie de 41 000 habitants.



Avec 33 élus titulaires et 33 élus suppléants, le Conseil syndical définit la politique applicable par une équipe de 5 agents techniques sur un territoire de 9 000 ha, composé du massif des Monts d'Or et de la Plaine des Chères, avec 3 234 ha d'espaces naturels, 3 325 ha d'espaces agricoles et 2 441 ha d'espaces bâtis.

Ses domaines d'intervention sont multiples :

- La connaissance et la gestion du patrimoine naturel et bâti réalisées avec les associations, la fédération des chasseurs et le Groupement d'Intérêt Cynégétique.
- Le maintien de l'agriculture avec des politiques foncières volontaristes et des accompagnements spécifiques pour l'installation d'exploitations comme Le Boule d'Or à Curis, la Ferme de l'Hermitage à Limonest...
- L'accueil du public, l'entretien des parkings et celui de 230km de sentiers pédestres réalisés par le Syndicat, les communes et la Métropole.
- L'information, la sensibilisation, la pédagogie, la création de lieux d'accueil comme les sites de la Croix Rampau à Poleymieux, des gorges d'enfer à Saint Germain...

- L'intervention foncière pour lutter contre la spéculation lors des cessations d'activités agricoles. Le Syndicat se porte acquéreur avec la SAFER pour favoriser l'installation de nouveaux producteurs.
- La gestion et la police environnement pour empêcher les dégradations. Savez-vous que traverser à pied un champ, hors des sentiers, nuit à la production agricole et à la biodiversité et que déverser des déchets dans la nature est passible d'amende ?

Le SMPMO est présent sur le territoire pour rappeler ces règles d'usage et permettre un accueil des pratiques de loisirs dans le respect des propriétés privées et de la vocation agricole de production et de biodiversité du massif. ▶

+ D'info :

**SMPMO – 225, Avenue Charles de Gaulle
69 760 Limonest / Tél : 04 72 52 42 30
/ contact@montsdor.com pour recevoir
l'actualité du SMPMO / Consultez le site
Internet : plainesmontsdor.com**

INFOS

1 Actions du SMPMO sur Albigny :

- Gestion et sécurité du parcours de santé.
- Gestion des parcelles floristiques, 3 ha entretenus pour préserver les orchidées.
- Réflexion sur la gestion du parking en bord de Saône.
- Gestion et sécurité de 11 100 km de sentiers balisés PDPMIR.

2 Représentants d'Albigny au SMPMO :

Titulaires :

- Thierry Goyet
- Sébastien Pagnard

Suppléants :

- Laure Joly
- Ivan Sujobert

TOUS AU PARC

Une manifestation festive et familiale

Pour bien démarrer l'été, au parc de l'Accueil samedi 19 juin, la Municipalité a organisé une journée culturelle et festive où petits et grands ont profité des animations de la compagnie Chaos Canem, des élèves de l'école de musique du MLA et du talentueux Suissa Quartet. Une belle journée de plein air où tous étaient heureux de se retrouver pour partager un moment chaleureux.



La compagnie Chaos Canem et son spectacle, « L'histoire de Reine et les pirates », où 3 comédiens jonglent entre récit et humour, bruitages, masques et combats de pirates a fait rêver les enfants et transporter petits et grands dans un voyage à travers les siècles et les mers.

Xavier Bozetto, coordinateur au MLA avait lui concocté une ballade musicale pour mettre en valeur le travail des élèves. Un beau challenge relevé avec succès au regard

de l'année écoulée !

Grâce à l'organisation de l'association Pégase, les participants se sont régalés avec le « Pizza Time ». Les services techniques municipaux ayant aménagé une aire de pique-nique pour ceux qui voulaient profiter du parc. Pour un accueil dans de bonnes conditions dans le contexte sanitaire, la buvette du MLA avait été adaptée.

Merci à tous ceux qui ont contribué au succès de cette manifestation. ▶

INFO MÉTROPOLÉ

**Collecte des ordures ménagères
poubelles grises :**

Le mardi entre 6h et 13h

**Collecte sélective, poubelle de tri
couverts jaunes :**

Le jeudi entre 6h et 13h

Merci de sortir les bacs seulement la veille
au soir du jour de la collecte et de les rentrer
dès qu'ils ont été vidés par les services de la
Métropole.

+ D'info :

[http://www.grandlyon.com/fileadmin/
user_upload/media/pdf/proprete/
calendrier/calendriercollecte_albigny.pdf](http://www.grandlyon.com/fileadmin/user_upload/media/pdf/proprete/calendrier/calendriercollecte_albigny.pdf)



GENEVIÈVE FROQUET DIRECTRICE **Départ en retraite**

Geneviève Froquet Directrice de l'école maternelle a pris sa retraite cet été pour profiter de « longues vacances » bien méritées.

Geneviève était Directrice de la maternelle du groupe scolaire Les frères Voisin depuis la rentrée 2014. Très consciencieuse et professionnelle, elle a toujours été présente à l'école, tôt le matin et jusqu'à tard le soir, pour assurer sa fonction de Directrice. Son souci a toujours été de rechercher le bien-être des enfants et de privilégier de bonnes relations avec les familles et la Mairie. Heureuse et fière de travailler avec ses collègues enseignantes, Éve-Anne et Guylaine, Geneviève était aussi très appréciée des ATSEM.

Les années 2020/2021 resteront marquées par l'énergie qu'elle a dû déployer pour lutter contre la propagation de l'épidémie de COVID et faire accepter les contraintes sanitaires par les enfants, les parents et le personnel.

Geneviève a toujours fait preuve de beaucoup d'énergie, elle aura maintenant tout le loisir de se reposer et de préparer d'excellents desserts en bonne pâtissière qu'elle est !

L'école, les enfants et les parents se souviendront de sa bienveillance et de sa disponibilité.

Merci pour tout.
Joyeuse et sereine retraite à vous Geneviève ! ▮



YVONNE DESSALCES ATSEM **Une retraite bien méritée**

Yvonne Dessalces, vacataire à l'école Les Frères Voisin, a pris sa retraite en juin.

Albignolaise de naissance, petite elle a fréquenté l'école d'Albigny située dans l'ancienne Mairie. Mariée et maman de 2 enfants, c'est après avoir travaillé dans le milieu hospitalier, et à l'ancienne Cimenterie... qu'elle a obtenu le BAFA et débuté en 2007 ses missions de remplaçante ATSEM à l'école. Elle a terminé sa carrière comme vacataire au restaurant scolaire et animatrice pour l'AgDS au périscolaire et au Centre de loisirs pendant les grandes vacances. Des structures dans lesquelles elle a aimé travailler et voir grandir les enfants. Les petits de maternelle lui ont toujours montré énormément d'affection.

Yvonne s'est aussi beaucoup impliquée dans les manifestations communales. C'est une sportive assidue, son rôle au sein de l'association de gymnastique est crucial par son dévouement et le plaisir qu'elle diffuse autour d'elle.

En retraite, Yvonne va pouvoir se consacrer davantage à son époux Jean-Michel et réaliser des projets avec ses enfants et petits-enfants.

Les personnels de l'école, d'AgDS et du Centre de loisirs s'associent à la Municipalité pour lui souhaiter une retraite paisible et heureuse ! ▮

GROUPE SCOLAIRE

Ouverture d'une 4^e classe de maternelle

Le 5 mars, l'Inspection académique informait la Mairie de sa décision d'ouvrir une 4^e classe en maternelle pour faire face à l'augmentation des effectifs. Tout doit être prêt pour la rentrée.



Modulaire en intégration virtuelle

L'ouverture d'une classe est toujours une bonne nouvelle ! Même si les conditions d'accueil des enfants imposent des changements importants ; les locaux ne permettant pas de faire cohabiter une 4^e classe avec l'activité du périscolaire de l'AgDS pouvant recevoir jusqu'à 40 enfants. Le constat est sans appel ! Il faut créer de l'espace à l'école.

Un groupe de travail s'est mis en place pour travailler sur un projet opérationnel pour la rentrée 2021. L'expérience a montré qu'une création de classe peut malheureusement être suivie, l'année suivante, par une fermeture de cette même classe. Par prudence la Municipalité a donc fait le choix d'une nouvelle structure provisoire. L'idéal étant un agrandissement du groupe scolaire pour accueillir la 4^e classe, voire plus en permettant les activités du périscolaire. Mais un tel aménagement ne peut se faire dans l'urgence !

Plusieurs écoles du Val de Saône ont été confrontées au même évènement. Le groupe de travail en a visité 2 : - Cailloux-sur-Fontaines - Fontaines-Saint-Martin. Dans la 1^{ère} le préfabriqué était loué, dans la seconde il était acheté. Dans la mesure où la solution retenue sera provisoire Albigny s'oriente vers la location. Ces visites ont appris beaucoup de choses, permis de prendre connaissance des étapes obligatoires à la réalisation d'une telle installation et de recueillir l'avis des enseignants. Dans les 2 cas ils ont déclaré apprécier de travailler dans ces structures préfabriquées spacieuses, claires, aux températures agréables en été comme en hiver et à l'espace facilement modulable...

En avril, la Mairie a reçu plusieurs constructeurs de préfabriqués pour leur présenter son projet et les informer de la contrainte d'avoir une structure opérationnelle en septembre.

L'école étant sur le périmètre du château, les changements architecturaux sont soumis à l'avis des Bâtiments de France.

Après consultation de plusieurs maîtres d'œuvres pour l'installation du préfabriqué sur le terrain de l'école et une étude du terrain réalisée par un géomètre expert, le site retenu est entre le préau et le terrain de sport.

Les procédures administratives lancées en mai pour valider le projet, si tout se passe comme prévu le préfabriqué sera installé cet été. ■

CONCOURS ÉCOLOUPOULE

4^e prix pour les petits Albignolais

En février dernier, monsieur Mathieu, Directeur de l'école élémentaire Les Frères Voisin, a inscrit son école à un concours organisé par l'association ÉCOLOUPOULE.

L'Association ÉCOLOUPOULE qui a pour objet la promotion de la poule et autres animaux de basse-cour dans le cadre de la sensibilisation au bien-être animal et dont le siège est situé à Propières dans le Rhône, a organisé de février à mai, un concours intitulé « Collecte de pain rassis ».

Un concours ouvert à toutes les écoles maternelles et primaires du Rhône et pour lequel les participants devaient récupérer un maximum de pain rassis en impliquant les élèves, les parents et les enseignants. Les enfants avec l'aide de leur instituteur, ont procédé à une pesée régulière de leurs collectes et tenu un cahier de bord.

- L'école de Soucieu-en-Jarrest qui a récolté la plus grande quantité de pains a gagné le 1^{er} prix et remporté une année de location gratuite d'un kit de poulailler pédagogique d'une valeur de 622,50€.



- L'école de Vaulx-en-Velin a gagné le 2^e prix : 3h d'intervention et d'animation sur le thème de la poule et du recyclage d'une valeur de 180€
 - L'école de Brignais a décroché le 3^e prix : la location gratuite d'un kit poussins comprenant 1 couveuse, des œufs fécondés, 1 poussinière et le nécessaire pour élever des poussins pendant 3 semaines, d'une valeur de 120€.
 - L'école d'Albigny s'est distinguée en remportant le 4^e prix : 1 kit mini-couveuse.
- 8 écoles ont participé et 5 tonnes de pain ont été récoltées !

Les lots seront remis en septembre.

Bravo à nos élèves ! ▮

MINI KERMESSE

Groupe scolaire les Frères Voisin

Compte tenu des contraintes sanitaires encore en vigueur et du peu de temps de préparation, l'équipe enseignante a organisé avec succès une mini-kermesse pendant le temps scolaire, dans la cour de récréation, classe par classe et pour une heure chacune afin de ne pas mélanger les groupes.



Quelques parents volontaires ont aidé à tenir les stands pour les primaires et ce sont les CM2 qui ont œuvré pour les maternelles. Madame Oppin, l'intervenante en musique, a animé un stand « musical » avec des jeux de découverte des instruments, Monsieur Desbois l'intervenant en sport a organisé un par-cours sportif et une dizaine de stands, mêlant jeux d'adresse et de réflexion ont ravi les élèves. ▮

CHALEURS ESTIVALES

Retour du Plan Canicule

Depuis le 1^{er} juin le Plan Canicule est actif et ce jusqu'au 31 août prochain.

Si vous êtes une personne âgée et/ou handicapée de plus de 65 ans susceptibles d'avoir besoin des services sociaux et sanitaires, inscrivez-vous en mairie auprès du CCAS : 04 72 08 01 72. En cas de fortes chaleurs vous serez régulièrement contacté et si besoin aidé.

L'inscription est facultative et peut aussi être effectuée par un membre de la famille ou un tiers proche de la personne vulnérable (médecin, service d'aide à domicile, voisins...).

La Municipalité rappelle qu'une salle climatisée située en Mairie est mise à disposition de ceux qui souhaitent passer un petit moment au frais pendant la journée du lundi au vendredi. Bel été à tous ! ▶



N'attendez pas les premiers effets des fortes chaleurs.



MAUX DE TÊTE



CRAMPES



NAUSÉES

Protégez-vous



RESTEZ AU FRAIS



BUVEZ DE L'EAU

EN CAS DE MALAISE, APPELEZ LE 15

Pour plus d'informations :
0 800 06 66 66 (appel gratuit)
meteo.fr + #canicule

LE SON DU CLIC

Atelier reporté

L'atelier numérique et les cours d'initiation numérique, programmés au printemps, ont été reportés et débiteront mi-septembre prochaine. Vous avez été nombreux à vous inscrire ! Vous serez tous contactés pour l'organisation des séances. ▶



LA SEMAINE BLEUE

Du 4 au 10 oct 2021

Une semaine d'automne consacrée aux seniors, avec différentes activités organisées par le CCAS en partenariat avec les communes du Val de Saône.

- Sortie au parc des oiseaux à Villars les Dombes.
- Film/débat en présence d'animateurs extérieurs.

Le programme détaillé sera envoyé par courrier.

Réservez d'ores et déjà votre semaine ! ▶

MÉTROPOLE VACANCES SPORTIVES

Une première pour Albigny



Du 7 juillet au 13 août, les jeunes Métropolitains de 3 à 18 ans pourront tester gratuitement différents sports : - rugby - base-ball - escalade - escrime - spéléologie - water-polo - BMX... dans toute la Métropole. L'occasion pour eux de s'occuper et qui sait ? De se découvrir une nouvelle passion !

Albigny sur Saône proposera du judo et du karaté pour une découverte gratuite de ces arts martiaux accessibles à tous, encadrés par les éducateurs diplômés du Judo Club et du Karaté Boxing Club. Ces activités sont proposées en collaboration avec les comités sportifs du judo et du karaté et ont été possible

grâce à l'investissement sans relâche des associations sportives du KBC et du Judo Club. La Municipalité d'Albigny met à disposition gratuitement ces équipements. ▶

+ D'info :
www.grandlyon.com/a-vivre/vacances-metropole.html

SAMEDI 11 SEPTEMBRE

Forum des associations

Rendez-vous sur le parking du Lavoir.

Une nouvelle fois, la Municipalité a fait le choix d'organiser l'évènement au cœur du village, dans un espace totalement sécurisé avec uniquement un accès piéton pour que chacun puisse profiter de ce moment en toute tranquillité.

Le Forum des Associations est un temps fort de la vie associative albignoise. C'est pourquoi, grâce à la complicité des associations, des animations et des démonstrations seront au programme pour animer la manifestation.

Avec une grande première cette année : l'accueil de nos amis de Ringsheim et de leur Maire, Pascal Weber, le temps d'un week-end. L'occasion pour Antoine Corredera, le Président du jumelage et son équipe de bénévoles de vous inviter à une dégustation de vins allemands.

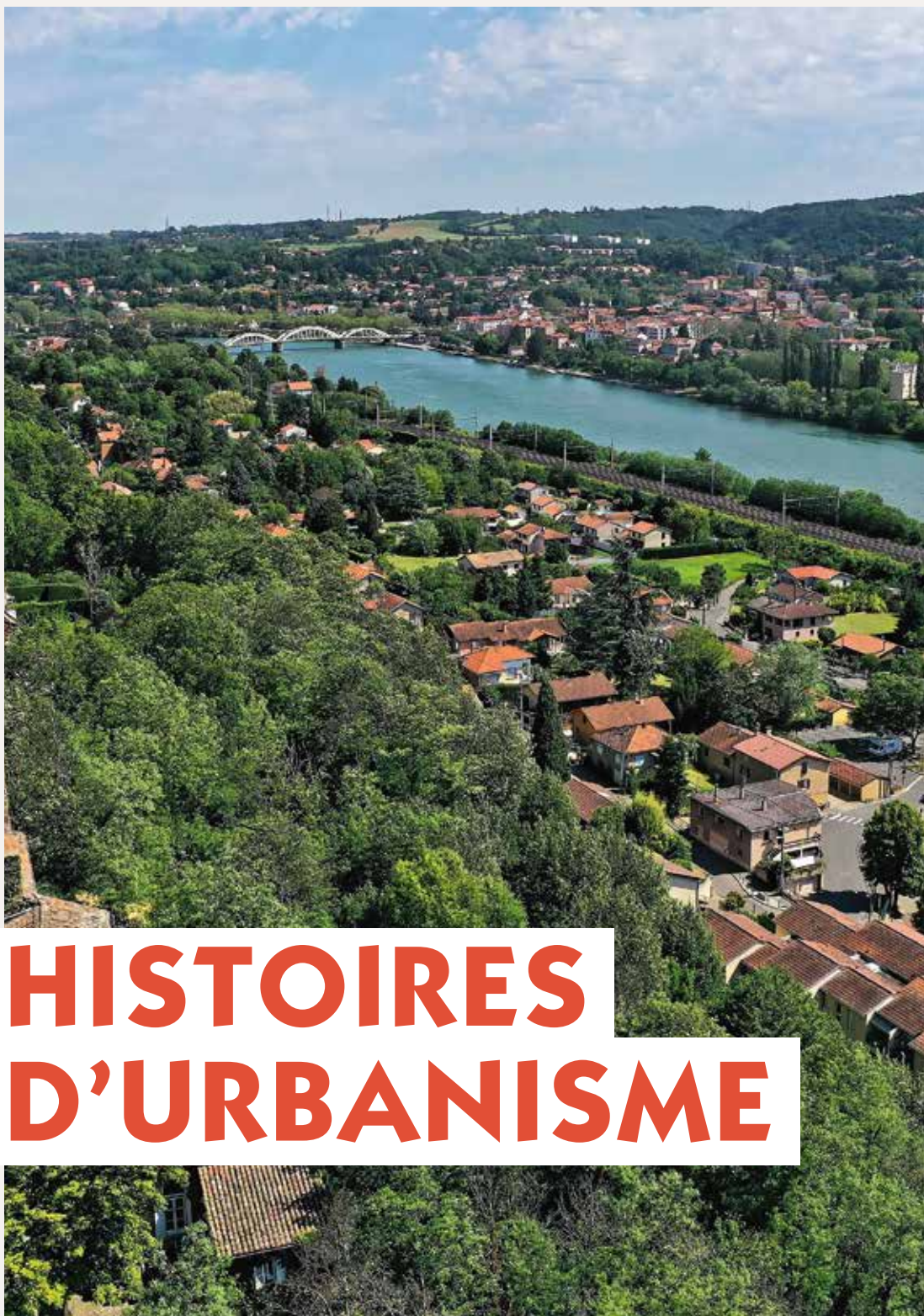
La bibliothèque organisera un espace de jeux de société et Pégase donnera toutes les informations sur l'association des parents d'élèves.



Le karaté, le MLA, la danse, la gym, la chorale, le tennis de table... s'entraînent déjà pour partager le meilleur de leurs pratiques et donner à tous envie de s'inscrire pour la nouvelle saison.

L'association Pégase organisera son traditionnel pique-nique de rentrée au parc de l'Accueil dès midi.

Venez nombreux partager le soutien de la Commune à ses associations et initier une rentrée sportive et culturelle ! ▶



HISTOIRES D'URBANISME

Le DOSSIER

Que de constructions nouvelles depuis l'établissement d'un 1^{er} cadastre sous la Restauration et le plan de zonage du PLU-H disponible sur le site du Grand Lyon en 2021 !

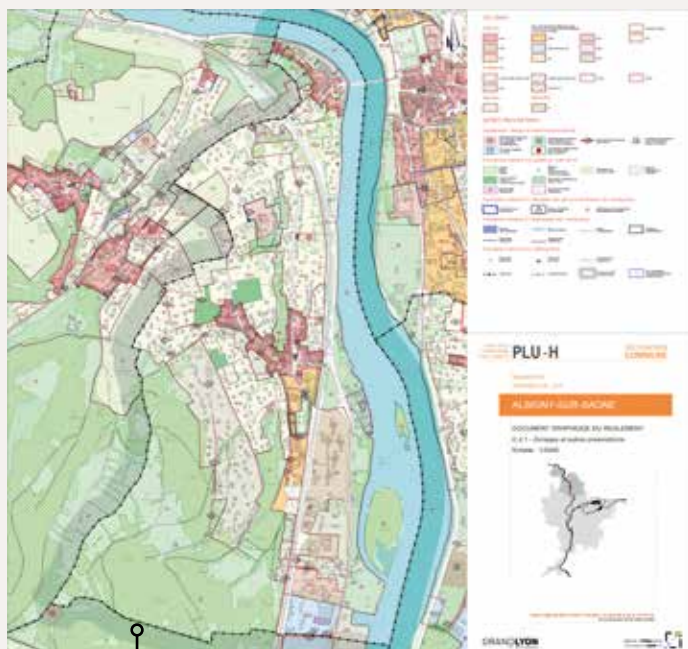
Pas de pont pour traverser la Saône (le 1^{er} date de 1838), ni de chemin de fer (la gare de Perrache est inaugurée en 1856). Les constructions se regroupent au hameau de Villevert formant l'actuelle rue Lefevre et au Centre-Bourg au carrefour des rues Germain et Gabriel Péri et il faudra attendre 1848 pour voir se construire l'église.

Le lieu-dit "la Montagne" regroupe quelques bâtisses qui dessinent la rue des Maraichers. Apparaissent évidemment, le château d'Albigny (1^{er} édifice de la fin du XII^e siècle qui fera longtemps office d'école, de mairie et d'église) et les deux demeures remarquables que sont les châteaux Bel Air (maison de Maître du XV^e siècle) et Villevert plus récent (1^{ères} traces au XVIII^e siècle), près la gare SNCF. La Saône présente des îles qui ont maintenant

disparu car seules subsistent aujourd'hui, l'île de Rontant et une petite île face à la résidence du port des Mont d'Or.

Il va de soi qu'à l'époque tout ce territoire est faiblement peuplé et qu'exception faite des quelques demeures construites pour l'habitat et des espaces couverts par les forêts, la principale destination des terres est agricole. Au XIX^e siècle, le village d'Albigny est connu pour ses vignes et ses bergeries.

L'évolution démographique ci-dessous, montre une stagnation entre les 1^{ers} recensements et 1860 (avec 400 âmes seulement), puis un doublement en 1860 avec l'arrivée du chemin de fer (Ligne du Paris Lyon Méditerranée) qui met Albigny en relation directe avec sa grande sœur lyonnaise et la capitale.



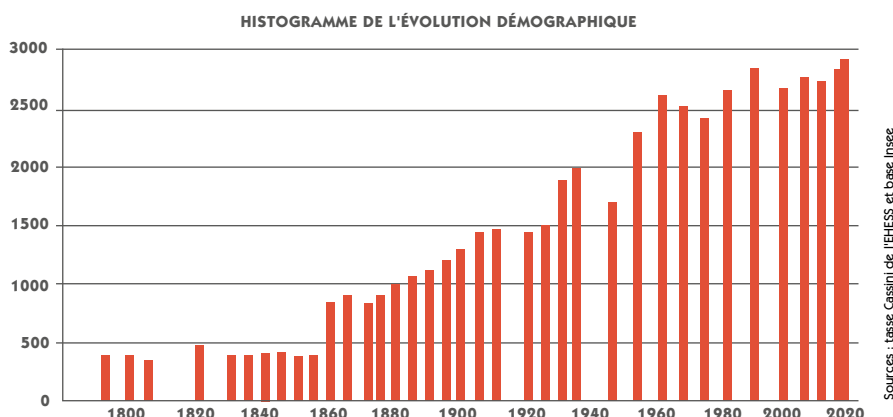
Plan de zonage de la commune d'Albigny sur Saône



Cadastre d'Albigny sur Saône de 1828 (Archives Municipales)

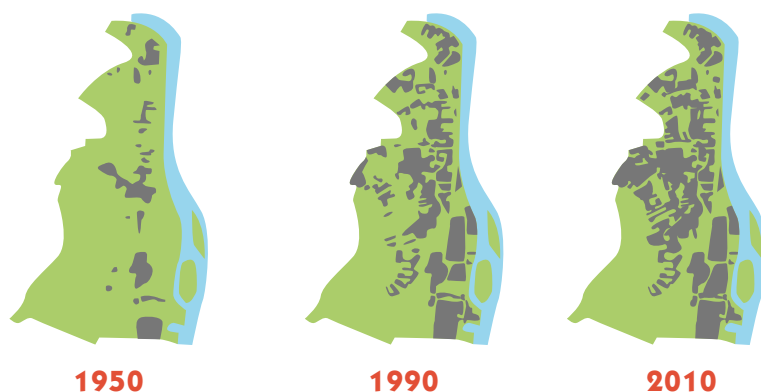
Les archives d'un Conseil municipal de l'époque mentionnent l'intérêt des élus de la commune pour une halte ferroviaire à Villevert et l'urbanisation qui découle de l'arrivée du train en gare d'Albigny, produit mécaniquement une première augmentation de la population.

Ainsi, entre 1860 et 1960, celle-ci croît de façon linéaire et triple en franchissant le seuil des 2 500 habitants. Puis ces 60 dernières années la croissance se fait plus faible et **Albigny s'achemine irrémédiablement vers les 3 000 habitants.**



Le territoire d'Albigny a cela de particulier qu'il s'étire sur presque 3km du Nord au Sud le long de la Saône et s'étale sur une largeur assez faible d'environ 500m, marqué à l'Ouest par les contreforts des Monts d'Or. Longtemps les 2 pôles d'attraction constitués par Villevert et le Centre-Bourg vont rester "éloignés" l'un de l'autre car parcourir 2 km à pied en 1850, ce n'est pas la même chose qu'en 2021 en trottinette électrique ! Tant est si bien que lors de la construction de l'école (l'actuelle mairie) en 1911, le lieu de construction sujet

à controverses est finalement choisi à égale distance entre la place du marronnier centenaire et le hameau de Villevert. Depuis ces années, la Saône a coulé sous le pont de Villevert-Neuville et les constructions ont commencé à s'étaler en comblant petit à petit de vastes zones inhabitées, de sorte que les hameaux de Villevert, des Avoraus, du Centre-Bourg, de la Montagne, de la Plaine et de la Falaise, jadis distants, ne font plus qu'une entité urbaine continue comme en témoigne la comparaison des cartes de l'urbanisation entre 1950 et 2010.



Terrains bâtis et non bâtis – Consommation de l'espace. Cartes extraites du cahier communal d'Albigny (p.5). L'urbanisation croissante est contrainte entre la Saône et les Monts d'Or qui participent à la densification des constructions sur un territoire réduit et compliquent naturellement un plus grand étalement urbain.

- Espace urbanisé (parcelle bâtie)
- Espaces naturels et non bâtis

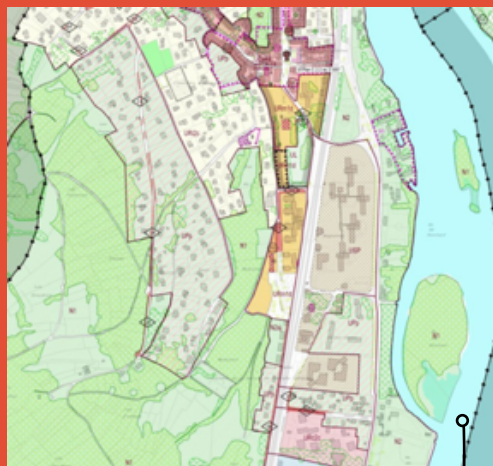
Le DOSSIER

Cette densification ne cesse de se poursuivre, comme partout en France, puisque depuis 10 ans la mairie d'Albigny a délivré une multitude de permis de construire ! Néanmoins, Albigny dispose toujours d'importantes zones naturelles que la Métropole de Lyon et la commune ambitionnent de préserver pour conserver un cadre de vie et des paysages remarquables. C'est ainsi que sur une superficie de 261ha, 113ha de la commune (sur 225ha de terres) sont classés par le PLU-H en zones agricoles ou naturelles, soit plus de 50% des terres.



113HA

sont classés par le PLU-H
en zones agricoles ou naturelles



Extrait du plan de zonage du PLU-H
faisant apparaître le Centre-Bourg et le
Sud d'Albigny. Côté réglementation, les
choses ont également bien changé.

Si l'acronyme POS (Plan d'Occupation des Sols) raisonne encore parfois dans les têtes, le PLU (Plan Local d'Urbanisme) de la Métropole de Lyon a pris le relais et s'est vu adjoindre depuis peu la lettre H (Habitat).

» LA RÉGLEMENTATION CHANGE

Le permis de construire sous sa forme moderne naît en 1943. Le code de l'urbanisme voit le jour en 1954 et ce n'est que depuis 1984 que le Maire est la principale autorité compétente pour délivrer les autorisations d'urbanisme.



Le PLU-H, quesaco ?

Le PLUi (Plan Local de l'Urbanisme intercommunal) est un document d'urbanisme opérationnel (Code de l'Urbanisme) qui porte sur le territoire de plusieurs communes, ce qui permet, à l'heure de l'intercommunalité, la mise en cohérence de politiques publiques territoriales et la prise en compte du fonctionnement des territoires qui dépasse largement le cadre communal. Chaque intercommunalité, selon la loi, se doit d'en produire un.

La Métropole de Lyon en tant qu'Établissement Public de Coopération Intercommunale (EPCI) s'est dotée, comme la loi le lui impose, d'un 1^{er} PLUi en août 2005. Compte tenu de nombreuses évolutions réglementaires, de nouvelles préoccupations et orientations, il s'est avéré nécessaire d'en opérer une refonte et c'est ainsi qu'après concertation et enquête publique est né en 2019, le nouveau PLU-H, qui intègre désormais un volet "politique de l'habitat".



Ce PLU-H, comme l'ancien PLU régit le droit des sols

Il comporte de nombreux documents dont un rapport de présentation (composé de plusieurs tomes), un Projet d'Aménagement et de Développement Durables (PADD), un Programme d'Orientations et d'Actions (P.O.A.), des cahiers par bassin de vie et des cahiers communaux ainsi qu'un règlement. Ces pièces et tant d'autres sont consultables sur le site du PLU-H du Grand Lyon. Pour accéder à l'ensemble des données qui concernent Albigny, il suffit de renseigner sur :

 https://pluh.grandlyon.com/plu?select_commune=ALBIGNY

Il va de soi qu'un tel "outil" ne reste pas figé et qu'il est régulièrement mis à jour, suivant différentes procédures (modification simplifiée, modification, révision).

Une procédure de modification n°3 est d'ailleurs en cours et la concertation préalable vient de s'achever le 20 mai.

Cette modification n°3 qui tend à renforcer les dimensions environnementales et sociales du PLU-H, devrait être approuvée et devenir opposable au printemps 2022.



Une enquête publique se déroulera cet automne. N'hésitez surtout pas à y participer en faisant part de vos observations.

Zones et règles applicables : suivez le guide !

Le PLU-H comporte pour chaque commune des plans de zonages et de prescriptions qui repèrent différentes zones regroupables schématiquement en 4 catégories : - les zones urbaines (U) - les zones à urbaniser (AU) - les zones agricoles (A) - zones naturelles et forestières (N).

Compte tenu des particularités de chaque secteur d'une ville concernée et de différents objectifs poursuivis, les zones urbaines se déclinent en plusieurs sous-catégories, elles-mêmes subdivisées en sous-secteurs.

Si pour les zones agricoles et naturelles les abréviations utilisées coulent de source, celles des zones urbaines sont parfois énigmatiques, mais il est difficile de faire autrement.

C'est pourquoi, le chapitre préliminaire comporte une nomenclature définissant l'ensemble des zones et vous permet rapidement d'apprécier les différences entre elles.

En plus des zones A et N déjà mentionnées, voici les principales zones urbaines présentes sur la commune d'Albigny :

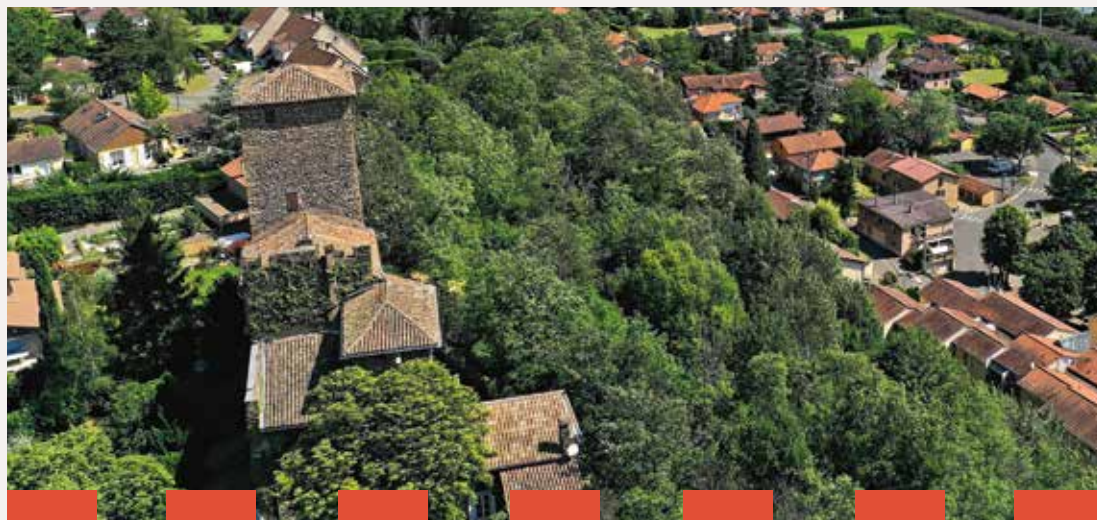
- » **UCe4** - Bourg et village
- » **URi1** - Zone d'habitat individuel ordonné
- » **URi2** - Zone d'habitat individuel lâche
- » **URc2** - Zone d'immeubles collectifs "en plots"
- » **URm1** - Zone composite à dominante d'habitat collectif à intermédiaire
- » **USP** - Zone d'équipements d'intérêt collectif et services publics
- » **UEI2** - Zone d'activités économiques
- » **UPp** - Zone de valorisation du paysage, du patrimoine et de prévention des risques

Le règlement du PLU-H comporte des dispositions communes à l'ensemble des zones et des dispositions propres à chaque zone, de sorte qu'il convient de se référer à ces deux types de dispositions pour savoir si un projet est réalisable, suivant sa localisation et les diverses contraintes identifiées sur plusieurs cartes.

LE VIEUX CHÂTEAU, l'AVAP et le PPRNi



Sans être exhaustif sur les contraintes à prendre en considération, nous rappelons que le vieux Château d'Albigny est inscrit au titre des monuments historiques.



C'est la raison pour laquelle nombre de projets situés autour de ce bâtiment emblématique (dans un rayon de 500m) sont soumis à l'appréciation de l'ABF (Architecte des Bâtiments de France) et exigent par conséquent le dépôt à minima d'une DP (déclaration préalable).

Ce sera le cas de la réalisation d'une terrasse de plain-pied ou d'une piscine de moins de 10m², alors qu'en temps normal ce type de projet n'est pas soumis à une quelconque demande d'autorisation d'urbanisme...

Il en sera de même pour tout projet situé dans l'AVAP (Aire de Valorisation de l'Architecture et du Patrimoine) : ce site patrimonial remarquable du quartier de Villevert, dispose d'un règlement qu'il convient de respecter.

Que ce soit dans le périmètre du Vieux Château ou dans l'AVAP, le délai d'instruction des demandes d'autorisation d'urbanisme pourra-t-être prolongé d'1 mois

supplémentaire (3 mois au lieu de 2 pour la construction d'une maison individuelle).

Une partie de la commune est par ailleurs couverte par un PPRNi (Plan de Prévention des Risques Naturels pour les inondations de la Saône), afin de prendre en considération ses crues centennales et exceptionnelles et fortement encadrer ou interdire de nouvelles constructions selon les zones concernées.

Le PPRNi est également doté d'un règlement qu'il convient de respecter.

Enfin, s'il est inutile de rappeler qu'Albigny est traversé du Nord au Sud par la voie ferrée, rappelons que ce tronçon ferroviaire est classé dans la catégorie des voies les plus bruyantes (catégorie 1) et que pour toutes constructions neuves situées dans une bande de 300m de part et d'autre de cette voie, les maîtres d'ouvrage doivent respecter un isolement acoustique en façade d'au moins 30 déciBels.

INSTRUCTION DES DEMANDES

Délais et voies de recours

L'instruction de toute demande d'autorisation d'urbanisme vise à vérifier la conformité d'un projet aux règles et servitudes d'urbanisme.

Toute personne s'estimant lésée par la méconnaissance du droit de propriété ou d'autres dispositions de droit privé peut donc faire valoir ses droits en saisissant les tribunaux civils, même si l'autorisation d'urbanisme respecte les règles d'urbanisme. Par ailleurs, une autorisation d'urbanisme n'est définitive qu'en l'absence de recours ou de retrait de ladite autorisation dans les conditions suivantes :

» dans le délai de 2 mois à compter de son affichage sur le terrain, sa légalité peut être contestée par un tiers. Dans ce cas, l'auteur du recours est tenu d'en informer le

bénéficiaire du permis au plus tard 15 jours après le dépôt du recours ;

Le recours peut-être gracieux et/ou contentieux.

» dans le délai de 3 mois après la date du permis, l'autorité compétente peut le retirer, si elle l'estime illégal. Elle est tenue d'en informer préalablement le bénéficiaire du permis et de lui permettre de répondre à ses observations.

Passé ces deux délais, les autorisations sont dites purgées du délai de recours des tiers et du délai de retrait par l'administration.

LOI ALUR (ACCÈS AU LOGEMENT ET UN URBANISME RÉNOVÉ) DU 24 MARS 2014 :

Cette loi supprime le Cosinus, euh...non le Coefficient d'Occupation des Sols (COS) !

Avec cette loi, le législateur a souhaité renforcer la densification des zones urbaines en supprimant d'une part le COS et d'autre part les tailles minimales de terrain qui étaient parfois exigées pour construire. Quelle que soit l'appréciation de l'impact de cette loi sur une densification déjà en cours (mutation du marché immobilier ; "exode" du cœur des métropoles vers les communes périphériques...) et du bienfondé (ou non) d'une telle densification, force est de constater que l'on assiste, comme partout en France à un morcellement des propriétés en unité foncière de plus en plus petite ; conduisant inmanquablement à une augmentation sensible du nombre de permis de construire délivrés.



Le DOSSIER



En chiffres entre 2013 et 2019

Explosion du nombre annuel de permis de construire sur Albigny sur Saône

AUTORISATIONS URBANISMES

	2013	2019
Permis de construire	7	48
Permis de construire modificatif	3	12
Permis de construire transféré	1	3
Permis d'aménagement	1	4
Permis d'aménagement modificatif	0	4
Permis d'aménagement transfert	1	0
Permis de démolir	1	2
Déclarations préalables	36	40
Certificat d'urbanisme d'information	9	33
Certificat d'urbanisme Opérationnel	0	5
TOTAL	59	151

On ne peut que constater la force de la pression foncière, témoignant de l'attractivité de notre commune (située à peine à 12mn de la gare de la Part-Dieu et aux portes des Monts d'Or), ce qui est d'une certaine façon un bon signe.

Il s'agit de trouver un certain équilibre et de l'atténuer, en freinant si possible les ardeurs des investisseurs privés et

institutionnels. Non, l'équipe municipale en place ne bétonne pas Albigny ! Au contraire elle gère au mieux les projets immobiliers proposés. C'est une négociation de tous les jours. Toutefois, cette densification ne devrait pas faiblir avec l'arrivée dans le Val de Saône d'un nouveau collège pour soulager ceux existants de la rive gauche. Le point de chute est certain : Albigny !

DES PROJETS STRUCTURANTS : Collège, centre bourg



Le futur collège d'Albigny

Très certainement le projet le plus attendu du Val de Saône, le collège d'Albigny sera construit au Sud, sur un terrain situé entre la rue Notre Dame et le Quai de Saône à hauteur de l'île de Rontant (voir plan) et pourra accueillir 700 élèves. Son ouverture est programmée pour la rentrée scolaire 2025 ou 2026.

Devenu indispensable pour soulager les deux collèges saturés de la rive gauche, Jean Renoir à

Neuville et Jean de Tournes à Fontaines, ce nouvel établissement en rive droite mettra un terme aux nombreuses navettes pour traverser le pont et se rendre aux actuels collèges de la rive gauche aux heures de pointes. Le nouveau collège s'intégrera dans un schéma de développement bien plus large à moyen terme : La Loupe d'Albigny-Couzon (projet métropolitain, à vocation mixte, visant à créer une entrée Nord de la Métropole digne de ce nom).



Emplacement du futur collège, cerclé en rouge

Projet de la loupe d'Albigny-Couzon

Les contraintes d'acquisitions foncières sont fortes et la forme juridique de cet aménagement urbain reste à définir : ZAC (Zone d'Aménagement Concertée) ou PA (Permis d'Aménager). Nous aurons certainement l'occasion de reparler du projet de La Loupe dans des pages futures.



CENTRE BOURG : AMÉNAGEMENT DU PARKING et de la rue Germain



À gauche : Plan de la reconfiguration de la place du Lavoir dans ses grandes lignes et rappel du phasage de l'opération (Maîtrise d'ouvrage Métropole). En pointillé, l'espace requalifié (900 m²) pour finaliser l'aménagement urbain du centre bourg.

À droite : le phasage de l'opération d'aménagement. Dans cette phase finale, côté rue Germain, le trottoir sera élargi. Côté

parking, la rampe d'accès sera conservée, mais le double sens de circulation pour y accéder par la rue Jean Chirat sera supprimé. Le sens de circulation conservé s'effectuera de la rampe d'accès de la place Verdun, vers la rue Jean Chirat (voir plan) en serpentant au milieu d'une esplanade végétalisée.

Des travaux pris en charge par la Métropole avec une livraison prévue en 2023.



Vue de la rue Jean Chirat de l'aménagement retenu. Comme visible ci-dessus, la solution d'aménagement retenue est un compromis entre l'écoulement nécessaire des véhicules du parking, la circulation piétonne et la promenade.

UNIS POUR ALBIGNY

Connaissez-vous le test des trois passeroies de Socrate ?

« Quelqu'un vint un jour trouver le grand philosophe et dit :

– Sais-tu ce que je viens d'apprendre sur ton ami ?

– Un instant. Avant que tu ne m'en dises plus, j'aimerais te faire passer le test des trois passeroies.

– Les trois passeroies ?!

– Oui, reprit Socrate. C'est ma façon à moi d'analyser ce que j'ai à dire et ce qu'on me dit. Tu vas comprendre... La première passeroie est celle de la vérité. As-tu vérifié si ce que tu veux me dire est vrai ?

– Non. J'en ai simplement entendu parler...

– Très bien. Tu ne sais donc pas si c'est la vérité.

– (...)

– Alors passons à la deuxième passeroie : ce que tu veux m'apprendre sur mon ami, est-ce quelque chose de bon ?

– Ah non ! Au contraire.

– Donc, continua Socrate, tu veux me raconter de mauvaises choses sur lui et tu n'es pas certain qu'elles soient vraies.

– Euh...

– Pour finir, et c'est ma troisième passeroie, est-il utile que tu m'apprennes ce que mon ami aurait fait ?

– Utile, non, pas vraiment.

– Alors, conclut Socrate, si ce que tu as à me raconter n'est ni vrai, ni bien, ni utile, à quoi bon m'en parler ? »*

UPA vous souhaite un très bel été. ▮

*« La caverne et l'ange gardien » de George LeSage

ALBIGNY POUR TOUS

Pour nos enfants, nous souhaitons le meilleur et aussi dans leur assiette ! Du bio, du local et du bon ! Qu'ils soient en maternelle ou en primaire, ils sont nombreux à manger tous les midis à la cantine de l'école. Il est donc essentiel que la mairie puisse leur proposer des repas équilibrés avec davantage de produits sains. Ce sujet nous tient à cœur, c'est pourquoi nous avons émis le souhait en commission de participer à l'élaboration du cahier des charges pour le renouvellement du contrat de délégation de service public pour la restauration du groupe scolaire d'Albigny. L'avis de consultation a été publié le 6 mai par la mairie... sans nous associer à sa rédaction. Et les représentants des parents d'élèves n'ont même pas été consultés... De plus, aujourd'hui, près de 70km séparent les assiettes de nos enfants du lieu de préparation des repas. Le développement d'une cuisine centrale intercommunale avec les villages voisins est un projet que nous avons soumis au maire le 1er mars. Aucune nouvelle de sa part. Un an après l'élection, nous continuons à nous interroger : à quand la concertation tant annoncée pendant la campagne ? ▮

Les élus Albigny pour tous

ALBIGNY ENSEMBLE, AUTREMENT

Sur la période estivale que nous débutons ; l'actualité de la pandémie de Covid-19 ; donne à l'Exécutif national, un peu plus de marge de manœuvre, Les feux passent progressivement au vert du coté des améliorations de notre quotidien, tellement attendues après cette trop longue « période de restrictions en tous genres... » L'insouciance ne doit pas pour autant nous gagner, restons vigilants.

L'attention est de mise dans d'autres domaines, le foncier et les projets de constructions restent dans les principaux ; plateau des Avoraux (tout le monde en parle...) // Rue Chirat (où les événements organisés sur la Commune qui vont s'enchaîner dans les mois et les années à venir, nous rappelleront « ce loupé... »)

Autre point ; quoi penser de ce terrain maintenant libre en dessus du Parc de l'accueil, les garages qui l'occupaient ayant été démolis, un projet de construction de logements sociaux, géré par « Lyon Métropole Habitat » alors que nous ne sommes pas dans les 8 communes concernées par des carences sur le pourcentage communal imposé, Monsieur le Maire et l'Exécutif d'Albigny sur Saône sont sensibles à ce dossier, la diminution d'un étage sur ce bâtiment en projet a déjà été obtenue, doit-on en rester là ? Et bien « non » il n'est pas question de voir pousser un « bloc de béton » à coté de notre **magnifique Parc**, à votre écoute sur cette anomalie à venir, des moyens d'actions pour améliorer ce projet sont à prévoir si rien ne bouge. ▮

Denis DE MARINIS

CALENDRIER DES FÊTES ET MANIFESTATIONS

Septembre 2021

Samedi 11 septembre 12h ?

Pique-nique des parents d'élèves organisé par Pégase
Parc de l'Accueil

Samedi 11 septembre de 9h30 à 12h

Forum des Associations
Cour du lavoir

Samedi 18 et dimanche 19 septembre

Journées Européennes du Patrimoine
Sur le thème du « Patrimoine pour tous »

**la fête
voisins**

Fête des Voisins de mai reportée au 24 septembre
2021 en soirée pour de meilleures conditions de
convivialité et de partage.

AVRIL À JUIN 2021



Naissances

BOUCHECHE Lina née le 21 avril 2021

Mariages

RICHARD Ludovic et
BENAOUDA Fatima mariés le 15 mai 2021

BRIENNE Alisone Renée Bérengère et
TLILI Houssein mariés le 5 juin 2021

SILVA Micaël et
SANTOS Tatiana mariés le 19 juin 2021

GELIBERT Pierre et
DA COSTA Amélie mariés le 26 juin 2021

Décès

SAFRAN Jacques décédé le 8 mai 2021

SAINT-PIERRE Julienne née FOURREAU
décédée le 19 juin 2021

JORDAN Albert décédé le 24 juin 2021