



La gazette

albignolaise

N°12- ÉTÉ 2007

BULLETIN MUNICIPAL DE LA COMMUNE D'ALBIGNY SUR SAÔNE



TOUTE L'INFO DE VOTRE COMMUNE
sur internet www.mairie-albignysursaone.fr

Le Maire est garant des finances communales

Toute collectivité, telle que la commune d'Albigny sur Saône demande une organisation administrative et financière rigoureuse et structurée.

Comme dans la gestion d'un "ménage" ou d'une entreprise, le budget d'une commune, se décompose en deux parties :



Notre budget de fonctionnement :

C'est la vie de tous les jours, les dépenses courantes, les salaires du personnel, l'entretien et la maintenance de notre patrimoine, les écoles, le cimetière, les subventions aux associations et au Centre Communal d'Action Social (C.C.A.S.)

Le montant de nos remboursements d'emprunts est égal à 0, en effet notre commune n'a aucun endettement.

Notre budget de fonctionnement représente environ **1 500 000 € par an** :
... Dont **44%** provenant d'impôts locaux payés par les Albignolais, **38%** d'aides de l'État et du Département, **16 %** du Grand Lyon

et **2 %** de recettes diverses.

Les économies que nous réalisons sur les dépenses de fonctionnement permettent de dégager en moyenne environ **500 000 € par an (30 %)** :

C'est l'autofinancement pour nos investissements.





*Du changement pour la Gare
et son nouveau parking.
Le nom de la gare est désormais
Albigny – Neuville*

Notre budget d'investissement :

Ce sont les équipements mobiliers et immobiliers, les aménagements importants, l'achat du nouveau matériel et les acquisitions foncières.

Les projets sont proposés par les commissions correspondant à leurs compétences après concertation de la population, ensuite, l'arbitrage est validé par le conseil d'adjoints présidé par le Maire qui tient compte de l'intérêt général de notre commune.

La décision finale est proposée au conseil municipal qui vote le budget annuel de notre commune avant la fin de chaque mois de mars.

Les recettes d'investissement proviennent d'une part, des économies réalisées sur les dépenses de fonctionnement (auto-financement) et d'autre part, des différentes subventions de l'État et du Conseil Général.

Je suis très attentif à la gestion de nos dépenses et je m'attache personnellement au suivi de l'obtention d'un maximum de subventions.

Le taux de nos subventions d'investissement est relativement important : (20 % de subventions d'État, 45 % de subventions du département) tout en sachant que les travaux de voirie, d'eau, d'assainissement et de propreté

sont pris en charge en totalité par le Grand Lyon.

Depuis 1992 à aujourd'hui (soit 15 ans), la part communale des impôts locaux dont nous avons la seule maîtrise n'a augmenté que de 6,2 %.

Je voudrais insister sur le fait, que ces équipements appartiennent aux Albignolais, qu'ils ont été financés avec nos impôts, et même si nous avons été largement subventionnés, c'est malgré tout l'argent public qui a permis de réaliser ces travaux que vous avez souhaités et que nous avons réalisés.

Et je m'attache particulièrement à ne laisser quiconque les détériorer volontairement par contradiction ou malveillance.

Le respect de chacun passe aussi par le respect de notre patrimoine, afin de laisser à nos enfants l'héritage d'un environnement sain, équilibré et durable.

Nos réalisations n'ont pu se faire que grâce à la compréhension et à l'implication de chacun, qu'il soit élu ou non.

Chaque adjoint, chaque membre des commissions constituées ont le devoir de travailler ensemble dans un esprit de bon sens, pour l'intérêt général de notre commune.

Jean Paul COLIN
Maire d'Albigny sur Saône

[INFOS >>

LE FUTUR PARKING DE LA GARE

- un retraitement de la cour de la gare de marchandises en vue d'une augmentation de la capacité de stationnement (102 places dont 2 places pour personnes à mobilité réduite) ;
- un renforcement de la qualité urbaine des abords de la gare ;
- une valorisation de la qualité paysagère de l'ancienne cour de marchandises.

Date de début de travaux :
juin / juillet 2007

Date de fin :
décembre 2007

Financement (aménagement et éclairage) :

Grand Lyon : 455 000 €

Région Rhône-Alpes : 432 000 €

Sigerly : 156 000 €

Financement des végétaux et de leur entretien :

Albigny Sur Saône : 59 000 €

**SOIT UN FINANCEMENT TOTAL
DE 1 102 000 €.**



Les DEEE, (Déchets d'Équipements Électriques et Électroniques)



Les DEEE, (Déchets d'Équipements Électriques et Électroniques) sont issus de tous les produits qui se branchent sur le courant électrique ou qui fonctionnent à piles. Nous en utilisons quotidiennement, dans la cuisine, la salle de bains, le séjour mais aussi dans nos loisirs.

Les 4 familles de déchets d'équipements électriques et électroniques sont les suivantes :



✓ **Gros électroménager
froid Réfrigérateurs et congélateurs**



✓ **Écrans et moniteurs
Télévisions, ordinateurs.**



✓ **Gros électroménager - hors froid
Lave-vaisselle, cuisinière, four, sèche-linge, lave-linge,
radiateur, cumulus, etc.**



✓ **Petits appareils en mélange
Appareils de loisirs, four à micro-ondes, outillage
électrique, petits appareils ménagers, etc.**



Attention le point vert apposé sur un produit ne signifie pas que l'emballage est recyclable mais que le producteur participe financièrement à la collecte sélective, via le programme Eco-Emballages.

Vers une meilleure valorisation, encore plus respectueuse de l'environnement

Jusqu'à présent, nous pouvions apporter ces déchets dans l'une de 17 déchèteries du Grand Lyon, où ils étaient jetés dans la benne à encombrants. Depuis le 2 avril, chaque déchèterie est équipée d'un système spécifique de collecte pour les DEEE. Cette collecte séparée permet de les orienter vers des filières de traitement adaptées. Ainsi, les composants toxiques peuvent être récupérés et les matières premières recyclées.

Le système de collecte mis en place par le Grand Lyon vient en

complément de dispositifs déjà existants. En effet, pour nous débarrasser de ces déchets, nous pouvons aussi :

- en faire don à une association,
- les faire reprendre lors de l'achat d'un produit neuf équivalent (c'est à cela que sert la taxe environnementale que nous payons aux distributeurs lors de l'achat d'un produit électrique ou électronique).



Les silos à verre font peau neuve

Au quotidien les agents de la propreté assurent le nettoyage des abords des 2100 silos à verre du Grand Lyon qui sont vidés périodiquement.



Depuis 30 ans déjà, ces silos font partie du paysage de nos villes. Paradoxalement, à force de les voir, on ne les voit plus vraiment. Pour plus de visibilité et d'attractivité, dans le cadre du remplacement des silos abîmés, la direction de la propreté met en place* de nouveaux silos

arborant un design novateur - certains parlent d'œufs de Pâques. L'inauguration s'est faite sous un splendide soleil d'avril, le vendredi 6 avril, place des Terreaux, à Lyon. Ce changement se fera progressivement, à raison de 200 silos remplacés par an, sur 4 ans.



AVANCEMENT DES TRAVAUX

ALBIJEUNES

Nous avons réalisé un "petit coup" de jeune dans les locaux de l'Association "Albijeunes" en attendant prochainement une extension qui permettra d'accueillir davantage d'adhérents dans une ambiance conviviale, et dans de bonnes conditions de sécurité.



CLOS BOULISTE

L'Association Bouliste d'Albigny a pris possession de son local complètement rénové (isolation, sanitaire, chauffage, carrelage, peinture et mise aux dernières normes en matière de sécurité) et dans un agréable environnement extérieur.

RUE GERMAIN

Pour la fin de l'année 2007, dans sa configuration semi piétonne, le bas de la rue Germain permettra de rejoindre la zone de loisirs en toute sécurité, la traversée du CD 51 sera géré par un feu tricolore.



AVENUE GABRIEL PÉRI

Ces travaux réalisés et financés en totalité par le Grand Lyon ont fait l'objet d'un financement complémentaire afin de mettre les trottoirs en conformité avec la nouvelle loi sur le handicap.

De ce fait les travaux ont pris un peu de retard mais seront terminés à l'automne 2007.

PARKING DE VILLEVERT et CHEMIN NOTRE DAME

Des revêtements de voirie flambant neufs.



Cadre de vie

ECLAIRAGE PUBLIC

Dans le cadre des travaux, nous continuons l'amélioration de l'éclairage public. Une opération de réhabilitation des trois passages piétons et modes doux sous la voie ferrée va se faire avant la fin de l'année. Il y a deux passages entre les Carrières et le parc de l'Accueil et un au bout du chemin du trou du chat. L'éclairage va être installé dans ces petits tunnels, ainsi que leur nettoyage et leur réfection ; afin de permettre des liaisons plus faciles sur le territoire de la commune.



COMMUNICATION



Un panneau lumineux d'informations communales a été mis en place vers le pont sur le parking de Villevert. Il permet à la mairie ainsi qu'aux associations d'Albigny de communiquer avec les habitants. Pour cela, les associations communales doivent prendre contact avec la mairie qui s'occupe de la mise en ligne depuis un ordinateur.

BON VOISINAGE

Avec le retour du beau temps, chacun a envie de profiter du jardin, de sa terrasse, des aménagements extérieurs. Donc, évitons les bruits inutiles et agressifs à certaines heures

(tondeuses, motoculteurs, tronçonneuses, perceuses, etc...) Chacun a droit à son bien-être et à sa tranquillité.

Rappel des horaires :

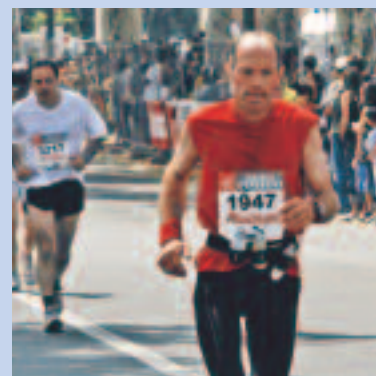
Par arrêté N° 99.16667 du 19/04/1999, les engins bruyants ne doivent pas être utilisés en dehors des horaires suivants :	Matin	Après-midi
Lundi	de 8h30 à 12h00	de 14h30 à 19h30
Mardi	de 8h30 à 12h00	de 14h30 à 19h30
Mercredi	de 8h30 à 12h00	de 14h30 à 19h30
Jeudi	de 8h30 à 12h00	de 14h30 à 19h30
Vendredi	de 8h30 à 12h00	de 14h30 à 19h30
Samedi	de 9h00 à 12h00	de 15h00 à 19h00
Dimanche	de 10h00 à 12h00	INTERDIT

[AFFICHAGE >

L'affichage sauvage, le long des voies de communications et à l'intérieur du village est absolument interdit. Des panneaux pour l'information des associations existent dans les différents quartiers

[Marathon de Lyon >>

Bravo à Hervé TANNEUR, Agent technique de notre commune. Le 29 avril 2007, Hervé a participé au Marathon de Lyon. Dans un suprême effort, il a réussi à se placer parmi les bons. Placé 2070^{ème} sur plus de 8000 concurrents, il a couru pendant 4 heures et 28 minutes, sur plus de 42 kilomètres. Bravo Hervé, tu as défendu haut et fort les couleurs de notre commune.



Affaires sociales

BILAN ACTION SOCIALE

- Deux familles de trois enfants et une personne seule ont été aidées en ce début d'année à la demande des assistantes sociales de la Maison du Département de Neuville et ont reçu des bons alimentaires.

- Deux familles et deux personnes seules ont bénéficiées d'aides ponctuelles, après étude de leur dossier par le conseil d'administration du C.C.A.S. Ces aides sont versées directement aux créanciers.

Le C.C.A.S a également aidé à la prise en charge du séjour de ski en février 2007 pour 6 jeunes albignolais.

Cette semaine de ski était organisée par l'Association "Albijeunes".

LOGEMENT SUR LA COMMUNE

Depuis le début d'année 7 familles ont obtenu un logement sur la commune suite à la proposition par la

Mairie de leur candidature auprès de bailleurs ALLIADE Habitat et OPAC du RHÔNE.

PLAN CANICULE

Dans le cadre du Plan Canicule 2007, mis en place pour l'autonomie des personnes handicapées et des personnes âgées de plus de 65 ans susceptibles d'avoir besoin des services sociaux et sanitaires ; nous vous proposons de vous faire inscrire, **si vous ne l'avez pas déjà fait les années précédentes, en Mairie d'Albigny sur Saône (04 78 91 31 38)**, sur un registre nominatif limité à la mise en œuvre du plan d'alerte et d'urgence.



[INFO PRATIQUE >>

Si vous souhaitez prendre rendez-vous avec le Maire Adjoint délégué aux affaires sociales, merci de contacter directement le secrétariat de la Mairie au 04 78 91 31 38 ou par mail dg@mairie.albignysursaone.fr

Nous vous rappelons également que depuis le 15 janvier 2007 une nouvelle organisation du service social départemental du canton de Neuville a été mise en place : pour prendre rendez-vous avec une Assistante Sociale il faut vous adresser directement au secrétariat de la Maison du Rhône de Neuville en téléphonant au 04 78 91 78 64.

[FORUM DES ASSOCIATIONS >

il aura lieu le samedi 8 septembre dans la cour de la rue Germain (sous la poste), de 9h30 à 12h30. Toutes les associations présenteront leurs activités et feront des inscriptions. Venez nombreux !

Associations



LA PLAINE DE VIE

Une association dynamique au service des locataires de la Plaine et qui participe à l'animation du village. L'organisation de l'après-midi poneys en a encore été la preuve. Les quatre poneys ont fait la joie des enfants, ainsi que les stands de pêche à la ligne et le jeu de massacre. Le tout dans une ambiance conviviale et familiale. Rendez-vous est pris pour 2008 !

La gazette

albignolaise

Directeur de la publication Jean Paul Colin

Rédacteur en Chef Gilbert Convard

Comité de Rédaction Roselyne
Petrel, Bernard Monnet

Crédit photos Mairie d'Albigny-sur-Saône
sauf mention spéciale

Conception & Impression Pagina communication