



DOSSIER SPÉCIAL

LE CENTRE HOSPITALIER GÉRIATRIQUE

la **Gazette**
D'ALBIGNY SUR Saône

www.mairie-albignysursaone.fr





ÉDITO

Jean Paul Colin

Maire d'Albigny sur Saône

Entre Saône et Monts d'Or, Albigny sur Saône s'étire tout en longueur. Constituée de plusieurs quartiers séparés par la route départementale et la voie de chemin de fer, notre commune, morcelée, offre de nombreux contrastes.

Jusque dans les années 80, Albigny sur Saône était surtout connue pour son centre hospitalier gériatrique. Plus tard, la proximité des Monts d'Or a attiré une nouvelle population. Albigny sur Saône s'est alors développée dans les hauteurs d'où l'on embrasse une belle vue sur la vallée de la Saône.

Aujourd'hui, le village regroupe, sur un territoire de petite taille, plusieurs

secteurs qui ont chacun leur particularité.

- *Le quartier ancien, au nord : Villevert.*
- *Le centre bourg où sont regroupés nos principaux espaces publics ainsi que les équipements communaux ; dominé par le château médiéval et sa tour qui distille son charme de village.*
- *Les hauts d'Albigny avec une urbanisation récente.*
- *Et, le quartier sud qui abrite de l'habitat, des activités disparates, mais aussi des friches industrielles qui ne demandent qu'à être réhabilitées.*
- **Sans oublier l'origine de l'épanouissement de notre charmante commune :** le Centre Hospitalier Gériatrique, qui en 1860 était encore propriétaire de la majorité du foncier d'Albigny, a cédé à la commune plusieurs hectares en 2004, permettant une expansion contrôlée d'Albigny.
Pour faire face à l'augmentation de notre population, nous nous sommes dotés de services adaptés: écoles, garderies, restaurant scolaire, bibliothèque, salle polyvalente ainsi que des équipements associatifs et de loisirs.

Notre village bénéficie de plusieurs commerces et d'un marché le samedi matin.

Une trentaine d'associations animent avec dynamisme la vie locale, proposant des activités dans les domaines de la culture, des loisirs ou de l'humanitaire.

Enfin, pour les amateurs de nature, Albigny dispose aussi d'un parcours de santé acrobatique.

J'espère que l'été vous fera oublier la morosité de l'actualité et vous apportera la joie du bien vivre, calme et sérénité, gage de bonne humeur.

Revue d'information municipale

Tirage 1 500 exemplaires - Diffusion gratuite

- Directeur-gérant de la publication **Jean Paul Colin Maire**
- Rédacteur en Chef **Gilbert Convard**
- Comité de rédaction **Martine Paris - Béatrice Leyreloup-Herlander Lourenço - Nathalie Depaoli - Corélia Duhoux - Denis De Marinis**
- Documentation - diffusion **Mairie d'Albigny sur Saône**
- Création - rédaction - mise en page - impression **Pagina Communication**

Magazine imprimé par un imprimeur certifié "imprim'vert", label garantissant la gestion des déchets dangereux dans les filières agréées et 14001 protection de l'environnement. Impression sur un papier issu d'usines ISO 14001 respectant les règles de la gestion forestière durable.



SOMMAIRE

Édito	p2
L'info municipale	p3
Dossier : Le CHG	p9
Travaux	p15
Associations	p16
Social	p20
Vie de la commune	p22
Infos pratiques	p32



HORAIRES D'ÉTÉ

Horaires d'été de la mairie
du 8 juillet au 27 août inclus :

- Les matins du lundi au vendredi de 9h à 12h
- Les vendredis de 15h à 18h.

BARBECUES

Rappel :

En référence à l'arrêté municipal en date du 26/07/2006 les barbecues sont interdits sur la zone de loisirs ainsi que sur l'ancien stade de foot le long de la voie ferrée. ►



TRIPOREUR ÉLECTRIQUE

Efficace pour le travail du cantonnier

Depuis début juin, Bernard Draï, le cantonnier de la commune, a été doté par les services de la Métropole d'un utilitaire triporteur électrique.

Fin le temps de la brouette ! Ses déplacements sont désormais plus faciles ce qui lui permet de travailler plus confortablement.

Ce véhicule, classé dans la catégorie des vélos à assistance électrique, a une charge utile de 350kg et pos-

sède un plateau basculant avec caisson fermé et même un gyrophare pour travailler en toute sécurité !

Petit à petit, ce type de véhicule écologique devrait équiper d'autres communes des environs. ►

Le Maire, Jean Paul Colin, réceptionne ce bel outil.





Marie-Christine Corredera, nouvelle adjointe

DÉPART DE JEAN-MARC PAGUE, ADJOINT AU SOCIAL

Il est toujours difficile de voir s'éloigner ceux qu'on aime ; même s'il faut savoir se séparer des meilleurs ; surtout si c'est leur choix délibéré et pour un nouveau bonheur.

Il part à Nice avec son épouse Joëlle, qui je le rappelle s'est beaucoup impliquée en tant que conseillère lors d'un précédent mandat.

On va les regretter ces deux-là...

C'est un solide maillon de notre chaîne d'union qui nous quitte. Il a fait un excellent travail dans sa fonction d'Adjoint et de responsable du CCAS.

Il a su concilier l'efficacité, le sérieux et l'humour.

Merci mon vieux Jean Marc...

Mais soyons rassurés la relève est déjà là : Marie-Christine Corredera a été élue à l'unanimité, nouvelle adjointe aux affaires sociales et aux personnes âgées. Sa grande expérience et son sérieux me rassurent. Elle saura mener à bien les dossiers sensibles de sa délégation.

Jean Paul Colin
Maire d'Albigny sur Saône

DOMMAGE !

Devant la pression appuyée de leurs administrations de tutelle les directrices d'école ont décidé d'annuler la kermesse scolaire, je comprends cette décision mais la regrette sincèrement.

Avec Valérie Burtin, Adjointe aux affaires scolaires, nous nous étions engagés à soutenir quoi qu'il en soit, le choix des directrices.

Il ne faut pas blâmer les enseignants, ils assument la pression de leur hiérarchie, à laquelle je n'adhère pas..

Je me demande si ce large « parapluie » ouvert par leur système n'a pas atteint n'a pas atteint son objectif... Chacun se refile la « patate chaude »...

Courage fuyons...

Cependant les premiers tributaires de cette décision sont les enfants...

Quel gâchis...

Hélas, quelle victoire pour la psychose...

Jean Paul Colin
Maire d'Albigny sur Saône



OPÉRATION TRANQUILLITÉ VACANCES

Partez sereins

Pour partir en vacances sereinement cet été, sans craindre les cambriolages, pensez à prévenir la Police Municipale ou la Gendarmerie de Neuville de votre départ. Indiquez vos dates de départ et de retour et dans le

cadre de l'Opération Tranquillité Vacances la PM et la Gendarmerie de Neuville effectueront des rondes de surveillance de votre domicile inoccupé durant votre absence.

Pour profiter de ce service gratuit merci de venir remplir un formulaire à l'accueil de la mairie. ▸



FEUX DE DÉBROUSSAILLAGE

Interdiction légale

Les beaux jours sont là et avec eux les travaux de jardinage. Chacun en profite pour passer plus de temps à l'extérieur et s'occuper de son jardin. Toutefois, nous vous rappelons que la loi interdit formellement l'écobuage, le débroussaillage par le feu, d'après le plan protection de l'atmosphère, article 84 du Règlement Sanitaire Départemental et l'article 541-8 du code de l'environnement.

Merci de respecter cette interdiction et de composter vos déchets verts ou bien de les porter à la Déchetterie la plus proche. ▸



STOP À L'AMBROISIE

Tous concernés !

L'Ambroisie originaire d'Amérique du Nord, sera de retour comme chaque année en août et en septembre !

Fabuleuse machine de production de graines de pollen et de semences, elle se reproduit donc rapidement à très grande échelle et ses pollens étant particulièrement allergisants pour beaucoup de personnes, **il est du devoir de tous de l'éradiquer** dès son apparition dans nos jardins.

Deux façons de faire ?

- **La lutte préventive** pour empêcher l'arrivée de la plante dans nos jardins en mettant en place un couvert végétal par exemple.
- **La lutte curative** pour éviter l'émission de pollens et réduire les stocks de graines dans les sols, en arrachant l'Ambroisie dès qu'elle apparaît. ▮

PLUS D'INFORMATIONS :

Agence Régionale de Santé Rhône-Alpes

Service Environnement Santé

241 rue Garibaldi CS 93383

69 418 Lyon/Cedex 03

Tél. 04 72 34 31 23

Courriel :

ars-rhonealpes-environnement-sante@ars.santé.fr

Site Internet : www.ars.sante.fr/Allergies-a-l-ambroisie.116393.0.html



Attention !

L'arrachage nécessite quelques précautions d'usage (porter des gants, des lunettes et un masque lors de la floraison.)

L'EAU DE LA MÉTROPOLE

Comment ça marche ?

La Métropole de Lyon bénéficie d'une ressource en eau abondante et de qualité. C'est une chance que beaucoup d'agglomérations nous envient. Il s'agit d'un bien précieux que nous devons protéger tout au long de son cycle et dont chacun d'entre nous doit prendre soin.

L'une des missions de la Métropole est de fournir aux habitants une eau de qualité en quantité suffisante et permanente et qu'après usage elle soit rendue à la nature sans pollution.

À tous les stades du cycle de l'eau, la Métropole se doit d'être exemplaire et responsable puisqu'elle est en charge de l'alimentation en eau potable et du service de l'assainissement pour l'ensemble de sa population dont Albigny sur Saône. Pour mener à bien cette mission elle a choisi **la gestion directe pour le service de l'assainissement et la délégation de service public pour le service de l'eau potable.**

Et donc, depuis février 2015, la société **Eau du Grand Lyon** capte et distribue l'eau potable sur le territoire. Elle a pour mission de capter l'eau, de la distribuer 24h/24, d'en contrôler la qualité, d'assurer

Pompes d'alimentation des châteaux d'eau (environ 60)





Champs captant de Crépieux-Charmy

le fonctionnement et l'entretien des installations et d'assurer la relation avec les usagers.

L'eau du Grand Lyon provient essentiellement des nappes souterraines alimentées par le Rhône et captées dans la zone de Crépieux-Charmy. Ce champ captant est le plus vaste d'Europe. Situé en limite Nord de Villeurbanne, il est grand comme 3 fois le parc de la Tête d'Or et abrite 114 puits ou forages qui fournissent entre 91% et 95% **de l'eau produite dans la Métropole**, soit **240 000m³ par jour**. Des points de captages complémentaires contribuent quotidiennement à l'alimentation en eau potable d'une partie de l'agglomération à partir de la nappe de l'Est lyonnais, de la nappe d'accompagnement du Rhône, de la nappe du Val de Saône ainsi que du lac des Eaux Bleues, après traitement pour cette eau de surface.

Le savez-vous ?

Un habitant rejette en moyenne 150 litres d'eau/jour. Ces eaux usées sont acheminées par le **réseau d'assainissement** qui s'étire sur plus **de 3 200km** jusqu'aux stations d'épuration de l'agglomération. Les eaux usées sont alors « lavées » et épurées puis rejetées au fleuve. Elles ne sont pas directement

potables, mais sont compatibles avec le milieu naturel. L'épuration définitive va se poursuivre naturellement dans les cours d'eau sans compromettre l'équilibre de l'environnement. ▮

L'eau est un bien précieux, il est de notre devoir à tous de ne pas la gaspiller mais au contraire de la préserver autant que possible !

L'eau combien ça coûte ?

En 2016, une famille de 2 adultes et 2 enfants dépense **1,02€ TTC/jour**

Soit, **372€ TTC/an** pour un abonnement et une consommation de **120 m³**.

3,10€ TTC c'est le prix d'1m³ d'eau de la Métropole de Lyon livré, collecté puis dépollué en 2016,

soit **0,0031€** le litre, toutes taxes comprises.



equ
DU GRAND LYON

OBJETS TROUVÉS

Beaucoup d'objets trouvés attendent leurs propriétaires en mairie : papiers d'identité, permis de conduire, téléphones portables, parapluies, casques de moto, vélos, etc...

Si vous avez perdu un objet sur la voie publique ou dans un bâtiment public, prenez contact avec la police Municipale en mairie. ►



FERMETURE D'ÉTÉ DES COMMERCES DU CENTRE BOURG

- Tabac presse des Monts d'Or : du 6 au 24 août inclus.
- Boulangerie : du 1^{er} au 21 août inclus. Vous y trouverez votre journal du 22 au 24 août inclus.
- Onglerie : du 1^{er} au 15 août inclus.
- Pédicure : du 14 au 31 juillet inclus et du 8 au 14 août inclus
- Café des Marronniers : fermeture en septembre.
- Restaurant "La Table d'Albigny" du 1^{er} au 21 août inclus. ►

Info pratique : • Le Salon de coiffure reste ouvert tout l'été (sauf durant le pont du 15 août) et du 6 au 20 août inclus, vous y trouverez du pain (sur commande) et le journal.

• La pharmacie ne ferme pas mais horaires d'été du 1^{er} au 28 août : 9h-12h/15h-19h.
Attention fermée le samedi.

HALTE AU BRUIT

Règles de bon voisinage

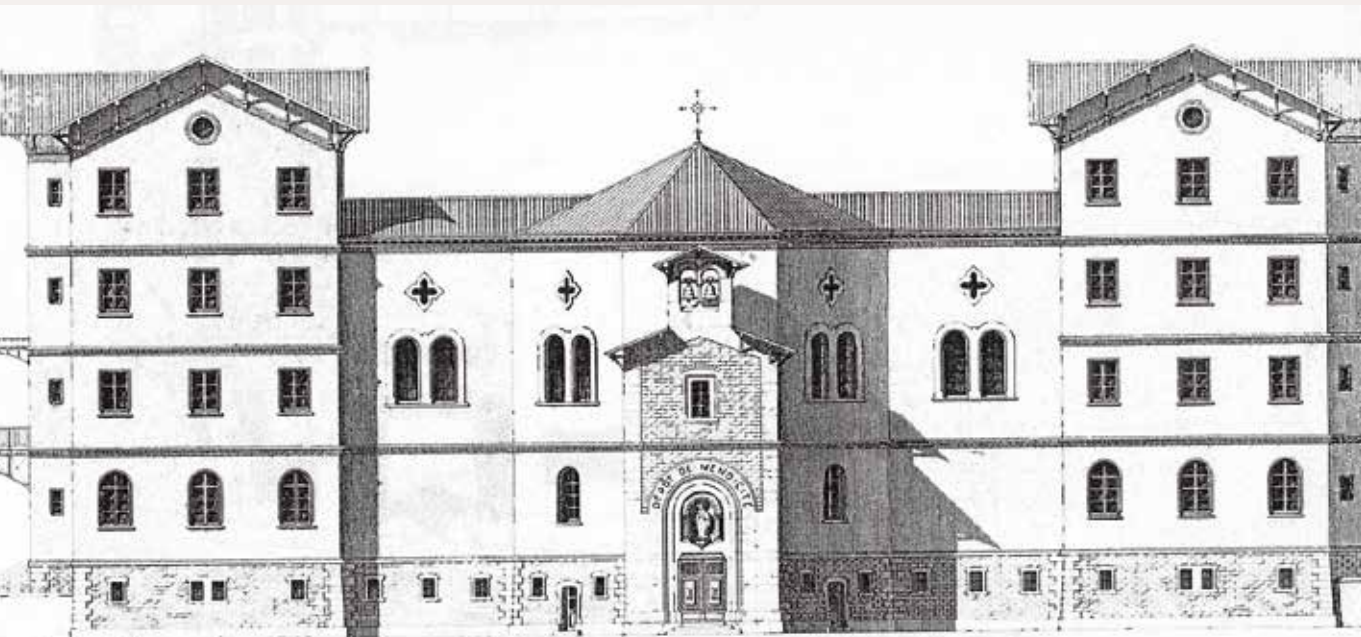


Les travaux de jardinage ou de bricolage réalisés de façon occasionnelle par les particuliers à l'aide d'outils ou d'appareils bruyants pour le voisinage sont réglementés par arrêté n° 99.16667 du 19 avril 1999 et ne peuvent être effectué qu'aux horaires suivants :

- **Du lundi au vendredi :**
de 8h30 à 12h et de 14h30 à 19h30.
- **Le samedi :**
de 9h à 12h et de 15h à 19h.
- **Le dimanche et les jours fériés:**
uniquement de 10h à 12h. ►

FORUM DES ASSOCIATIONS

Rendez-vous : samedi 3 septembre de 9h à 12h dans la cour du lavoir. ►



Dépôt façade - Dessin LOUVIER 1860

LE CENTRE HOSPITALIER GÉRIATRIQUE

Le Centre Hospitalier Gériatrique du Mont d'Or fait partie de l'identité d'Albi. Inauguré le 1^{er} août 1860, sous l'appellation « Dépôt de mendicité », il participe depuis cette date à l'histoire de la commune. Aujourd'hui, second grand hôpital gériatrique de la Métropole, il répond à l'ensemble des besoins de soins et d'accueil spécifiques aux personnes âgées.

HISTORIQUE DU CHG PAR ROBERT PERRADIN

Du Dépôt de Mendicité au Centre Hospitalier Gériatrique

Depuis toujours, la mendicité et les mendiants ont été un problème pour les responsables publics. Considérés comme des fainéants par la population, les vagabonds se partageaient les villes et les campagnes en quête d'aumônes, allant même jusqu'à montrer dans l'espace public, des infirmités le plus souvent simulées.

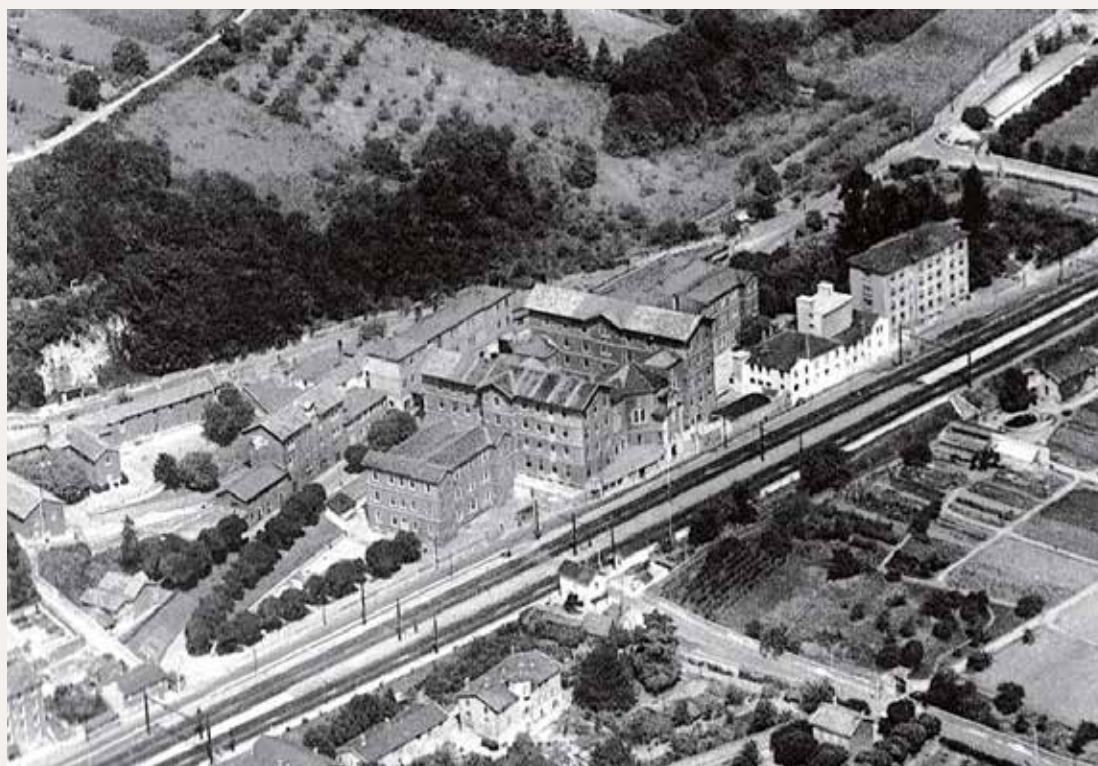
Devenue une véritable institution, la mendicité, qui prenait de plus en plus d'importance, finit par inquiéter les autorités qui cherchèrent les moyens de la faire disparaître en commençant par l'interdire pour pouvoir la punir. Bien qu'au fil des siècles, on finit par s'apercevoir que dans ces vagabonds se trouvaient aussi des pauvres, des ouvriers sans travail, des paysans ruinés ou des invalides. Napoléon 1^{er} s'inquiète de ce fléau

de la mendicité en décrétant le 5 juillet 1808 : « La mendicité sera défendue dans tout le territoire de l'Empire » et en ordonnant que chaque département établisse un Dépôt de mendicité où tout individu trouvé mendiant devait être conduit.

Il fallut malgré tout attendre **1854 pour que le Sénateur Vaisse, en charge de l'Administration du département du Rhône décide de créer un Dépôt de Mendicité départemen-**

tal à Albigny sur la propriété Lombard de Buffières.

Construit par l'architecte Louvier et inauguré le 1^{er} août 1860, ce Dépôt devait recevoir les individus ayant subi une condamnation pour délit de mendicité et qui devaient rester le temps de leur condamnation et ceux qui sur leur demande et après que leur indigence absolue ait été constatée, étaient autorisés à y entrer. ▀





En 1879, dix neuf ans après son inauguration, le Dépôt comptait 564 pensionnaires dont 222 mendiants et 342 vieillards indigents, infirmes ou malades admis volontairement ou placés par les communes.

Le nombre de pensionnaires augmentant, les inhumations prévues dans le cimetière communal furent difficiles. Le Dépôt préféra, en 1882, créer son propre cimetière occasionnellement utilisé aujourd'hui.

Le 25 août 1899, pour différencier les hospitalisés et les condamnés, le

Conseil général modifia l'appellation de l'établissement. La partie occupée par les vieillards volontaires prit le nom de « Maison Départementale de Retraite » et celle occupée par les condamnés conserva le nom de « Dépôt de Mendicité ».

Le nombre de pensionnaires augmentait régulièrement et en 1939 ils étaient 1 400 alors que le nombre de reclus n'était plus que de 67.

Avec la disparition des mendiants condamnés, et l'augmentation des hospitalisés, **en 1946, l'établissement perdit son appellation de Dépôt de Mendicité pour prendre**

uniquement celle de « Maison départementale de Retraite du Mont-d'or ».

À partir de 1970, des pavillons de convalescence et de cure ont été construits, entre la voie ferrée et la route départementale et l'établissement devint « Centre de Long et Moyen Séjour », remplacé ensuite par l'actuel « Centre Hospitalier Gériatrique du Mont-d'or ».

Le Dépôt a été désaffecté en 1995 et ses bâtiments ont été démolis à partir de 2005. Seul, un bâtiment a été conservé et réhabilité en Maison des Associations. ►

SOIGNER ET ACCOMPAGNER

Le CHG répond aux besoins de chacun

Établissement public de santé, spécialiste de la gériatrie, le CHG du Mont d'Or assure l'ensemble de la palette des soins en gériatrie, aux patients avancés en âge (la plupart des personnes ont plus de 80 ans) et propose de l'hébergement médicalisé en EHPAD (Établissement Hospitalier pour Personnes Âgées Dépendantes) à Albigny et à Chasselay.



Établissement public de santé, spécialiste de la gériatrie, le CHG du Mont d'Or assure l'ensemble de la palette des soins en gériatrie, aux patients avancés en âge (la plupart des personnes ont plus de 80 ans) et propose de l'hébergement médicalisé en EHPAD (Établissement Hospitalier pour Personnes Âgées Dépendantes) à Albigny et à Chasselay.

Second hôpital gériatrique de la Métropole

Coanimateur de la filière gériatologique Lyon Nord pour aider à une meilleure prise en charge au domicile ou en établissement, le CHG a tissé des partenariats avec plus de 70 structures sur le territoire santé

Lyon Nord, allant de Chasselay/Saint-Germain-au-Mont-d'Or à Lyon 9 et de Reyrieux à Lyon 4 sur la rive gauche de la Saône (HCL, hôpital intercommunal de Neuville-Fontaines, Infirmerie Protestante de Caluire et Cuire...) permet à ses patients âgés un parcours gradué intégré et leur assure une prise en charge complète, de l'hospitalisation jusqu'au retour à domicile, possible dans 40% des cas.

Le CHG est un établissement de référence pour la gériatrie de la métropole, son offre médicale est complète, il dispose d'un service de 26 lits de médecine gériatrique, de 4 services de Soins de Suite et de Réadaptation gériatrique de 144 lits, d'une Unité de Soins de

Longue Durée de 85 lits dont un ensemble de 47 lits réservés spécifiquement aux malades Alzheimer, d'un service ambulatoire à la journée avec un centre de consultation Alzheimer qui reçoit sur l'année environ 500 malades suivis, d'une équipe mobile de gériatrie pour se rendre au domicile des personnes âgées en difficulté avec une composante psychiatrique en partenariat avec le centre hospitalier spécialisé en psychiatrie de Saint-Cyr au Mont d'or et enfin de 3 sites d'EHPAD de 352 lits répartis sur les communes d'Albigny et de Chasselay. ►



LE CHG DU MONT D'OR EN CHIFFRES :

- **352** lits en EHPAD (199 à Albigny, 153 à Chasselay)
- **800** salariés
- **70** métiers différents
- **35** médecins, pharmaciens
- **25** professionnels rééducateurs
- **580** personnels soignants
- **160** personnels administratifs, techniques et d'entretien



Des temps d'hospitalisation réduits au maximum

Les patients hospitalisés au CHG restent en moyenne 9 jours sur place après leur intervention. Au-delà, pour ceux qui ne sont pas en capacité de rentrer chez eux (60%), l'hôpital propose un séjour en rééducation en moyenne de 40 jours par des professionnels de santé qualifiés : kinésithérapeutes, ergothérapeutes, orthophonistes, diététicienne, psychologues...

En EHPAD la durée moyenne de séjour est de 3 ans. Beaucoup de personnes âgées de 85 ans et plus sont installées au pavillon Jacques Chauviré, ouvert depuis 4 ans dans un environnement calme et verdoyant, parfaitement adapté aux personnes dépendantes.

Les soins mais aussi !

Si au CHG, la vie des patients est rythmée par les soins, plusieurs associations interviennent pour assurer distractions et convivialité. Par leur intermédiaire les Albignolais bénévoles participent à la vie de l'hôpital.

« Baskets et Charentaises » a installé une salle de cinéma et passe régulièrement des films aux patients amateurs. « France Alzheimer » propose différentes animations manuelles et/ou ludiques. Pour Noël et pour Pâques, les enfants de la crèche d'Albigny rendent visite aux personnes âgées, l'intergénérationnel fonctionne bien et chacun y trouve son plaisir. ►

MAINTENIR LE LIEN

Tous les mercredis et jeudis de 9h à 17h (sauf jours fériés), le Service d'Action Sociale de la mairie de Chasselay a mis à disposition des Chasselois un moyen de transport pour accompagner les familles non motorisées près de leurs proches hospitalisés ou résidents aux EHPAD Santal et Chauviré à Albigny-Sur-Saône.

“ Maintenir le lien social est notre fil rouge. L'ensemble du personnel soignant et du personnel administratif travaille au quotidien dans ce sens. ”

Charles DADON,
Directeur du CHG

(depuis octobre 2013)



Le CHG demain

En partie installé en zone déclarée inondable depuis 15 ans, le CHG ne peut plus se restructurer ni se développer pour satisfaire à l'accroissement permanent de la demande de soin. Sa Direction, son Conseil de Surveillance, la Mairie et l'ARS travaillent donc conjointement pour envisager la relocalisation d'une partie de l'établissement (service de médecine, SSR et ambulatoire) au plus près des plateaux techniques, dans le secteur de l'hôpital de la Croix-Rousse probablement.

Un projet d'envergure (environ 50 millions d'euros) qui devrait se concrétiser d'ici 4 à 5 ans.

Les soins de longue durée resteront à Albigny-sur-Saône et se développeront sur la zone de terrain non inondable appartenant au CHG du Mont d'Or.

Albigny et le CHG

1^{er} employeur du Val de Saône, nombreux sont les salariés qui habitent Albigny ou ses proches environs (60% des 800 salariés). Jean-Marc Pague, l'Adjoint au so-

cial de la commune siège dans les commissions paritaires de l'hôpital. Jean Paul Colin, le Maire est Président du Conseil de Surveillance.

Autant que possible l'hôpital favorise les partenariats avec la commune, l'ouverture du self-caféteria du personnel aux résidents, aux familles de résidents, aux patients et maintenant aux personnes relevant du Centre Communal d'Action Sociale d'Albigny (seniors de la commune...). ▀

“ En tant que Président du Conseil de Surveillance, mon rôle est de conserver une vision globale de l'établissement et de développer un objectif à long terme tout en restant disponible au quotidien. ”

**Jean Paul COLIN, Maire d'Albigny,
Président du Conseil de Surveillance.**

(depuis 2012)

TRAVAUX DU CENTRE VILLAGE

Achèvement des bâtiments Lyon Métropole Habitat

Les travaux de construction des bâtiments d'habitation de Lyon Métropole Habitat (ex OPAC) qui ont démarré il y a environ 18 mois seront bientôt achevés.

Les 22 logements qui composent ce nouvel ensemble ont tous été réceptionnés par le Maître d'Ouvrage, entre le 27 juin et la première semaine de juillet. Ils ont ensuite été immédiatement livrés aux premiers locataires qui vont s'installer à partir du 18 juillet prochain.

Pour permettre l'accès aux immeubles et faciliter les différents emménagements, les services de Lyon Métropole ont réalisé une voie d'accès provisoire. Cette voie restera ensuite une voie d'accès sécurité, réservée aux véhicules des Pompiers et aux services d'urgence. Les locaux destinés au nouveau « Pôle médical » situé au rez-de-chaussée d'un des immeubles seront eux aussi livrés à la fin du mois de juillet pour que les transferts des différents cabinets médicaux soient réalisés durant le mois d'août.

Travaux de la rue Jean Chirac nouvelle esplanade Daniel Sarrabat

Les travaux sur l'esplanade « Daniel Sarrabat » débuteront au début du mois de septembre pour une durée prévue de 10 mois environ. ▶



FORTE PARTICIPATION AU TOURNOI DE TOULOUGES

Succès et bons résultats pour le club

Du 13 au 16 mai dernier, le Football Club Rive Droite a emmené ses joueurs des catégories U11, U13, U15 et U17 au tournoi de Toulouges, près de Perpignan.



Pour financer ce déplacement, les jeunes ont organisé plusieurs manifestations :

- une tombola généreusement dotée de très beaux lots, grâce à la participation des partenaires et des particuliers ;
- une vente de brioches sur les trois communes membres du FCRD pour laquelle les enfants des catégories U11 à U15, les éducateurs et les parents ont été mis à contribution ;
- un concours de pétanque au stade de Quincieux avec pas moins de 20 doublettes inscrites.

Tous ces projets ont permis à **135 personnes** de partir à Toulouges, faisant de Rive Droite la plus grande délégation extérieure.

Quelques chiffres pour mesurer l'ampleur de l'événement :

- 78 joueurs (2 équipes U11, 3 équipes U13, 1 équipe U15 et une équipe U17) ;
- 18 éducateurs ;

- 40 accompagnants ;
- 7 minibus loués pour le voyage ;
- Hébergement en camping dans 23 bungalows.

Sportivement, le bilan du FC Rive Droite a été satisfaisant :

- les U11 ont remporté le Tournoi sur un score de 3 à 0 ;
- les U10 ont terminé 5^e ;
- les U13 A ont échoué en finale, les U13 B ont terminé 5^e de leur catégorie et les U13 C 11^e.
- les U15 ont fini 5^e eux aussi.
- et les U17 ont remporté le tournoi pour la seconde fois consécutive.

Humainement l'aventure a été formidable et le club a obtenu deux distinctions qui l'honorent :

Le trophée du Fair-Play Équipe pour les U11 et le Trophée du Fair-Play Club remis au Président Bertrand Paris.

Enfin, ce déplacement a été une belle aventure intergénérationnelle qui a permis d'allier résultats et convivialité. Un management

des dirigeants concrétisé quotidiennement sur le terrain et récompensé par l'obtention du **Label Excellence** de la Fédération.

Un label composé de 3 niveaux **Espoirs, Excellence et Élite** et attribué aux clubs pour trois ans en fonction des critères suivants :

- l'agrément Jeunesse et Sport ;
- des bases Sécuritaire ;
- des effectifs minimums de jeunes pratiquants licenciés ;
- l'application du programme éducatif fédéral ;
- la mise en place de projets éducatifs ;
- le niveau de l'encadrement (niveau de diplômes) ;
- la mise en place d'un projet Associatif global ;
- la formalisation d'un plan de formation de l'encadrement.

Un label qui récompense le travail de tous les éducateurs et la politique de formation des jeunes au sein du FCRD. ▶

« LES GAMINS DU VAL DE SAÔNE »

Chanter, danser !

Vous avez entre 6 et 17 ans et vous aimez chanter, rejoignez la chorale « les Gamins du Val de Saône ».

Depuis 1991, la chorale « les Gamins du Val de Saône » participe à différents spectacles et se produit régulièrement au Festival Européen de Chœurs d'Enfants en présence de nombreux pays d'Europe.

Sur scène, ses jeunes choristes surprennent par leur dynamisme puisqu'ils dansent en même temps qu'ils chantent. Cette année, ils ont fait leur show en mars et en juin en participant à une comédie musicale. Si chanter et danser vous donne

envie, l'association vous accueille pour une séance découverte le mercredi de 17h30 à 19h à la Maison de la musique de Neuville sur Saône où vous pourrez rencontrer Gérard Tollombert son chef de chœur. ▶

Inscriptions pour l'année 90€, séance d'essai sur réservation.

Contact :

gvschorale@gmail.com

Tél. : 06 51 28 71 15

ou 06 01 83 44 70



Pour plus d'informations, consulter le site Internet des « Gamins du Val de Saône » vous y découvrirez de belles images illustrant l'activité de la chorale la saison dernière : gamindualdesaone.fr

SONDAGE

« Chanter seul » c'est bien,
« Chanter en chœur », c'est mieux !

L'association Albigny Danse envisage la création d'un « groupe de chants amateurs ».

Sachant qu'un groupe de 12 personnes minimum est nécessaire pour la mise en place de cette chorale dès le mois de septembre. ▶

Si ce projet vous intéresse, n'hésitez pas à vous faire connaître auprès de :

Annick Terrasson : 06 64 21 17 20 - titane.hic@gmail.com

Sabine Andarelli : 06 11 57 30 38 - albigny.danse@hotmail.fr

Ou

Renvoyez le coupon ci-dessous à :

Annick Terrasson

38 Av Gabriel Péri

69250 Albigny sur Saône

Albigny Danse

1 voie Nouvelle

69250 Albigny sur Saône

Je suis intéressé(e) par la mise en place
d'une chorale à Albigny.

Adresse :

.....

.....

Nom :

Prénom :

Tél. :

Email :



JOURNÉES DU PATRIMOINE

Découvrir les trésors d'Albigny

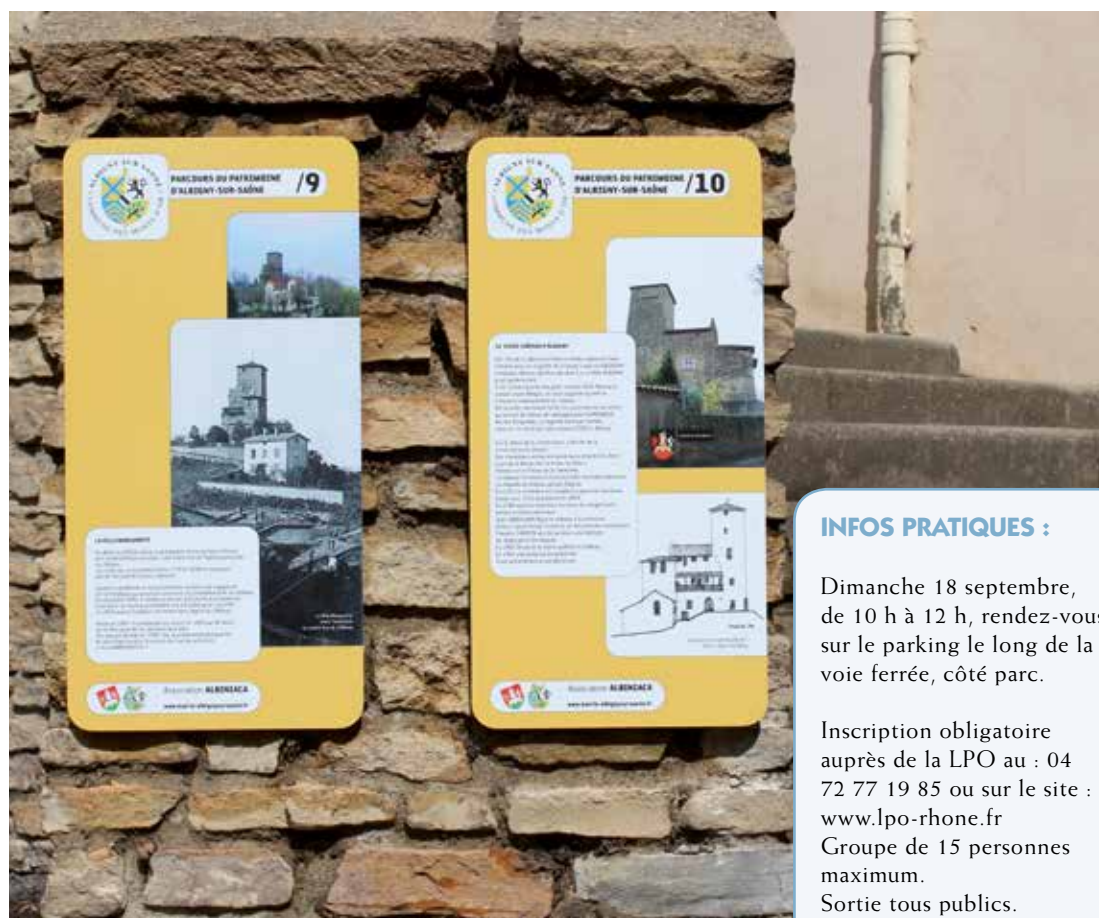
Lors des journées du patrimoine, les 17 et 18 septembre prochain, l'association Albiniaca ouvrira la salle de l'Accueil au public pour une visite des fresques murales, de 10h à 12h et de 14h à 18h.

Tous ceux qui le souhaitent pourront aussi faire le parcours du patrimoine dans les rues de la commune, avec ses 18 points à découvrir, en suivant les explications des panneaux indicatifs présents tout le long du cheminement. Deux départs sont possibles, du parking de Villevert et

de l'église où des panneaux avec le plan général du parcours sont posés. Vous pourrez aussi visiter le château d'Albigny qui sera ouvert au public, comme chaque année, durant les deux jours de 10h à 18h. Pour les amateurs, une exposition de photos anciennes, cartes postales et documents sur les bistrots et restaurants d'Albigny de 1900 à nos jours se tiendra à la salle du Lavoir les 17 et 18 septembre de 10h à 12h et de 14h à 18h.

Enfin, pour ceux qui s'intéressent à la nature vous pourrez découvrir

les arbres du parc des Monts d'Or d'Albigny sur Saône à l'occasion d'une sortie sera animée par notre voisin de Curis au Mont d'Or, Christian Naessens, membre de la LPO (Ligue pour la Protection des Oiseaux), tourneur sur bois et passionné par les arbres. Grâce à une clé d'identification des arbres, vous pourrez vous exercer à reconnaître les différents arbres du parc. Christian fera partager son savoir avec des anecdotes, des devinettes, des récits de légendes... bref du ludique et de l'interactif. ▶



JUDO CLUB

Printemps japonais pour les enseignants

Au Japon, le printemps est l'une des plus belles saisons, c'est le moment où tous les cerisiers sont en fleurs et où les Japonais prennent le temps de pique-niquer en famille ou entre amis sous ces arbres emblématiques. C'est cette jolie période que le Judo Club a choisie pour faire un séjour sportif et culturel de 15 jours afin de s'immerger dans le rythme et les croyances japonaises



Le groupe des voyageurs était composé de 22 enseignants de la région Auvergne Rhône-Alpes, uniquement des judokas hauts gradés du 4^e au 7^e Dan. Ce stage organisé par le comité Rhône-Alpes Judo Auvergne leur a permis un échange technique avec des maîtres japonais de haut niveau et un retour aux sources et aux origines du judo pour mieux comprendre cet art martial exigeant créé par Jigoro Kano. Les Japonais ont une culture différente de celle des occidentaux et l'immersion dans ce pays a donné des réponses aux questions que les Français se posent souvent. Le retour en France avec des connaissances techniques

supplémentaires et cette nouvelle approche culturelle a été très enrichissant pour ses enseignants qui vont désormais rayonner et enseigner différemment à leurs élèves du club d'Albigny entre autres.

Ce périple de 15 jours a entraîné les enseignants judokas à :

- HIROSHIMA pour une rencontre avec une experte en judo, madame KAWAGUCHI championne d'Asie, du monde et olympique.
- TÉNÉRI : le temple du judo de compétition pour lequel il leur a fallu une autorisation conjointe des 2 fédérations, française et japonaise, pour pouvoir entrer. Il y

a un couvre-feu.

- KYOTO : pour un moment de partage avec le dojo local et une rencontre avec la professeur madame YAMAZAKI, arbitre mondial.
- OSAKA : avec la visite du 2^e Kodokan, la maison du judo, site où tout judoka désire se rendre en pèlerinage.
- YOKOAMA : où se déroule la coupe de l'impératrice, toutes les catégories féminines.
- TOKYO : pour la visite du Kodokan contemporain et historique, lieu où est né le judo. ▶

Un séjour qui restera pour tous et pour toujours, gravé dans les mémoires !

PLAN CANICULE

Prendre soin des plus fragiles

Dans le cadre du Plan Canicule 2016, mis en place pour l'autonomie des personnes handicapées et des personnes âgées de plus de 65 ans, susceptibles d'avoir besoin des services sociaux et sanitaires.

La Municipalité propose à tous les Albignolais qui le souhaitent, de se faire inscrire en mairie, sur un registre nominatif exclusivement limité à la mise en œuvre du plan d'alerte et d'urgence en cas de canicule.

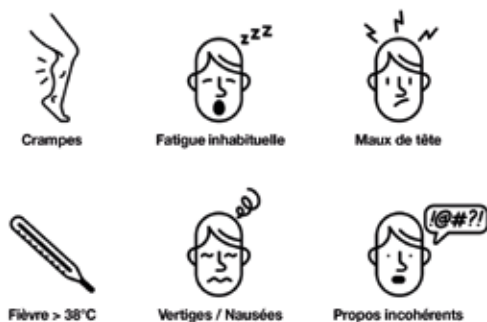
et facultative, elle peut être réalisée par vous-même ou par un tiers (médecin, service d'aide à domicile, famille, voisin). ▶

Plus de renseignements :
C.C.A.S d'Albigny
Tél. : 04 72 08 01 72

À lire attentivement pour éviter au maximum les problèmes de santé durant l'été et la possible canicule !



En période de canicule,
**il y a des risques pour ma santé,
quels sont les signaux d'alerte?**



Si vous voyez quelqu'un victime d'un malaise, **appelez le 15.**

En période de canicule,
quels sont les bons gestes?



BON À SAVOIR

À partir de 60 ans ou en situation de handicap, je peux bénéficier d'un accompagnement personnalisé. Il me suffit de contacter ma mairie ou mon Centre Communal d'Action Sociale (CCAS).

ATTENTION

Je suis particulièrement concerné si je suis enceinte, j'ai un bébé ou je suis une personne âgée. Si je prends des médicaments : je demande conseil à mon médecin ou à mon pharmacien.

LA SEMAINE BLEUE DU 3 AU 9 OCTOBRE

À tout âge : faire société !

Faire société ! Le thème sur lequel les communes d'Albigny sur Saône, Saint Romain au Mont d'Or, Rochetaillé sur Saône, rejointes cette année par Curis au Mont d'Or, travaillent pour le bien être de leurs seniors.



LA SEMAINE BLEUE

Comme l'année dernière cette Semaine Bleue, dédiée aux aînés d'Albigny, sera placée sous le signe de l'échange et de la convivialité en espérant vous voir participer nombreux.

Faire société ! Quel que soit son âge tel est le mot d'ordre que chaque commune souhaite relayer pour la Semaine Bleue de cet automne, car : Faire société c'est avant tout béné-

ficier d'un entourage avec lequel entrer en relation.

Pour cette manifestation les quatre CCAS des communes participantes

organisent conjointement différentes actions conviviales et festives dont une sortie, le 4 octobre dont les détails vous seront communiqués très prochainement. ▶

REPAS AU SELF DU CHG

Ouvert aux Albignolais de + de 62 ans

Dans le cadre du Plan Canicule 2016, mis en place pour l'autonomie des personnes handicapées et des personnes âgées de plus de 65 ans, susceptibles d'avoir besoin des services sociaux et sanitaires.

La commune et le Centre Hospitalier Gériatrique, après plusieurs concertations, ont signé une convention permettant aux personnes âgées d'Albigny, à partir de 62 ans, recommandées par le CCAS, de bénéficier du restaurant du self du CHG, les week-ends et jours fériés.

Ce nouveau service devrait permettre aux seniors isolés de passer des moments conviviaux, accompagnés d'une personne de leur choix si ils le souhaitent.

Le tarif du repas est de 12€/personne pour un menu complet. ▶



LES SPORTIFS MÉRITANTS RÉCOMPENSÉS

Associations et clubs à l'honneur

Vendredi 24 juin, la Municipalité a mis à l'honneur ses sportifs les plus méritants lors d'une cérémonie officielle à l'Espace Henri Saint-Pierre.



Le Conseil Municipal est attentif au travail effectué dans nos associations par les nombreux bénévoles qui s'impliquent au quotidien pour leur bon fonctionnement. Notamment en direction des jeunes Albignolais.

Plusieurs clubs et associations ont été récompensés :

- le football pour l'obtention du label Excellence de la FFF (pour une durée de 3 ans), valorisant le travail de tous les éducateurs et la politique de formation des jeunes au sein du FCRD ;
- le karaté, pour encourager les plus jeunes dans leur pratique ;
- le club bouliste pour ses bons résultats en championnat ;
- le judo, pour les 3 meilleurs du club, tous « podium nationaux » ainsi que les 3 meilleurs benjamins et poussins.

Une mention spéciale cette année pour le judo club, la Municipalité tenait à remercier Chantal Bathias, qui vient de laisser la



présidence de l'association à Philippe Cance après de longues années passées au service du judo club. Chantal est entrée au bureau en 1986, en 1987 elle a pris le poste de secrétaire puis la présidence en 1990 jusqu'en 2015 où Philippe lui succède. En 1989 le club comptait 12 pratiquants, en 2016, l'effectif est stabilisé entre 140 et 160 licenciés. Le Maire, Jean Paul Colin a

remis à Chantal une plaque en remerciement de son dévouement au judo club ainsi que la médaille de la commune.

Chantal reste impliquée dans la vie communale, elle est une des organisatrices incontournables du « Salon vins et saveurs ». Nous aurons donc l'occasion de la retrouver dès le mois de novembre ! 🍷

FÊTE DE LA GASTRONOMIE 2016

1 marché, 1 chef, 1 recette

Samedi 24 septembre prochain, la commune organise avec l'aide de l'ADPM (Association pour le Développement et la Promotion des Marchés) une animation sur le marché d'Albigny.



Thierry Touvier le chef de la Table d'Albigny improvisera en direct sur le marché, une recette à partir de produits frais, offerts par les commerçants du marché. Axée sur des valeurs de proximité et de partage, sans oublier la convivialité, cette manifestation vise à renforcer

le lien entre les commerçants et les consommateurs. Ces derniers pourront profiter des conseils du chef et retrouver les produits utilisés auprès des commerçants du marché.

Venez nombreux profiter de cette animation, le samedi 24 septembre sur le marché ! ▶

FIN DE L'ANNÉE

au groupe scolaire les Frères Voisin

Mardi 5 juillet 2016, fin de l'année scolaire et départs en retraites bien mérités pour notre personnel communal et notre enseignante de CM2 :

- Marie-Jo Étiévant, employée de la commune en tant qu'agent de service des écoles puis de restauration scolaire depuis 12 ans.
- Annie Maschinot, employée en qualité d'agent de service des écoles depuis 24 ans
- Pascale Guillot, enseignante en classe élémentaire depuis 23 ans.

Nous les remercions pour toutes ces années de service, leur fidélité et leur implication ont facilité au quotidien la vie de notre groupe scolaire.

- Arlette Brossard vacataire au restaurant scolaire depuis 5 ans et Bénédicte Dumarty, enseignante en classe de maternelle depuis 6 ans prennent également leur retraite.

Bonne continuation ! ▶



NOMINATION D'UN CONSEILLER DÉLÉGUÉ



Yves CHIPIER a été promu Conseiller Délégué par arrêté du Maire du 23 juin 2016.

Il aura la responsabilité des Affaires Générales, de l'Économie et de la Citoyenneté.

Il l'a bien mérité ! ▶

CÉRÉMONIE DU 8 MAI

Commémoration de l'Armistice

Lors de la traditionnelle commémoration célébrant la fin de la Seconde Guerre mondiale, deux anciens combattants d'Albigny se sont vus remettre des médailles honorifiques par le Maire Jean Paul Colin.



**RAYMOND
MOREL**

Raymond Morel a été décoré de la « croix de combattant » et de la « médaille commémorative d'AFN » (Afrique Française du Nord).

Affecté à Clermont-Ferrand en janvier 1957, Raymond Morel est parti en Tunisie en mai 1957, puis

en Algérie en juillet. Blessé en décembre, bloqué sous un camion renversé, il est secouru par ses camarades. Le bassin fracturé, il est rapatrié par avion pour être soigné à Desgenettes, l'hôpital militaire de Lyon. Rendu inapte à la troupe à pied, il est libéré le 8 mai 1958. ▶



**CHARLES
PRADINES**

Charles Pradines a reçu la « médaille d'engagé volontaire » des moins de 20 ans et le diplôme d'honneur de porte-drapeau délivré par le secrétaire d'État aux Anciens Combattants.

Réfractaire au travail obligatoire, à 19 ans Charles Pradines s'enfuit et rejoint le maquis dans la vallée d'Azergues où il prend part à

de nombreuses opérations de résistances. En septembre 1944, Il participe à la libération de Lyon et d'Oullins.

Titulaire de « la croix du combattant volontaire avec barrette guerre de 1939-1945 », et de la « médaille commémorative de la guerre de 1939-1945 », Charles Pradines est porte-drapeau lors des cérémonies officielles à Albigny depuis 2003. ▶

FÊTES DES VOISINS

Favoriser le vivre ensemble

Dans plusieurs quartiers de la commune, à proximité de la mairie, place de Ringsheim, montée du Père Camus, le 27 mai dernier à l'initiative de quelques-uns, les voisins se sont réunis pour passer ensemble un moment convivial.

Pour que la fête soit au rendez-vous, la mairie avait prêté des tables et des bancs et chacun a participé en apportant un plat salé et/ou sucré ainsi que des boissons.

Un parking, une place, un bout de rue ou encore un trottoir suffisent pour s'installer (après une demande préalable auprès des services de la mairie), et pour l'organisation

pratique, un petit mot dans chaque boîte aux lettres, une affiche dans votre quartier et c'est parti !

Cette Fête des voisins, appelée aussi Immeubles en fête est née à Paris 1999 d'une idée originale d'Atanase Périfian, à l'époque adjoint au maire de Paris. Au fil des années cette bonne initiative s'est propagée à toute la France pour devenir un sympathique

rassemblement qui permettant de se connaître, d'échanger et ainsi d'éviter l'isolement et de développer l'amitié. Elle donne l'occasion de se rencontrer sans craindre de déranger et crée solidarité et cordialité.

Vous aussi, fin mai l'an prochain, transformez votre quartier et soyez l'organisateur d'une sympathique fête des voisins ! 🍷



AGDS, ALBIJEUNES CET ÉTÉ

Centre de loisirs à tout âge

Pendant 3 semaines au mois de juillet, AgDS Albijeunes la structure d'accueil dédiée aux enfants et aux jeunes de la commune, installée à la maison des associations et gérée par Nicolas Thiesselin, son responsable, fonctionne en Centre de loisirs et propose une multitude d'activités pour chaque âge.

Pour les tout-petits de 3/5 ans et les plus jeunes âgés de 6/11 ans, du 6 au 22 juillet, le Centre de loisirs propose chaque jour une activité différente : grands jeux de plein air, très souvent au parc de l'Accueil pour les 3/5 ans, créations manuelles, jeux d'eau, piscine, journée à thème, jeux olympiques... les propositions ne manquent pas pour s'amuser et passer un bon moment entre copains. Sans oublier pour les plus grands de 6/11 ans, le 20 juillet une belle sortie découverte de la nature au jardin botanique du Parc de la Tête d'Or à Lyon.

Les 3/5 ans sont encadrés par 4 animateurs titulaires du BAFA (Brevet d'Aptitude aux Fonctions

d'Animateur) et les 6/11 ans par 5 jeunes animateurs aussi détenteurs du BAFA. Tous les encadrants d'AgDs Albijeunes ont été formés par la structure et en sont des habitués de longue date ce qui met les enfants en confiance et crée de la convivialité.

Pour les 3/5 ans, le coût d'une journée de Centre de loisirs varie entre 6,84€ et 13,62€/repas compris et pour les 6/11 ans entre 5,50€ et 11€ avec pique-nique fourni par les familles. Dans les deux cas le tarif est en fonction du quotient familial.

Pour les ados âgés de 12/18 ans, le Centre de loisirs propose cet été un séjour découverte des sports

nautiques, du 23 au 29 juillet à la Plaine Tonique de Montrevel-en-Bresse dans l'Ain. Les adolescents pourront pratiquer à leur rythme, baignade, catamaran, paddle, canoë, bouée et bananes tractées, initiation au ski nautique et plus au sec, karting et à 21h chaque soir veillé.

Le tarif de ce séjour est de 320€ tout compris, transport, hébergement, repas, activités, et comme pour les plus jeunes il varie en fonction du quotient familial. ▶

Alors si le cœur vous en dit, n'hésitez pas, prenez contact avec l'équipe :

Tél. : 06 79 18 19 75

ou Email : Albijeunes@agds.fr

AgDS Albijeunes tout au long de l'année c'est aussi :

- > L'animation des NAP* au groupe scolaire des Frères Voisin : de 15h45 à 16h30.
- > Le périscolaire du matin et du soir :
 - du lundi au vendredi de 7h30 à 8h30;
 - le mercredi de 11h30 à 12h30;
 - de 16h30 à 18h30 lundi, mardi, jeudi, vendredi.

*Nouvelles Activités Périscolaires anciennement les TAP





NOUVEAUTÉ !

Profitez désormais d'activités **tous les mercredis de 12h30 à 18h30** pour répondre à tous les besoins des familles albignolaises.

Un accueil, des activités et des séjours proposés par l'équipe d'animation à destination des **ados de 12 à 18 ans**, les mercredis, vendredis et samedis après-midi, à la Maison des Associations.



Pour mémoire, Agds Albijeunes ferme ses portes au mois d'août et pour les vacances de fin d'année.



FÊTE DE LA MUSIQUE

Soleil et musique au rendez-vous

L'édition 2016 de la fête de la musique a démarré sous le soleil, samedi 25 juin vers 18h, au parc de l'Accueil.

Toute la soirée, les groupes ont joué de la bonne musique dans des registres variés sous le regard attentif des spectateurs et dans une ambiance conviviale et sympathique.

Merci aux membres du MLA pour leur investissement et la réussite de cette belle fête. Les groupes se sont succédés, faisant résonner toute la soirée un véritable

florilège musical dans le parc de l'Accueil : Atelier rythme à 18h, Noa et Manu à 18h15, Siblings à 18h30, Jazz trio à 19h30, La Malle à 20h, Out Of Us à 20h30, Fire Devils à 21h, Creeps à 21h30 et pour terminer la soirée J&V à 22h30.

Rendez-vous l'an prochain pour une nouvelle fête de la musique albignolaïse. ▶



CONCOURS DE GÂTEAUX

Initiative originale du CME

Samedi 25 juin, le CME (Conseil Municipal d'Enfants) a organisé son premier concours de gâteaux « faits maison » par des enfants d'Albigny.



De nombreux Albignolais étaient présents ce jour de marché pour encourager les 10 petits Chefs venus pâtisser en extérieur et dont les initiatives originales en ont surpris plus d'un.

Tout le monde a dégusté avec plaisir ces belles friandises et le jury a eu du mal à départager nos artistes en herbe. Enfin, c'est après de longues discussions que le premier prix a été attribué à Carolina Pradine pour son beau et délicieux « cœur de macarons aux framboises ». Son prix : un stage en cuisine au restaurant « La Table

d'Albigny » avec monsieur Thierry Touvier.

Trois autres prix ont aussi été décernés avec des mentions spéciales du jury :

- 1^{er} prix spécial à Coline Sujobert pour son superbe « gâteau à l'ananas » ;
- prix spécial « UEFA » à Lubin Arban ;
- prix spécial « wedding cake » à Amel Hadjam.

À l'année prochaine, pour se régaler à nouveau avec nos jeunes pâtisseries albignolais. 🍰



ANIMATIONS ESTIVALES À LA BIBLIOTHÈQUE

Fête de la bibliothèque

Exposition

Où lisez-vous ?

Passer un bon moment avec un roman, une BD, un polar, un livre d'art, de cuisine, de voyage ou bien autres ! À chacun ses habitudes et un endroit de prédilection ! Pour certains c'est le lit, pour d'autres un fauteuil confortable, le train ou même les toilettes... :

Et vous !
Où lisez-vous ?



Participez à l'exposition !

Envoyez votre lieu de lecture sous forme de texte, de photo ou photo montage, de dessin, de découpage, de collage ou autres... Format A4 maximum l'option choisie via Internet ou en la déposant directement à la bibliothèque jusqu'au 3 septembre prochain.

Tous les supports reçus seront exposés à l'occasion de la fête de la bibliothèque qui aura lieu samedi 10 septembre après-midi.

Une fête qui se terminera à 16h par une balade contée, animée par Myriam Pellicane, conteuse lyonnaise de renom. ▶

Plus d'infos :

Bibliothèque municipale

57, avenue Gabriel Péri

69 250 Albigny sur Saône

Tél. 04 72 26 61 00

bibliotheque.mairie-albignysursaone.org

ÇA BOUGE CET ÉTÉ !

Ce n'est pas parce que les vacances sont là que l'équipe de la bibliothèque ne s'active pas.



Accueil des enfants des enfants du centre de loisirs :
mardi 19 juillet en matinée, les plus petits seront reçus à la bibliothèque pour des lectures de contes et des jeux d'écoute.

Contes en plein air :
vendredi 8 juillet, les bibliothécaires se déplaceront à la résidence « La Plaine » pour une lecture de contes dans le parc, rendez-vous à 17h, puis vendredi 22 juillet, à 17h également, les bibliothécaires seront au parc de l'accueil.

À NOTER qu'en fonction de la demande, une séance supplémentaire pourrait avoir lieu **vendredi 29 juillet**.

Opération « co-livres »

Tout l'été, en plus de votre prêt habituel, vous pourrez emporter une pochette-surprise dans laquelle les bibliothécaires ont glissé trois livres à découvrir chez vous. Enfin durant l'été, la durée du prêt est prolongée jusqu'en septembre et le nombre de livres empruntés n'est pas limité.



POUR MÉMOIRE !

Samedi 10 septembre grande fête de rentrée de la bibliothèque, qui se terminera par une balade contée animée par Myriam Pellicane.



La bibliothèque sera fermée du 1^{er} au 22 août et tous les mardis des vacances scolaires



Très bel été et bonnes lectures à tous !



CALENDRIER DES FÊTES ET MANIFESTATIONS

Septembre 2016

Samedi 3 septembre, forum des associations, cours du Lavoir ou salle du Lavoir si pluie, de 9h30 à 12h.

Samedi 17 et dimanche 18 septembre, journées du patrimoine, Accueil, Lavoir, château.

Samedi 24, PÉGASE, pique-nique, parc de l'Accueil.

Octobre 2016

Samedi 1^{er}, CCAS, journée des anciens, EHSP, à 12h.

Du samedi 8 au dimanche 16, Club Jours Heureux, expo de peinture des adhérents salle du Lavoir.

Samedi 15, les Amis du Jumelage, choucroute, EHSP, 19h30.

Du mardi 18 au dimanche 23, Aujourd'hui et demain, Semaine du Goût salle du Lavoir.

Novembre 2016

Vendredi 4 et samedi 5, théâtre de l'Aiglon, représentation, EHSP, 20h30

Vendredi 11, Anciens combattants et Municipalité, monument à 10h45.

Jeudi 17, soirée Beaujolais, Club Jours Heureux, EHSP, 19h30.

Jeudi 17, Sel des Cabornes, salle du Lavoir, « veillée pommes et noix »

Samedi 19, PÉGASE, EHSP, bourse aux jouets.



3 MÉDECINS :

• Dr Chloé LADOUS : Lundi, mardi, jeudi, vendredi sur rendez-vous : 04 78 91 58 34

• Dr Catherine BERNARD DE VILLENEUVE : Mardi, mercredi, vendredi, samedi en alternance sur rendez-vous : 04 78 91 70 39

• Docteur Emmanuel GEROUDET : Lundi, mercredi, jeudi, samedi en alternance sur rendez-vous : 04 72 02 70 77

2 KINÉSITHÉRAPEUTES :

• Jérémie DAGUENET et Nadia ZOELLER

Sur rendez-vous : 04 78 91 70 49

• Blandine SALLÉ
2 chemin du Tremblay
Au cabinet et à domicile sur rendez-vous : 06 78 28 14 19

3 INFIRMIÈRES :

• Annick SALIGNAT
• Emmanuelle CHALMETTE
• Aurélie CARRET

Soins à domicile
Permanence du lundi au vendredi de 8h45 à 9h au 04 78 91 61 07

1 ORTHOPHONISTE :

• Françoise ROCHER :
Sur rendez-vous : 04 78 98 28 30

1 PSYCHOLOGUE :

• Marie-Thérèse BALAIS :
Sur rendez-vous : 07 68 46 36 32
www.psychologue-montsdor.fr

2 OSTÉOPATHES :

• Lydia SOURIAL
38 avenue Gabriel Péri
Sur rendez-vous Tél. 06 31 25 60 17

• Francis NYOCK

2 montée du Chanoine Roulet
Tél. 09 81 01 72 69 Sur rendez-vous

1 PODOLOGUE PÉDICURE :

• Corinne DESPERT
Pédicure Podologue D.E.
2 place de verdun
69250 ALBIGNY SUR SAONE
Tél. 04 78 27 03 17

PHARMACIE DES 2 RIVES

13 rue Germain
Tél : 04 78 91 45 09
Ouverte du lundi au vendredi de 8h30 à 13h30 et de 14h30 à 19h30, le samedi de 8h30 à 12h30 fermée l'après-midi et le dimanche (sauf jour de garde)
Mail : pharmades2rives@gmail.com

DE AVRIL 2016 À JUIN 2016

Naissances

COLIN Lucie née le 20 février 2016
LENGRAND Émie née le 12 mai 2016
LENGRAND Léane née le 12 mai 2016
BAUDEVIN Mahé né le 18 mai 2016
GUIONGO Nolhan-Abraham né le 18 mai 2016
DAUSQUE Thomas Louis-Gabriel né le 21 mai 2016
VIGNAL Balthazar né le 31 mai 2016
BOUAMRANE DAL BO Kaïs-Roger né le 1^{er} juin 2016
HOCHART Éthan-François-Joël né le 21 juin 2016

Mariages

BENOIT-GONIN Bertrand et **BOIS** Caroline-Magalie le 14 mai
BONNARDEL Renaud et **SOUMILLON** Audrey le 14 mai
COMBECAVE Jérôme-Pierre et **LEVASSEUR** Aurélie Isabelle-Patricia le 11 juin

Décès

ROCHE Marie-Claude Épouse **RAYMOND** décédée le 25 avril
DEBORDE Robert décédé le 14 mai
VIDEAU Pierre-Marie-Henri décédé le 28 mai