



Maison des Associations illuminée pour les fêtes de fin d'année

la Gazette

D'ALBIGNY SUR Saône



<http://www.mairie-albignysursaone.fr>



ÉDITO

Jean Paul Colin
Maire d'Albigny sur Saône

Chers Albignolais,

La nouvelle année est en marche, elle va permettre à chacun d'entre nous de vivre de nouveaux événements familiaux, ou professionnels, d'entreprendre des initiatives et de voir aboutir des projets.

Compte tenu du contexte, malheureusement, 2013 s'annonce encore comme une année difficile, qui n'est pas sans répercussion sur beaucoup d'entre nous.

C'est pourquoi je tiens à vous dire, qu'avec l'équipe municipale, le CCAS et l'ensemble du personnel de la mairie, nous nous efforcerons d'être à votre écoute, attentifs au plus grand nombre et aux besoins de chaque génération.

Nous sommes soucieux de l'amélioration et de la protection de notre environnement, de la vie sociale, associative et scolaire, tout en préservant les finances communales pour ne pas peser davantage sur les foyers.

En 2013, la plupart des projets municipaux mis en œuvre seront bien avancés, voire pour certains terminés. Vous trouverez dans ce numéro de gazette, une retrospective et une projection en images, des différentes phases du réaménagement de notre commune. Celui du site de l'ancien Centre Hospitalier Gériatrique, avec la nouvelle Maison des Associations terminée, suivi actuellement par la seconde phase de requalification du centre bourg se situant entre le parc de l'accueil, l'église et la place de Verdun qui sera totalement achevée en 2015/2016.

Cette transformation de la commune modifie progressivement notre centre village, tout en préservant son âme.

À son terme, avec la construction de nouveaux logements sur la rue Jean Chirat, la restructuration de la poste avec l'installation d'un restaurant, d'une petite salle des fêtes, le déménagement de la boulangerie épicerie et la création de nouveaux

locaux pour « Les Jours Heureux » et Albinia, ainsi que les aménagements urbains ; les échanges et la convivialité de proximité seront considérablement favorisés.

Tous ces changements nous les réalisons dans un esprit orienté vers le développement durable, ils nous permettront de laisser à nos enfants une commune où il fait bon vivre.

N'oublions pas pour autant, que le bien être n'est pas seulement l'affaire de tous mais que c'est aussi l'affaire de chacun.

MAIRIE D'ALBIGNY SUR SAÔNE

Horaires et contacts

Tél : 04 78 91 31 38

Fax : 04 78 98 17 64

Site internet :

www.mairie-albignysursaone.fr

HORAIRES D'OUVERTURE :

Lundi, mercredi et vendredi

de 9h à 12h et de 15h à 18h

Mardi, jeudi et samedi de 9h à 12h

SOMMAIRE

L'information municipale	p2
Dossier	p5
Environnement	p13
État des finances publiques	p14
Éducation & jeunesse	p15
Vie de la commune	p18
Associations	p21
Informations albignolaises	p24

VŒUX DU MAIRE ET DU CONSEIL MUNICIPAL

Belle année 2013 à tous

Vendredi 11 janvier, à l'Espace Henri Saint-Pierre, joliment décoré par les services techniques, a eu lieu la cérémonie des vœux à la population du Maire et de son Conseil municipal.



Deux cent cinquante personnes étaient présentes, venues se rencontrer et célébrer ensemble la nouvelle année. La soirée ouverte par Gilbert Convard, 1er Adjoint, a commencé par la remise des médailles par les Conseillers adultes aux nouveaux membres du Conseil Municipal d'Enfants.

Puis, Jean Paul Colin, le Maire, a présenté en son nom et au nom du Conseil Municipal, ses vœux de santé, bonheur et réussite personnelle et professionnelle à l'assemblée, ainsi qu'aux représentants des différents corps constitués venus nombreux :

pompiers, gendarmes, militaires de la base aérienne 942 de Limonest, personnel du corps enseignant, de la crèche, de la bibliothèque etc...

Il a ensuite rappelé les travaux en cours et à venir sur la commune, évoqué le projet majeur de réaménagement du centre bourg, celui des berges de Saône, les actions sociales envers les plus démunis, le travail en faveur des scolaires, de la crèche et le soutien aux associations. Sans oublier, le fleurissement, l'embellissement de l'espace public, l'amélioration des voies de circulation et l'entretien du patrimoine entre autres. Tout cela avec une fiscalité parfaitement maîtrisée grâce à la compétence des services et à la ténacité des élus qui ont su adapter leur travail aux réalités économiques et financières.

Les nouveaux habitants présents ont ensuite reçu un "pack nouveaux habitants" contenant les dernières gazettes, de nombreux renseignements utiles et une clé USB avec des photos de la commune et un lien vers le site Internet de la ville. La soirée s'est poursuivie agréablement par un excellent buffet servi par un traiteur et offert par la Municipalité qui a permis à chacun de se rencontrer et d'échanger.



Revue d'information municipale

Tirage 1 500 exemplaires - Diffusion gratuite
• Directeur-gérant de la publication **Jean Paul Colin Maire** • Rédacteur en Chef **Gilbert Convard**
• Comité de rédaction **Claire Belle - Séverine Dessalces - Michèle Gerbier - Annick Terrasson - Yves Chipier**
• Documentation - diffusion **Mairie d'Albigny sur Saône** • Création - rédaction - mise en page - impression **Pagina Communication**

Magazine imprimé par un imprimeur certifié "imprim'vert", label garantissant la gestion des déchets dangereux dans les filières agréées et 14001 protection de l'environnement. Impression sur un papier issu d'usines ISO 14001 respectant les règles de la gestion forestière durable.



RÉUNION PUBLIQUE POUR LA RÉVISION DU PLU-H

Partager les objectifs et enrichir la réflexion des premiers contours du projet territorial de la commune.

Lundi 18 mars 2013 à 18h30
Espace Henri Saint-Pierre (grande salle)
Venez nombreux

FESTIVITÉS DE NOËL

Le calendrier de l'Avent et le Père Noël animent nos rues



Pour la joie des plus petits et le plaisir des plus grands, il a fait ses apparitions dans les différents quartiers de la commune et a ainsi été aperçu place de Ringsheim, à la Plaine où il a été accueilli par l'association du quartier, à la mairie, au clos bouliste, au parking de Villevert, à la falaise, place Guillon et place Verdun.

Cette année encore, le Père Noël a répondu à l'invitation du Conseil Municipal, tous les vendredis et samedis soirs de décembre.

Les services techniques en compagnie de certains membres du Conseil Municipal avaient pris soin de décorer avec des guirlandes lumineuses et un sapin enneigé, un véhicule municipal qui a permis de transporter tout le matériel nécessaire mis en place par les lutins chaque fin de semaine. Il paraît même que ces petits farceurs cachaient des papillotes dans les capuches des enfants, sans oublier celles des parents !

Ces rendez-vous du calendrier de l'Avent ont été de grands moments de joies et d'émotions au cours desquels la magie de Noël a pris tout son sens.

Le soir du 24 décembre, le Père Noël a attendu son public place Verdun, il a distribué mandarines et papillotes aux plus jeunes venus nombreux. Pendant que les lutins fidèles au poste, proposaient chocolat, vin chaud et tarte au sucre. Pour clore ce mois festif et terminer la soirée en beauté, les nombreux enfants ont posé avec le Père Noël pour une jolie photo souvenir. Puis ce dernier a repris la route pour sa longue nuit de distribution des cadeaux.

Encore un grand merci à tous les lutins pour leur participation et leur aide précieuse.

Rendez-vous dans un an ! ▶

ARLETTE CHIPIER

Tradition de la crèche de Noël

Tous les ans pour le 8 décembre, Arlette installe sa crèche. Deux jours complets sont nécessaires aux préparatifs et au montage.

La crèche de Noël est une tradition qu'Arlette perpétue chaque année avec le même enthousiasme et qui lui vient de son enfance, lorsqu'elle s'émerveillait de la crèche réalisée par le prêtre de sa commune au fond de son église. Pour installer son décor haut de 2,50m, Arlette fabrique toutes ses jolies maisons et ses bâtiments colorés à l'aide d'une centaine de cartons et d'emballages alimentaires. Elle crée un village provençal qu'elle anime par des santons, témoins de la vie quotidienne et qu'elle éclaire par des guirlandes lumineuses pour amplifier la féerie.

L'Épiphanie passée et les festivités de Noël terminées, fin janvier, c'est le démontage, tout est plié et rangé au grenier en attendant le nouveau décor.

Les passions entretiennent les rêves, Arlette émerveille chaque année sa famille et ses hôtes par sa créativité ! ▶



BOUGEZ MALIN COVOITUREZ !

Le covoiturage est un mode de déplacement qui consiste à partager son véhicule personnel avec des personnes qui effectuent le même trajet au même moment.

Covoiturer permet de réaliser de véritables économies d'essence ou du prix de ses transports, il est avéré que le coût d'un trajet en covoiturage est deux à trois fois moins cher que celui d'un billet de train. Covoiturer protège l'environnement et la planète, en acceptant de covoiturer vous permettez de réduire la consommation d'essence et diminuez les émissions de gaz carbone.

Le Grand Lyon s'engage pour le covoiturage et propose pour l'encourager, trois applications Internet sur : Covoiturage Grand Lyon, qui permettent de mettre en relation et de trouver rapidement des covoituteurs pour des trajets domicile travail ou des déplacements événementiels :

- Covoiturage pour aller travailler : rejoindre les milliers de personnes inscrites sur le portail dédié aux déplacements domicile travail.
- Covoiturage pour sortir : aller au concert, au spectacle, au musée, voir une exposition, partager les frais de parking et pouvoir rentrer si il n'y a plus de transports !
- Covoiturage occasionnel : faire des trajets ponctuels et/ou de longues distances, visiter sa famille, sortir en montagne, aller faire des courses, rencontrer de nouvelles personnes et partager le coût d'un long déplacement. Covoiturer est un moyen sympathique de lier l'utile à l'agréable !

250 000 personnes voyagent ainsi par mois, l'équivalent de 500 TGV. Avec 3 passagers, le conducteur ne paie plus ni l'essence, ni le péage. N'hésitez plus, soyez solidaire et protéger la planète, covoiturez ! ▶

LA MISSION LOCALE

Pour qui ? Pourquoi ?

La Mission Locale, Plateau Nord et Val de Saône, accueille les jeunes de 16 à 25 ans lorsqu'ils sont sortis du système scolaire. Elle les informe et les aide dans leur insertion sociale et professionnelle.

Les jeunes sont reçus en premier accueil lors d'une information collective hebdomadaire, au cours de laquelle un conseiller leur présente l'offre de services de la Mission locale. À la suite de cette présentation, ils peuvent, s'ils le désirent, prendre un rendez-vous individuel avec un conseiller qui les accompagnera tout au long de leur parcours.

La Mission Locale développe des actions de préparation à l'emploi ou à l'entrée en formation.

Un atelier de recherche d'emploi est installé sur chaque antenne, il est animé par un conseiller emploi formation qui prépare les jeunes à accéder à l'entreprise. Au sein des différentes antennes de la Mission Locale les jeunes peuvent travailler leur projet professionnel via un atelier d'orientation.

Les Missions Locales sont en lien avec les entreprises et les associations du secteur. Elles travaillent aussi en étroite collaboration avec le Pôle Emploi afin de favoriser l'accès des jeunes aux offres d'emploi. Enfin, des animations thématiques : « Santé » et/ou « Vie quotidienne » (accès aux droits /soins, logement, culture, gestion de budget...) y sont proposées tout au long de l'année



20 rue Ampère
Centre Commercial Les Marronniers
69270 Fontaine/Saône
Tél. 04 72 27 45 50
Fax 04 72 27 45 57
E-mail : missloc.pnvs@mlpnvs.org

Antennes

Caluire et Cuire

21 chemin de Crépieux
69300 Caluire et Cuire
Tél. 04 72 27 25 25
Fax 04 78 23 60 51
E-mail : mlpnvs.caluire@mlpnvs.org

Rillieux-la-Pape

62 B avenue de l'Europe
69140 Rillieux-la-Pape
Tél. 04 72 01 80 30
Fax 04 72 01 80 39
E-mail : mlpnvs.rillieux@mlpnvs.org

Neuville-sur-Saône

4 avenue Carnot
69250 Neuville-sur-Saône
Tél. 04 78 98 20 49
Fax 04.78.91.62.33
E-mail : mlpnvs.neuville@mlpnvs.org

COLIS DU CCAS

Douceurs et
petits plaisirs gustatifs

La fin de l'année est l'occasion pour les membres du Conseil Communal d'Action Sociale (C.C.A.S) d'aller à la rencontre des anciens de la commune, de plus de 80 ans, qui n'ont pas pu participer au repas des aînés offert par la Municipalité en leur honneur, et de leur remettre un colis de gourmandises diverses et variées toujours très appréciées. Pour information, le C.C.A.S est toujours à l'écoute pour tenter de solutionner les problèmes générés par une situation économique actuelle particulièrement difficile pour certains. Chaque situation et chaque dossier sont étudiés en toute confidentialité.

L'équipe du C.C.A.S souhaite à tous les Albignolais une très bonne année 2013.



LES HISTORIENS DU VAL DE SAÔNE

Histoire et convivialité

Les Historiens du Val de Saône, un petit groupe de personnes passionnées d'histoire locale qui restent en contact permanent et se réunissent régulièrement pour échanger et partager leur savoir.

Il se retrouvent en moyenne deux fois par an, si possible dans une commune différente, pour débattre d'un thème fixé à l'avance. Chaque participant peut ainsi alimenter les échanges et répondre aux éventuelles questions.

Ce sont maintenant 15 communes qui participent à ces réunions des Historiens du Val de Saône. Dernièrement Albigny a eu le plaisir de les accueillir, à la salle de l'Accueil, avec Robert Perradin en maître de cérémonie. Le thème abordé était le suivant : « les restaurateurs, cafetiers et banquets d'autrefois ». Les échanges ont été nombreux et fructueux. La réunion s'est terminée par un pot amical, offert par la commune. Un moment très convivial qui a permis à chacun de poursuivre les échanges de manière sympathique



GENDARMERIE

DISPOSITIF DE PRÉ-PLAINTE EN LIGNE

À partir du 04 mars 2013, tout administré victime d'un vol, d'un cambriolage, de dégradations ou d'escroqueries en RHÔNE-ALPES pourra se connecter sur le site <https://www.pre-plainte-en-ligne.gouv.fr> pour remplir un formulaire de déclaration et, à l'issue, choisir l'unité de gendarmerie ou de police où il souhaite déposer plainte. Après réception du formulaire par voie électronique, la brigade ou le commissariat prendra attache par mail ou par téléphone avec l'intéressé pour fixer un rendez-vous pour le dépôt de plainte définitif.

ATTENTION : Ce dispositif ne s'applique que si l'auteur est inconnu et surtout hors de toute urgence. Dans ce dernier cas, il faut immédiatement appeler le 17.

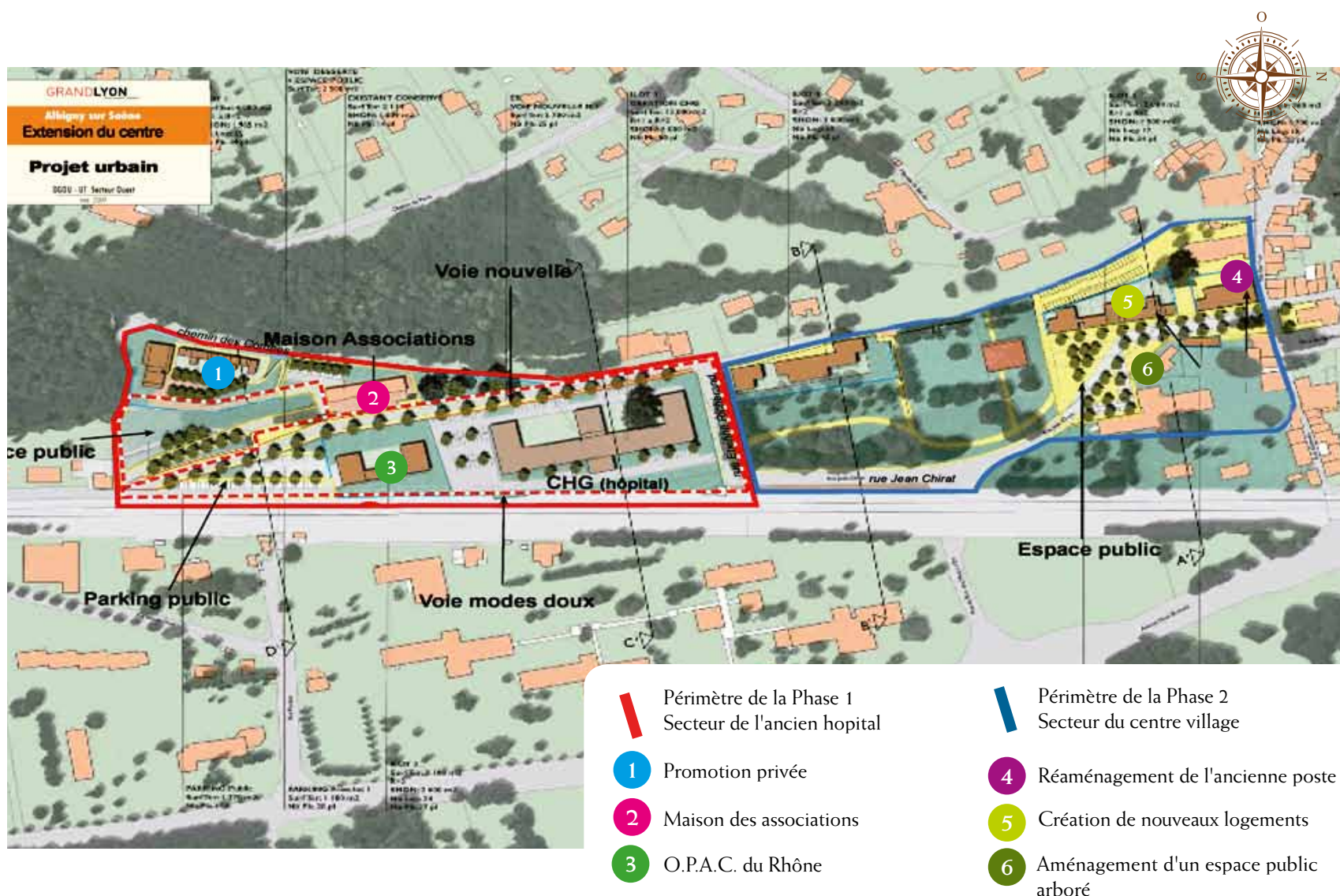
Ce nouveau dispositif aura pour effets de réduire le temps d'attente à l'accueil ainsi que la durée du dépôt de plainte lui-même et s'inscrit dans le cadre de la modernisation de l'action publique.



LE DOSSIER ► retour sur 5 années de travaux

ALBIGNY : CONSTRUIT L'AVENIR EN PRÉSERVANT SON ESPRIT DE VILLAGE

Albigny a entrepris une belle et ambitieuse mutation de son centre bourg, elle rénove, transforme et embellit ses bâtiments et ses voiries au gré des requalifications et au profit de tous.



LA PREMIÈRE PHASE AU SUD

La commune a acheté pour un euro symbolique, environ deux hectares de friches hospitalières et a assuré la démolition tout en conservant l'ancien cloître qui est devenu aujourd'hui la maison des associations.



Site d'origine du Centre de Long et Moyen Séjour (CLMS)



► Un site longtemps laissé à l'abandon



► Des travaux de démolition impressionnants



SEPTEMBRE 2011

APRÈS D'IMPORTANTES TRAVAUX LA MAISON DES ASSOCIATIONS VOIT LE JOUR



➤ Dans la Maison des associations

- Gym
- Danse
- Tennis de table
- Musique
- Scrapbooking
- Albigeunes



VOIRIES D'ALBIGNY LE GRAND LYON S'INVESTIT

L'ensemble des aménagements urbains, voiries, réseaux et espaces publics ont été financés et réalisés par le Grand Lyon.

Grâce au Grand Lyon, nous avons pu aménager la circulation, dans les rues d'Albigny par le développement de cheminement réservés aux modes doux, la construction de trottoirs, de parkings et de revêtements de chaussées.

En effet, l'augmentation importante du trafic des voitures rend nécessaire la protection des piétons.



La remise en état spectaculaire de nombreux murs en pierre naturelle des Monts d'Or faisant partie de notre patrimoine historique.



RÉNOVATION DE L'HABITAT DES LOGEMENTS POUR TOUS À ALBIGNY

Deux grandes parcelles de terrain ont été vendues autour de la maison des associations :

- L'une à l'OPAC du Rhône qui a construit des logements sociaux en remplacement de ceux qui sont en cours de démolition rue Jean Chirat.

➤ **Avril 2011, les travaux démarrent**



➤ **La nouvelle résidence Les Helléborines**



- L'autre parcelle de terrain a été cédée à un promoteur privé qui y construit une vingtaine de logements en accession à la propriété.



Projet



Simulation intégrée dans le site

LA DEUXIÈME PHASE

La deuxième phase se situant entre le parc de l'Accueil, l'église et la place de Verdun ; va voir tout d'abord apparaître sur le site de l'ancienne poste, une nouvelle boulangerie épicerie, un restaurant, une petite salle des fêtes modulable et un espace aménagé pour le plaisir de nos anciens.

Avant



Après



► L'ancienne poste, nouveau coeur du village

Avant



La commune a réussi à sauver le vieux bistrot "Le Marronnier centenaire" à qui les gérants ont redonné une nouvelle vie.

Après



► Le Marronnier Centenaire revit



Avant



Après

► Les logements de la rue Jean Chirat laissent la place à un agréable espace vert, mais ils seront reconstruits à côté.

► Autres travaux réalisés

L'agrandissement de la crèche et du périscolaire, la restructuration de la mairie, la remise en état de l'église, l'embellissement de notre espace public. L'aménagement des cours de notre école avec la construction d'un stade et la restructuration de notre cimetière.



► La crèche "Les Petits futés" a été agrandie. Le nouveau bâtiment a ouvert en septembre 2010.



► Le stade de l'école



► Notre village est fleuri



Dans la zone centre Bourg :

- Sur la rue Jean Chirat, des logements sociaux seront construits en remplacement de ceux des Carrières, trop vétustes, qui vont être démolis prochainement. Dans ces nouvelles constructions, il est prévu d'aménager des appartements adaptés aux personnes en difficulté de mobilité.
- L'ancienne maison des associations, en face de la pharmacie sera démolie pour laisser place à un petit immeuble en accession à la propriété.

Autour de ces bâtiments, le Grand Lyon prend en charge la totalité des aménagements urbains et paysagers, avec la construction d'un bel espace public, sans oublier les parkings bien nécessaires.

LA FRESQUE DE VILLEVERT, LE SITE DU MOULIN ROUGE ALBIGNY TRANSFORME SES ESPACES PUBLICS

Au sud de la commune, le Grand Lyon a racheté le site de l'ancien Moulin Rouge sur lequel il aménage un espace public arboré avec parkings et cheminements piétons permettant d'accéder aux bords de la Saône.

- Aménagement d'un parking paysage en bordure de la RD sans impacter l'ambiance du site.

- Maintient d'une zone en enrobé pour l'accueil du stationnement de véhicules légers.

Restructuration d'un espace naturel : prairie, zone humide au point bas, bosquets d'arbres, lisières d'arbustes pour masquer l'aire de stockage des bateaux.

- Création d'un cheminement jusqu'en bordure de Saône avec belvédère sans accès à l'eau.



► Maquette du projet qui verra le jour fin 2013 - début 2014



► La fresque des frères Voisin peinte en juin 2009 par la Cité de la Création. Située place Villevert à l'entrée du village au pont de Neuville.



Toutes les constructions, ont été réalisées dans un esprit orienté vers le développement durable permettant de laisser à nos successeurs, nos enfants, une commune où il fait bon vivre.

Tous ces investissements ont été réalisés malgré un contexte économique général très difficile; mais c'est grâce à notre ténacité, notre implication, notre travail et notre motivation dans le montage des dossiers, que nous avons obtenu des aides importantes du Grand Lyon et de sérieuses subventions du Conseil Général et de l'État.

Il est important de rappeler, que la commune n'a aucun endettement (0€ d'emprunt), et que la part communale des impôts locaux, c'est-à-dire la seule que nous maîtrisons, n'a augmenté que de 0,83% par an, largement en dessous de l'inflation.





CHENILLES PROCESSIONNAIRES

Un fléau à éradiquer impérativement

Cette année, les chenilles processionnaires se sont régalingées, elles ont massivement envahi les pins et les résineux. Ce fléau a pris de l'ampleur, les nids colonisent les conifères de la région. La douceur relative de cet hiver est telle, que certaines chenilles ont commencé leurs processions début janvier dans la Loire notamment.

Attention : ces chenilles constituent un grave danger pour les humains (surtout les enfants) et pour nos animaux domestiques. Leurs poils sont très urticants et leur seul contact avec un œil peut rendre aveugle, ou, si votre toutou préféré leur cherche querelle, il peut avoir sa langue nécrosée (détruite par le venin des poils) et en mourir.



Il est impératif et obligatoire de détruire les nids (cocons) et de lutter contre la propagation de ces chenilles. (cf. Arrêté municipal N° 012-04 du 10/01/2004)

Pour pouvoir agir efficacement, il faut bien comprendre le cycle de vie des chenilles processionnaires et les gestes appropriés pour s'en débarrasser.

En hiver les chenilles sont au repos, bien au chaud dans leur cocon. Elles attendent le réchauffement printanier pour sortir et descendre en procession le long du tronc pour aller s'enterrer.

Il faut intervenir avant la descente

Couper les extrémités des branches sur lesquelles il y a des nids (en se protégeant avec un masque respiratoire et une protection oculaire).

Brûler (impératif) ces branches et ces nids, sinon, les chenilles s'échappent et retournent à leurs aventures. Pour cette opération si les nids sont difficiles d'accès, il faut faire appel à une entreprise spécialisée ou utiliser un échenilloir ou une scie d'arboriculteur. Attention de

toujours veiller à sa sécurité et à celle des personnes alentour. Un cocon qui tombe dégage des poussières irritantes et dangereuses. Période pour agir conseillée : **dès maintenant et jusqu'à fin février** au plus tard, au-delà, le processus de réveil et de descente risque de s'amorcer...

Placer des pièges autour des arbres contaminés : une solution très efficace

Le principe vise à bloquer la descente des chenilles et à les diriger vers un sac plastique, garni de terre. Une fois arrivées au fond de ces sacs, les chenilles chercheront à s'y enterrer, pensant être arrivées en villégiature.

Au bout de quelques semaines, il faut retirer ces sacs et prendre soin de brûler leur contenu (terre + chenilles). Les pièges sont ensuite réutilisables plusieurs fois.

Ce procédé à l'intérêt de ne pas mutiler les arbres puisque leurs extrémités ne sont pas coupées.

L'inconvénient, outre le prix, est que le procédé n'est pas efficace à 100 % et que les nids, une fois vidés, restent visibles longtemps sur les arbres...

Période d'action conseillée : là aussi, dès maintenant et jusqu'à fin février. Mais il faut laisser les pièges en place jusqu'à fin avril, début mai,

pour ne pas rater les « retardataires ». Ensuite brûlage.

Malheureusement, malgré le traitement choisi, des chenilles processionnaires échapperont au génocide ! Ces rescapées vont s'enterrer et poursuivre leur cycle de vie.

À ce stade il faut attendre l'été.

En juillet/août, les chenilles processionnaires vont sortir de leur chrysalide et devenir papillons ! Mâles et femelles vont s'ébattre et relancer la colonie. Il faut alors intervenir pour en limiter le développement.

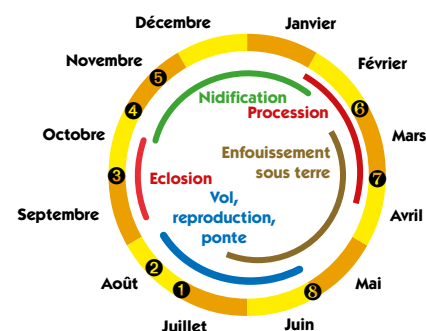
La pose de pièges à phéromones permet d'attirer traîtreusement les papillons mâles, émoussés par des fragrances de femelles.

« Qui dit moins de mâles, dit moins de reproduction ».

Arrive la troisième phase, décisive tant pour les chenilles que pour l'Albignolais désireux d'éradiquer l'envahisseur, ou au moins de le tenir en respect !

Courant septembre, les chenilles vont pondre des milliers d'œufs sur les cimes des conifères (pins, cèdres, cyprès...), surtout sur les branches situées côté Sud, pour rester exposés aux doux rayons du soleil hivernal. Les bébés chenilles vont alors proliférer et dévorer les aiguilles de pins occasionnant les dégâts et le jaunissement

caractéristiques des arbres atteints par la processionnaire du pin.



À ce stade, il n'y a plus que les entreprises spécialisées qui savent faire quelque chose par l'application d'un traitement biologique (sans risque déclaré pour l'environnement) à base de *Bacillus Thuringiensis*, sous forme de projection par lance aérosol. Un traitement qui permet alors de bloquer le développement. Attention chaque arbre potentiellement visé par les chenilles doit être traité préventivement, car à ce stade l'attaque n'est pas encore visible. Si un arbre est oublié, les chenilles vont le coloniser en masse.

Enfin l'automne arrive, et fin novembre les cocons apparaissent, si les soins préventifs n'ont pas été à la hauteur, ou si votre voisin n'a pas traité...

Et le cycle recommence !!!

Petit rappel :

- Traiter est obligatoire.
- Tout le monde doit traiter, (les papillons ne connaissant pas les limites de propriété).
- La Municipalité est prête à vous aider :
 - une réunion d'information (gratuite, ouverte à tous) aura lieu à l'Espace Henri Saint-Pierre
 - mise en relation avec les entreprises spécialisées ;
 - visite et conseils de l'Adjoint en charge du dossier ;
 - traitement des arbres qui appartiennent au domaine communal



COMPTES PUBLICS : COMPARONS NOUS !

ALBIGNY une situation financière remarquable

La situation financière de notre commune est parfaitement saine. Afin de permettre aux Albignolais de se faire un avis objectif ; nous présentons les principales données financières de notre ville comparées à celles de la moyenne des villes françaises de même taille. En utilisant ces éléments fournis par l'État chacun pourra constater que notre classement est très bon. Petite plongée instructive au cœur des finances de la commune...

IMPÔTS LOCAUX : UN MONTANT INFÉRIEUR DE 5% À LA MOYENNE



Le montant des principaux impôts locaux prélevés sur notre commune est inférieur à celui des villes de taille équivalente. En effet, chaque Albignolais paye, en moyenne chaque année, un montant inférieur de 16 Euros pour sa Taxe d'Habitation et pour sa taxe sur le Foncier Bâti

TAXES LOCALES
ALBIGNY/SAÔNE
296 € / an
et par habitant

MOYENNE NATIONALE
312 € / an
et par habitant

ENDETTEMENT DE LA COMMUNE RÉDUIT À ZÉRO !



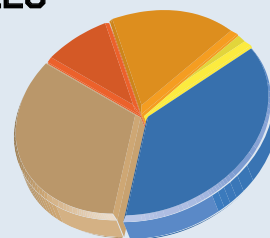
Grâce à une politique de gestion extrêmement offensive de la dette (négociation de très bons taux, politique de désendettement mise en place depuis pratiquement 10 ans), notre commune bénéficie d'une situation rare et enviable. Entre 2001 à 2012, notre endettement, a disparu !

Albigny fait, en effet, partie des très rares communes qui sont libres de tout remboursement d'emprunt. Pour nous il est hors de question de financer l'Albigny d'aujourd'hui au détriment des générations futures. L'équipe municipale assume ce choix avec fierté

ENCOURS DE LA DETTE
ALBIGNY/SAÔNE
ZÉRO € / an
et par habitant

MOYENNE NATIONALE
706 € / an
et par habitant

DES DÉPENSES DE FONCTIONNEMENT MAÎTRISÉES



Ces résultats n'ont été obtenus que par des efforts constants dans la maîtrise des dépenses de fonctionnement.

À Albigny, nous avons pu les maintenir à un niveau inférieur de 15,5% à la moyenne de la strate ! (Les charges de personnel sont inférieures de 26%). C'est à ce prix qu'une petite commune comme la nôtre peut dégager des marges de manoeuvres financières suffisamment importantes pour poursuivre son développement.

Grâce à ces efforts nos dépenses d'investissement se situent parfaitement dans la moyenne nationale

**DÉPENSES DE
FONCTIONNEMENT**
ALBIGNY/SAÔNE
588 € / an
et par habitant

MOYENNE NATIONALE
696 € / an
et par habitant



ALBIJEUNES, MAINTENANT DE 3 À 18 ANS

Loisirs, vacances et périscolaire

AgDS Albijeunes est depuis plusieurs années, le centre de loisirs, des Albignolais de 6 à 18 ans.



Avec, pour les enfants de 6 à 11 ans, des activités proposées sur les deux semaines de chaque période de vacances scolaires de 8h à 17h45. Et, pour les « ados » un programme à l'année, avec un espace jeune ouvert mercredi, vendredi et samedi. Un lieu convivial où sont proposées des soirées, des animations, des sorties, des séjours et des semaines à thème.

Vincent Cadillat, un nouvel animateur, participe aux activités de la structure, il en connaît parfaitement le fonctionnement et les objectifs pédagogiques, ce qui permet à Nicolas Thiesselin, le coordinateur Enfance Jeunesse, de se consacrer davantage au développement de l'offre de loisirs. Ainsi, un centre pour les enfants de 3 à 5 ans est à l'étude et devrait voir le jour pour les périodes de vacances scolaires.

Il permettrait à Albijeunes de couvrir toutes les tranches d'âges de 3 à 18 ans. AgDS (Association de gestion et De Service) qui a repris la gestion de l'association Albijeunes depuis 2011, assurerait alors un service complet, de la crèche à la majorité de l'enfant.

AgDS Albijeunes coordonne également les activités périscolaires, le matin de 7h30 à 8h30 et le soir de 16h30 à 18h30. Christophe Claudel, Yvonne Fétus et Adeline Jeanmaire forment depuis deux ans une équipe fidèle qui prend en charge les enfants avec beaucoup de professionnalisme et de gentillesse. Merci pour leur implication et leur dévouement.

AgDS Albijeunes est plus motivée que jamais pour aborder cette année 2013 et souhaite à tous les habitants, une très bonne année !

● Informations et contact :
albijeunes@agds.fr
Nicolas Thiesselin au :
06 79 18 19 75



Programme À vos agendas !

Centre de loisirs 3/5 ans :

Été : du lundi 8 juillet au vendredi 19 juillet

Période hiver et printemps infos disponibles très prochainement.

Centre de loisirs 6/11 ans :

Hiver : du lundi 25 février au vendredi 8 mars

Printemps : du lundi 22 avril au vendredi 3 mai

Été : du lundi 8 juillet au vendredi 19 juillet

Périscolaire :

Ouvert les lundis, mardis, jeudis et vendredis, situé au groupe scolaire des frères Voisin.

Programme Pôle ados :

	SAMEDI SPORT	SORTIES / SOIRÉES	STAGES ET SÉJOURS
Horaires	14h-18h	Horaires en fonction de l'activité	
Mars	23 : graph.: création d'une fresque		
Avril	6 : trottinette d'valix	V 19 : soirée des vacances	
Mai	25 : contest de trott/skate	V 17 : soirée barbecue	du L 29 avril au V 3 mai : Diverty'jeunes
Juin	1er : canoë	S 15 : lac de Anse S 29 : Walibi	
Juillet		V 5 : soirée des vacances	du S 20 au S 27 : Séjour été
Août	Fermeture annuelle		

LE CONSEIL MUNICIPAL DES ENFANTS

Des idées plein la tête

La Municipalité écoute ses jeunes administrés et si possible les accompagne, dans la concrétisation de leurs projets pour la commune.



Le vendredi 13 janvier, les jeunes élus du CME ont été invités aux traditionnels vœux du Maire. Les plus jeunes d'entre eux, fraîchement élus, se sont vus remettre, devant leur famille et tous les Albignolais présents, leur médaille du CME, par les membres du Conseil Municipal "des grands", et tous ont été aux premières loges pour assister à l'allocution de monsieur le Maire.

Chacun d'entre eux était ravi de participer à cette première rencontre officielle, qui a donné le ton du week-end, car ils se retrouvaient tous le lendemain matin en mairie pour leur première réunion de travail, animée par Gilbert Convard, Adjoint au Maire délégué aux Associations et à la Communication, Yves Chipier, Conseiller Municipal et Robert Monternot, Adjoint au Maire et délégué aux Travaux.

Après un premier tour de table permettant à chacun de se présenter et une rétrospective sur les actions menées les années passées, les jeunes conseillers ont fait leurs propositions pour 2013 :

- la pose d'un abri à l'entrée de l'école primaire ;
- l'installation de nouvelles poubelles (corbeilles) dans le paysage urbain ainsi que des cendriers, afin de lutter contre la pollution par les mégots ;
- l'implantation de nouveaux distributeurs de sachets pour déjections canines pour assurer la continuité des actions menées par leurs prédécesseurs ;
- l'étude sur l'installation d'un radar pédagogique dans la commune.

Souhaitant également dynamiser un peu la vie communale et organiser une manifestation pour tous les jeunes Albignolais, quelques surprises sont à l'étude, mais chut... il est encore trop tôt pour en parler ! ▶

NOËL À LA MATERNELLE

Les lettres perdues du Père Noël

Grâce au spectacle de Noël offert par la mairie aux enfants de l'école, nos plus petits ont voyagé du Pôle Nord à l'Afrique en passant par l'Asie, au gré des lettres perdues par le Père Noël.

Un merveilleux spectacle musical, haut en couleur et très apprécié par les enfants et toute l'équipe de l'école maternelle ▶



LES CM2 AU SPECTACLE

TOM NARDONE ET LES SALES GONES

Vendredi 30 novembre, toute l'école élémentaire est allée à Neuville sur Saône voir un spectacle de Tom Nardone, intitulé : « Écolo-sapiens ».

"Nous avons marché jusqu'à l'espace Jean Vilar et malgré le froid, c'était beau de voir la Saône en hiver. Le spectacle était super, il y avait un batteur, un pianiste, un guitariste et un chanteur. Les acteurs sont arrivés habillés en marins et ont joué quelques sketches assez marrants entre les chansons ».

« L'ambiance était parfaite. Il y avait de l'humour, de la tristesse et de la joie. C'était un spectacle génial, merci à la mairie pour ce cadeau. J'ai compris qu'être écolo, c'était très bien pour tout le monde ».

Pour la joie de tous, Tom Nardone viendra à l'école d'Albigny pour aider les instituteurs et leurs élèves à préparer le spectacle de fin d'année.

Les élèves de CM2



CAISSE DES ÉCOLES

Une équipe de parents d'élèves, dynamique et motivée

À l'origine la « Caisse des Écoles » a été créée au 19^{ème} siècle, à Paris, pour encourager l'éducation et l'instruction des enfants pauvres et de constituer, par des cotisations, un premier fonds au moyen duquel il était possible de récompenser les élèves de leur travail et venir en aide à leurs familles



De nos jours, chaque école a sa « Caisse des Écoles » qui l'aide à financer des sorties ou des activités extrascolaires : la comédie musicale en élémentaire, l'éveil musical des petits ou la dotation de matériel informatique pour Albigny.

La « Caisse des Écoles » d'Albigny a un bureau composé d'une Présidente Maryline Saint-Cyr, d'une Vice-présidente Saïda Barthod, d'une Trésorière Hélène Teyssandier, d'une Secrétaire Karine Garreau et d'une Vice secrétaire Sandrine Gaspard.

Le conseil d'école y est également associé, représenté par les élus des parents d'élèves.

Enfin, de nombreux parents donnent de leur temps en contribuant au bon fonctionnement des manifestations.

- La Bourse Aux Jouets (BAJ) un des événements majeurs qui a lieu une fois par an et regroupe les parents souhaitant vendre ou acheter d'occasion, des objets de puériculture, des jouets ou des vêtements pour enfants. Une manifestation ouverte à tous les habitants d'Albigny et des alentours. Le bureau de la « Caisse des Écoles » gère les inscriptions, les modalités administratives, les plans de l'organisation et la buvette. Les parents bénévoles aident pour la mise en place, la surveillance, le garnissage de la buvette (gâteaux, crêpes, bonbons, ...), le rangement.

Depuis 2 ans, un partenariat avec une association caritative permet aux exposants qui ne veulent pas repartir avec des « invendus » de les donner pour que des familles démunies en bénéficient.

Les fonds récupérés par la location des emplacements et

la buvette permettent de financer une partie des projets scolaires de l'année et viennent s'ajouter aux dons et aux bénéfices des autres événements organisés.

- Le loto qui est lui aussi un temps fort de la « caisse des écoles » a permis cette année de faire salle comble à l'Espace Henri Saint-Pierre, plus de 400 personnes se sont déplacées pour y participer. De nombreux lots ont été offerts par les commerçants et le marché d'Albigny, d'autres donateurs comme l'entreprise Nadin, l'association les Boulistes ont fait des dons financiers qui ont permis d'acheter de beaux lots : une tablette numérique, un week-end en camping-car, offert par Loisirs Calade d'Anse, des petits équipements électroménagers, un DS 2D...

Durant l'année scolaire, la « caisse des écoles » organise d'autres événements, le pique-nique pour les nouveaux parents en septembre ou la descente aux flambeaux en décembre. Elle participe à la kermesse de l'école, au carnaval des Amis du Jumelage.

La « Caisse des Écoles » est à l'écoute des parents pour participer et mettre en place d'autres manifestations et pour aider les familles dans leurs démarches scolaires.

Enfin, la « Caisse des Écoles » remercie tous les parents qui permettent son bon fonctionnement, son dynamisme et le plaisir que chacun met dans son rayonnement.

Pour plus d'informations ou pour rejoindre l'équipe :

Tél : 06 09 26 85 87

marysc@hotmail.fr

INFORMATION PRATIQUE

Fin de l'autorisation de sortie de territoire et des laissez-passer

En application de la circulaire n° INTD1237286C du 20 novembre 2012, en provenance du Ministre de l'éducation nationale, de la Garde des Sceaux, du Ministre de la justice et du Ministre de l'Intérieur **il n'y a plus besoin, depuis le 1^{er} janvier 2013, d'autorisation de sortie de territoire ou de laissez-passer** pour les mineurs qui partent seuls, à l'étranger, sans un parent accompagnateur.

Ces derniers pourront désormais franchir les frontières simplement munis d'un passeport ou d'une carte nationale d'identité en cours de validité.



COLLECTIF DEMON D'OR, une nouvelle saison fructueuse

Galvanisé par le succès de la 8^{ème} édition du Festival Démon d'Or en juin dernier, le Collectif Démon d'Or lance sa nouvelle saison 2013. Trois rendez-vous sont d'ores et déjà à noter dans l'agenda culturel de la région.



L'annuel Tremplin Démon d'Or, qui met en avant les talentueux jeunes groupes de la région depuis plus de quatre ans, aura lieu le 2 mars au Toi Toi le Zinc, fameuse et très appréciée salle de spectacle de Villeurbanne. Du Reggae, de la Funk, du Hip Hop et de la chanson française. Une soirée sur le ton de l'éclectisme musical, notion chère au collectif. Le vainqueur de ce tremplin se verra offrir l'opportunité de se produire sur la grande scène du Festival en juin prochain.

Retour dans nos chers Monts d'Or, le 5 mai 2013, avec un tout nouvel événement qui risque d'en séduire plus d'un. Le Collectif Démon d'Or se dévoile lors d'une après-midi portes ouvertes dans l'enceinte du parc de la Tour Risler, où se situent leurs bureaux, gracieusement prêtés par la commune. S'en suivront, dès la nuit tombée, un concert de jazz/cumbia et un repas chaleureux pour les habitants des communes.

Le Collectif est heureux de mettre en avant ce lieu atypique et cher aux Poleymoriots qu'est la Tour Risler, à l'aide d'une scénographie spécialement conçue pour l'occasion.

Un événement convivial à ne surtout pas manquer !

Enfin, le 28 et 29 juin prochains, les vertes collines de la route de Glande vont à nouveau trembler aux sons des 3 scènes du Festival Démon d'Or. Une 9^{ème} édition qui s'annonce incontournable pour tous les amoureux de la

musique et les férus de beaux événements. Deux soirs de concerts et un fourmillement de curiosités, dont le fameux village festif, pour un week-end culturel haut en couleur.

Membre du Collectif Démon d'Or, pourquoi pas vous ?

Le Collectif recense actuellement plus d'une trentaine d'adhérents et de nombreux membres actifs. Que vous ayez envie de mettre la main à la pâte ou tout simplement de soutenir le projet vous êtes invités à nous rejoindre et à discuter avec nous lors de nos Assemblées Générales. La prochaine se déroulera le samedi 23 mars à la Tour Risler à Poleymieux au Mont d'Or (78 Chemin de la Tour Risler) ▶



Programme

Récapitulatif des informations pratiques :

Tremplin Démon d'Or : Samedi 2 mars 2013

TOÏ TOÏ Le Zinc, Villeurbanne
20h20 – 01h30

Avec: Tifah (Reggae), Charlie and the Soap Opera (Soul/Funk), MnMs (Hip/Electro), Les Mots de Tête (Chanson française).

Journée Portes Ouvertes du Démon d'Or : Samedi 5 mai 2013

Parc de la Tour Risler, Poleymieux
au Mont d'Or

14h – 23h30

Programmation en cours.

9^{ème} édition du Festival Démon d'Or : 28 et 29 juin 2013

Route de la Glande, Poleymieux
au Mont d'Or

Programmation en cours.

Village Festif du Festival Démon
d'Or – Samedi 29 juin 2013

Entrée libre. Programmation en
cours.

•• Informations et contact :

benevoles@demondor.com

www.demondor.com

Facebook : Festival demon d'or

ANCIENS COMBATTANTS 2012, une année ponctuée d'événements

En ce début d'année 2013, il est temps de faire une rétrospective des manifestations qui ont animé la vie de l'association en 2012.



• **14 février** : Selon une habitude bien établie à présent, les Anciens Combattants ont fêté les rois avec un peu de retard, et en petit comité, en raison sans doute du très grand froid qui régnait en cette période. Une sympathique rencontre, dans un cadre nouveau « La Casa Sancho » à Couzon au Mont d'Or, avec au menu des produits italiens.

• **8 mai** : Rassemblement traditionnel au Monument aux Morts avec dépôt de gerbes. Allocutions, du Président des Anciens Combattants et de Monsieur le Maire, suivies d'un apéritif pour tous, offert par l'association. Puis, repas pour les adhérents en présence de Jean Paul Colin et de son épouse, de Gilbert Convard et des personnalités du Conseil Municipal, chez « Tante Yvonne » à Quincieux, dans une ambiance agréable.

• **14 juillet** : À 11h30 cérémonie au Monument aux Morts. Après une allocution de monsieur le Maire, apéritif dans un climat amical. À 14h concours de pétanque organisé par l'Amicale au clos bouliste. Là encore, bonne humeur et sincère amitié.

• **1er novembre** : Recueillement au Monument du cimetière puis allocution de monsieur le Maire.



• **11 novembre** : Rassemblement au Monument aux Morts. Dépôt de gerbes, allocutions du Président des Anciens Combattants et de Jean Paul Colin, suivies du vin d'honneur offert par la Municipalité. « *L'assistance, recueillie en ce jour de commémoration reste fidèle et reconnaissante à ceux qui ont tout donné pour notre belle France* » a tenu à souligner le Président. À 13h30, repas au « Régina », un excellent restaurant d'Ars au cadre très accueillant et convivial.

Cerise sur le gâteau, les convives ont eu le plaisir de déguster un délicieux et copieux menu préparé par Annie, une ancienne habitante d'Albigny qui a longtemps tenu le restaurant des Îles.

L'association remercie chaleureusement Daniel Guichard, son trésorier et conseiller municipal, pour son dévouement, son efficacité, sa gentillesse et sa disponibilité pour tout organiser. Merci aussi à Monsieur Barbier et à sa fille, Bérénice, qui le 14 juillet ont accueilli les participants au bar, lors de notre concours de pétanque. Enfin, merci à tous ceux qui se dévouent ou participent à toutes les manifestations pour que se perpétue le souvenir de ceux qui ont écrit une page de notre histoire en lettres de sang. Bonne année 2013, sérénité et confiance en l'avenir malgré tous les aléas de la vie ■



LIONS CLUB
Solidarité et partage

L'année 2012, une année riche en événements pour le Lions Club.

Cette saison, la grande générosité des habitants des communes du Val de Saône partenaires du Lions Club a permis de réaliser de belles et fructueuses opérations.

- Grâce aux collectes de jouets à Neuville, Fontaines sur Saône et Albigny le soir du 8 décembre, plus de 150 enfants ont reçu des jouets à Noël.

- La collecte de lunettes en partenariat avec des opticiens et des pharmaciens a permis d'envoyer 1 300 paires de lunettes en Afrique, en Asie et en Amérique du Sud.

- En octobre, le ramassage au profit des « Restos du Cœur », a recueilli 2,6 tonnes de produits alimentaires et d'hygiène pour bébés qui seront distribués dans l'hiver.

- Enfin, le Lions Club a également attribué des bourses d'études post-baccalauréat, financé un chien d'aveugle, des séjours de vacances au profit des enfants défavorisés et organisé des après-midi récréatifs dans les maisons de retraite de la région.



Les 2 et 3 mars prochains, le Lions Club vous donne rendez-vous au Salon des vins, organisé au Centre Jean Vilar de Neuville. Une soixantaine de vignerons en provenance de toutes les régions de France y seront présents. Tous les bénéfices réalisés au cours de cette manifestation seront reversés en intégralité pour différentes œuvres sociales dans le Val de Saône.

FÉERIE DE NOËL

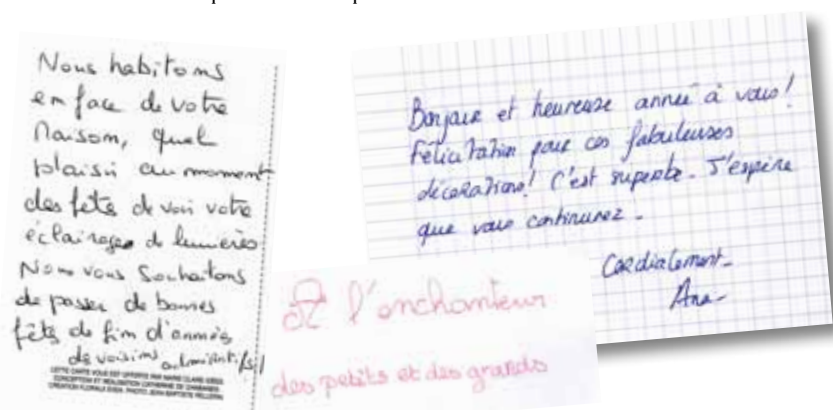
Merci à « L'enchanteur des petits et des grands »

Depuis dix ans et chaque année, du 8 décembre à la mi-janvier, Anna et Rolland transforment leur jardin en un parc de lumière. Pour le plaisir de leurs voisins et des usagers du quai de Saône sur lequel ils habitent, ils installent une centaine de guirlandes et une multitude de sujets lumineux.



« L'idée nous est venue à l'occasion de la fête des lumières. Pour nous les lumignons n'étaient pas suffisants, nous avons eu envie de leur associer des éclairages modernes. Nous avons alors commencé par équiper de guirlandes lumineuses l'acacia centenaire qui trône au centre de notre jardin et l'aventure a débuté ». Au fil des ans, Rolland et Anna se sont pris au jeu, et aujourd'hui ce sont plus de cent guirlandes, 18 000 Leeds (200 watts) qui métamorphosent leur arbre et qui associées aux sympathiques sujets éclairés, transforment le jardin en un lieu enchanteur. Tous les soirs de 17h30 à 21h30 la magie opère et nombreux sont les automobilistes qui ralentissent ou s'arrêtent pour profiter pleinement du spectacle. Rolland n'hésite pas alors à ouvrir son portail pour partager sa joie et faire plaisir au plus grand nombre.

À 72 ans, il lui faut plus de quinze jours, aidé par son épouse, pour installer sa mise en scène et autant pour la ranger. Juché sur son échelle à l'aide de perches télescopiques, Rolland ne néglige aucune branche. Chaque fois le scénario change, il achète de nouveaux sujets pour alimenter sa féerie et composer une belle histoire. En décembre, rennes, ours, cygnes, phoques, pingouins et arches lumineux disséminés un peu partout ont ravi les petits et les grands enfants que nous sommes. Des admirateurs qui n'hésitent pas à faire part de leur plaisir et déposent anonymement de très gentils messages dans la boîte aux lettres de « l'enchanteur des petits et des grands ». Anna et Rolland remercient tous leurs admirateurs et sont très sensibles à leurs félicitations et leurs encouragements qui les motivent pour l'an prochain. Rendez-vous est pris en 2013 pour un nouveau décor !



MAGIE DES CONTES DE NOËL

35 enfants les yeux et les oreilles grands ouverts



Deux mères Noël et un gentil lutin aux cheveux blancs ont accueilli les enfants à la bibliothèque pour une séance de contes, mercredi 19 décembre dernier.

Les yeux et les oreilles grands ouverts, les enfants ont écouté une première histoire, contée et mise en scène à l'aide d'un kamishibai : l'aventure de « facteur souris » qui cherche désespérément le destinataire d'une lettre écrite par le père Noël. Puis une seconde, simplement lue à haute voix qui leur a raconté comment une

dinde farceuse se débrouille pour ne pas terminer farcie dans l'assiette du renard, du loup et de la belette.

Merci à tous les enfants et leurs parents, pour leur fidélité aux lectures de contes.

Pour clore la séance, une distribution de papillotes a régalé tous les participants !

FÊTE DU 8 DÉCEMBRE

Père Noël, lutins et gourmandises pour démarrer les fêtes



Cette année, en raison des travaux de réhabilitation de l'ancienne salle du tennis de table et de l'ancien bâtiment de la poste, quelques changements ont eu lieu pour notre traditionnelle fête du 8 décembre.

Les enfants se sont retrouvés vers 18h place de Verdun, encadrés par les parents de la Caisse des Écoles pour le départ de la retraite aux flambeaux. Les commerçants ont offert chocolat, vin chaud et gâteaux aux nombreux habitants venus participer à ce désormais traditionnel rendez-vous des Albignolais de tous âges. Puis la procession a pris l'avenue Gabriel Péri, en direction de l'Espace Henri

Saint-Pierre, où de nombreuses animations avaient été installées pour animer la soirée. Tout le long du trajet, la Police Municipale en tête du cortège a assuré la sécurité des participants.

Le Père Noël en compagnie de ses lutins, attendait les enfants devant la mairie pour leur distribuer papillotes et mandarines. Un sculpteur de ballons, invité par la commune, a enthousiasmé les enfants avec ses créations originales. Le FCRD (Football Club Rive Droite) dans sa volonté de participer avait bien fait les choses et a proposé un excellent vin chaud à tous les parents. À l'intérieur, le gymnase bien décoré avait pour cette occasion un air de fête et chacun a pu passer un bon moment en dégustant soupe à l'oignon, huîtres, assiettes de charcuterie ou pâtisseries selon ses goûts. Une soirée familiale très réussie, dans une très chaleureuse ambiance grâce à la participation de tous !

LES CINQ NE SE DÉMOBILISENT PAS !

Cérémonie de vœux autour de la galette des rois

Le 12 janvier dernier, comme chaque année, et ce depuis 28 ans maintenant à l'initiative de sa Présidente de l'époque, Nicole Giraudet, l'association des conscrits des classes en 5 s'est réunie pour la brioche des vœux. Une animation très appréciée de tous, faite pour se retrouver et rassembler les familles.



Nicole Giraudet est aujourd'hui Présidente d'honneur, elle a laissé sa place en 1986 à Pascale Germain qui s'occupe de l'association assistée, Madame Goyet, trésorière.

La classe en 5 est fière de compter dans ses rangs des personnes de toutes générations. Elle remercie ses « vaillants de 87 ans », Madame Gerbier, Messieurs Pradine et Fautrière, tout comme les 77 ans, les nombreux 67, les 57, les 37 etc..., venus partager la galette.

Avant de boire la traditionnelle coupe de champagne et tirer les rois. Pascale Germain a donné quelques nouvelles des conscrits absents et remercié l'ensemble des personnes présentes et fidèles à cet après-midi festif.

Une belle réunion qui s'est terminée par la tradition du loto. Une grille à 2€ par conscrit. Chaque personne donne ses 5 numéros et si un conscrit gagne tous les participants présents se partagent les gains. Petit bonheur ce soir-là puisqu'il y a eu quatre

« petits gagnants » avec un total de gains de 40,40€. Une petite somme qui a été versée à la caisse des 5 et servira à la vie de l'association.

En fin d'après-midi, tout le monde s'est quitté ravi de ce sympathique moment. Rendez-vous aux prochaines manifestations d'Albigny ▶

CONCERT

Chœur La Montadour

Dimanche 14 avril à 17h30
En l'église d'Albigny sur Saône

Née en 1994, «La Montadour» est aujourd'hui un chœur amateur à 4 voix mixtes de 88 choristes, issus des communes alentours, dont 30 hommes !

Notre répertoire est très éclectique : œuvres classiques, chansons contemporaines, Gospel, humour..

Philippe TOROSSIAN, professeur de piano médaillé du conservatoire de Lyon, est notre dynamique maestro. Il enseigne également la musique dans plusieurs écoles primaires : Montanay, Collonges au mont d'Or et Albigny.

Réservations dès maintenant au
06 83 98 90 30



Dousselin

FOURNITURES INDUSTRIELLES

- Produits piscine
- Sel de déneigement - Terreaux
- Chaux - pigments...

GROS / DÉTAIL

2 Rue Gabriel Péri à COUZON
Tél. 04 72 42 96 00



MAGASIN

1 Chemin du Trou du Chat
ALBIGNY SUR SAÔNE

Tél. 0478 233 004
Portable 0615 11 85 40

Horaires d'ouverture
mardi, jeudi
14H00 - 18H00

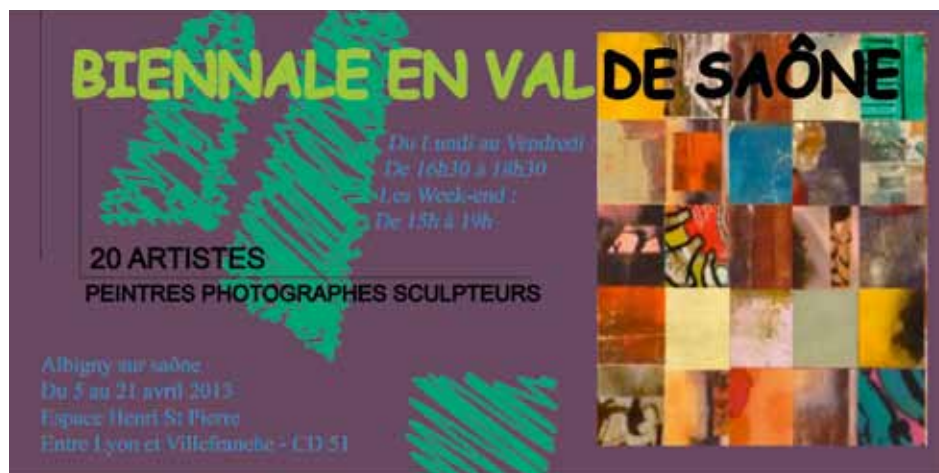


VENTE ▲ DÉPANNAGE ÉLECTRO-MÉNAGER
À DOMICILE OU EN ATELIER

DU 5 AU 21 AVRIL, RETOUR DE LA BIENNALE EN VAL DE SAÔNE

La Biennale comment ça marche ?

Depuis 2009, la Biennale en Val de Saône a remplacé le Salon d'Art Contemporain annuel, qui après plus de 20 ans d'existence a eu besoin d'évoluer dans son organisation.



Aujourd'hui, la Biennale toujours portée par l'association Reg'ART, comme l'était le Salon d'Art Contemporain, rencontre un vif succès auprès d'un public de plus en plus nombreux, venu de toute la région.

Dès l'appel à candidatures de septembre publié dans la presse, sur le site internet de la commune et à la maison des artistes du Rhône et jusqu'au 31 décembre, les dossiers des peintres, sculpteurs et photographes affluent.

Au cours du mois de janvier, un jury composé de sept personnes, amateurs d'art éclairés, adhérents et personnes extérieures à l'association Reg'ART, se réunit et examine anonymement les photos des œuvres des artistes qui souhaitent être exposés.

Deux longues réunions sont nécessaires pour que se fasse la sélection des vingt artistes qui seront retenus parmi la soixantaine de dossiers déposés pour chaque édition.

La Biennale en Val de Saône est un projet qui mobilise beaucoup de monde et nécessite de longs et minutieux préparatifs pour mettre en valeur les œuvres des artistes sélectionnés. Vingt bénévoles et les membres des services techniques de la commune œuvrent toute une semaine pour mettre en place et préparer les panneaux d'exposition installés dans la salle de l'Espace Henri Saint-Pierre.

Enfin, pendant les quinze jours d'ouverture de la Biennale au public, des bénévoles se relayent pour accueillir les visiteurs, les enfants des écoles et superviser le bon déroulement de l'exposition.

L'association Reg'ART actuellement composée de dix personnes est présidée par Gilbert Manikas. Catherine Guillot en est la trésorière et Christian Lherbier, ancien organisateur du Salon d'Art Contemporain, assiste l'équipe et fait partager son expérience.

La Municipalité fournit la logistique et prête la salle de l'Espace Henri Saint-Pierre. L'édition 2013 aura lieu du 5 au 21 avril. L'entrée est gratuite pour tous.

La sélection s'annonce prometteuse, les artistes sont talentueux. Venez nombreux !

• Vernissage :
vendredi 5 avril à 19h,
Espace Henri Saint-Pierre.

Catherine Guillot, trésorière Reg'Art



HOMMAGE À François Décrand 54 ans d'élus

Notre commune vient de perdre un de ses plus anciens habitants et fidèle serviteur : Monsieur François Décrand. Albignolais depuis toujours, il a été élu pendant 54 ans au Conseil municipal. Avec les Maires Élie Guillon et Henri Saint-Pierre ; au bureau d'Aide Social et dans les commissions, voirie assainissement, travaux et impôts entre autres. Il fut décoré des médailles d'argent, d'or et de vermeille Communale, Départementale et Régionale. Il prit sa retraite municipale en 2001. Après l'arrêt de ses activités municipales, il était toujours présent aux cérémonies des Anciens Combattants et au jumelage avec les amis à Ringsheim.

Il épousa Rose en 1943 à Épinal et eurent trois enfants : Annie, Suzanne et Jean-Michel ainsi que 3 petits-enfants et 6 arrière-petits-enfants. Son grand-père fit lui aussi plusieurs mandats municipaux.

François aimait la pêche, les boules Lyonnaises, le coïnche en famille ou entre amis, ainsi que les balades en mobylette dans son village natal qu'il aimait tant et qu'il servit longuement. Il avait un péché mignon : le chocolat qu'il aimait déguster.

Il laisse le souvenir d'un homme simple, vrai qui aimait la vie et les relations humaines, apprécié de tous.

Nous présentons nos plus sincères condoléances à sa famille.





L'AIGLON

Rejoignez l'équipe des comédiens amateurs

L'année 2012, a été un excellent cru pour l'association théâtrale de l'Aiglon, puisque la pièce choisie a permis au nombreux public de passer une agréable soirée et d'oublier pendant deux heures les petits tracas quotidiens, tant les rires ont été nombreux et nourris.



Un franc succès qui a ravi les membres de l'association, les récompensant ainsi du travail réalisé tout au long de l'année.

L'Aiglon existe depuis plus de 10 ans. Chaque saison, l'association propose un nouveau spectacle de qualité et c'est pour pouvoir poursuivre son aventure et évoluer dans ses représentations, qu'elle recherche cette année de nouveaux acteurs.

Alors, si vous êtes curieux, attiré par un loisir original et avez envie de passer, tout au long de l'année, d'agréables moments entre amis ! Venez rejoindre l'équipe de l'Aiglon, vous ne le regretterez pas comme en témoignent les adhérents suivants :

Natacha et Isabelle après une première saison :

L'ambiance qui règne à l'association nous a permis de travailler tous ensemble très agréablement. Toutes les répétitions sont faites dans une atmosphère joyeuse et le jour de la représentation notre complicité nous

aide à vaincre le stress du public.

Le metteur en scène fait un travail remarquable. Les décors réalisés par nos soins sont généralement du plus bel effet.

Une représentation de plus n'aurait pas pour me déplaire !

Si vous aimez le dépassement de soi ou si vous voulez surmonter une certaine timidité, le théâtre est un bon moyen d'expression. Depuis un an que j'ai rejoint la troupe de l'Aiglon, j'apprécie la scène et d'écouter les autres pour avancer sur un chemin qui m'attirait mais que je ne connaissais que très peu.

Si la tentation vous gagne, rejoignez-nous vite !

Jacqueline nouvelle arrivante souligne :

Nouvelle à la rentrée 2012, j'ai immédiatement été intégrée au sein d'un groupe soudé et dynamique, où l'amitié et le rire côtoient le professionnalisme et le travail. Avec une telle alchimie, le résultat ne pouvait qu'être excellent, ce que les représentations de novembre ont brillamment confirmé.

Je rempile en 2013 avec grand plaisir !

Enfin, **Marianne** pilier de la troupe :

L'an dernier, l'association a été renforcée par l'arrivée opportune de trois nouvelles actrices.

Ainsi étoffée l'équipe a pu préparer une pièce dans laquelle la bonne humeur et les franches rigolades ont régné pendant toutes les répétitions.

Cette saison tous les membres de l'association ont participé à la construction des magnifiques décors, ce qui a beaucoup plu et a soudé l'équipe.

Merci pour leur participation active, à tous ceux qui ont quitté l'Aiglon en septembre et que nous espérons voir revenir très vite !

● **Rendez-vous à tous, en novembre prochain, pour assister à la représentation 2013**



CALENDRIER DES FÊTES ET MANIFESTATIONS

De Mars à mai 2013

CARNET 2012

de novembre 2012
à janvier 2013

Décès

À compter de septembre 2012

VIALA Nicole Paulette, Épouse ROMÉRO
le 1^{er} septembre

CORSANGE Patrick Camille,
le 22 octobre

DUFOUR Évelyne Yvette,
le 19 décembre 2012

BERTRAND Jean,
le 11 janvier 2013

DÉCRAND Jean François,
le 15 février 2013

Mariages

De octobre 2012 à janvier 2013

OUARDI Farid et KERKAR Ouassila,
le 6 octobre

ROUSSEAU Guillaume Jean-Pierre et
NORQUET Lise Raymonde,
le 27 octobre

Naissances

De novembre 2012
à janvier 2013

HERRMANN Tristan Pierre Manoël,
né le 2 novembre

NEZLI Ikram, née le 22 novembre

CAMUS Léia, née le 5 décembre

MERET CAPARROS Deyliah Marine
Anne-Marie, née le 6 janvier

MADI Hayden Khalel, née le 3 janvier

WISEUR Elona Héloïse, née le 13 janvier

LOURENÇO Elsa, née le 14 janvier

TAVERNIER Léa Séverine Nicole,
née le 29 janvier

Mars

Jeudi 7
Crêpes Jours Heureux
Espace Henri Saint-Pierre

Samedi 16
Concert Gamins
du Val de Saône (GVS)
Espace Henri Saint-Pierre

Samedi 23
Carnaval du village, Multi-Assoc,
Amis du Jumelage

Samedi 23
Soirée dansante Albigny Danse
Espace Henri Saint-Pierre

Avril

Du 5 au 21 avril
Biennale d'Art Contemporain
Reg'ART, Espace Henri Saint-Pierre

Mai


Mercredi 1^{er}
Brocante / Vide grenier
KBC Parking Villevert

Samedi 04 et dimanche 05
Week-end 20 ans JUMELAGE
Mairie, Amis du Jumelage

Samedi 25
Spectacle Concert, MLA
Espace Henri Saint-Pierre

Mardi 28
Spectacle École Maternelle
EHSP

PÉPINIÈRE D'ENTREPRISES SAÔNE MONT D'OR



Syndicat de Communes Saône Mont d'Or
PÔLE D'ACTIVITÉS NORD DU GRAND LYON
ET PÉPINIÈRE D'ENTREPRISES SAÔNE MONT D'OR

Labellisée par le réseau Lyon Ville Entrepreneur,
Saône Mont d'Or Création s'engage à vous fournir un
accompagnement performant.

Le label LVE est le signe que la structure respecte les
exigences du métier de l'accompagnement à la création
d'entreprise.

MEMBRE DE
Lyon_Ville de l'Entrepreneuriat

Saône Mont d'Or Création
Pépinière d'entreprises Saône Mont d'Or

60 rue de la Champagne 69730 Genay
Tél. : 04 72 08 29 30
Email : marie.pidou@territoire-saone-mont-dor.fr

Contact : Marie PIDOUX

Saône Mont d'Or Création est la porte
d'entrée dédiée à la création d'entreprise.

Ce dispositif a pour but d'accueillir et d'accompagner
tous les créateurs d'entreprises résidant sur le
territoire ou souhaitant s'y installer quel que soit le
domaine d'activité du projet.

A l'issue du premier entretien personnalisé, le
conseiller en création analysera vos besoins en
adéquation avec votre projet et son état
d'avancement.

Un plan d'actions à réaliser vous sera proposé et vous
serez orienté vers le bon interlocuteur parmi notre
réseau de partenaires.

Types de projets concernés :
tous types de projets industriels, commerciaux,
artisanaux ou de service.

Zone géographique concernée :
les 16 communes du Syndicat de Communes Saône
Mont d'Or.

Bénéficiez de notre offre de services

- Rendez-vous individuels et personnalisés
- Accompagnement dans les démarches administratives
- Mise à disposition de locaux
- Mise en relation avec un réseau de partenaires

Réseau de pépinières d'entreprises, Grand Lyon,
Chambre de Commerce et d'Industrie de Lyon,
Chambre de Métiers et d'Artisanat du Rhône, Pôle
emploi, ADIE, RDI, Mission locale Plateau Nord
Val de Saône, Cap Services, Créacop, CIDFF.....

RUBRIQUE MÉDICALE

CABINET MÉDICAL

MÉDECINS :

• **Docteur LADOUS Gérard :**
Lundi, mardi, jeudi, vendredi sur
Rendez-vous (04 78 91 58 34)

• **Docteur Catherine BERNARD DE**
VILLENEUVE :
Mardi, mercredi, vendredi, samedi
en alternance (04 78 91 70 39)
Sur rendez-vous

• **Docteur Claire PHILIPPON**
Lundi, mercredi, jeudi, samedi en
alternance (04 78 91 70 39)
Sur rendez-vous

DENTISTE :

• **Docteur Fathia LATRECHE**
(04 78 91 35 41)

KINÉSITHÉRAPEUTES :

• **Jérémie DAGUENET**
• **Nadia ZOELLER**
Sur rendez-vous (04 78 91 70 49)

INFIRMIÈRES

• **Annick SALIGNAT**
• **Claire-Hélène CHARRIER**
• **Géraldine FAIVRE**
• **Aurélien CARRET**
Soins à domicile
Permanence du lundi au samedi de
8h30 à 9h00 (04 78 91 61 07)

ORTHOPHONISTE :

Françoise ROCHER
Sur rendez-vous (04 78 98 28 30)

OSTÉOPATHE :

• **Lydia SOURIAL**
36, avenue Gabriel Péri
04 26 63 79 51 ou 06 31 25 60 17
Sur rendez-vous

PHARMACIE LELONG :

13 rue Germain, Tél : 04 78 91 45 09
Ouverte du lundi matin au vendredi
soir de 8h30 à 12h30 et de 14h30
à 19h30, le samedi de 8h30 à 12h30
et de 14h30 à 19h00. Fermée le
dimanche (sauf jour de garde)

MARCHÉ :

Tous les samedis matins
Place Verdun de 7h00 à 12h30