



DOSSIER SPÉCIAL

LE CENTRE HOSPITALIER GÉRIATRIQUE

la Gazette

D'ALBIGNY SUR Saône

www.mairie-albignysursaone.fr





ÉDITO

Jean Paul Colin, Maire d'Albigny sur Saône

OBJET : Examen des comptes de la commune par la Chambre régionale des comptes...

À la lecture de ce rapport, il ressort que ma gestion de la commune a été optimale...

Chers Concitoyens, Chers Amis

À l'issue d'une vingtaine d'années en qualité de Maire et de deux mandats d'adjoint (dont un dans les Ardennes) ; après plus de 30 ans d'élus responsable et investi, 30 ans de disponibilité au détriment de ma vie personnelle ; mais aussi avec beaucoup de plaisir et de satisfaction... Et tout ça pour une grande majorité d'entre vous, qui avez appréciés ; j'ai décidé de ne pas me représenter devant vos larges suffrages qui m'ont toujours plébiscité dès les premiers tours de scrutin.

Je laisse à mon successeur les affaires communales dans la clarté et la netteté. À cet égard, j'aurai pu faire réaliser un audit de la situation par un cabinet privé, qui aurait été nécessairement critiqué en raison de son coût et de l'impartialité du prestataire choisi. Cela n'a pas été nécessaire, dès lors que j'ai la chance de pouvoir vous présenter le rapport d'un **examen de la commune par la Chambre régionale des comptes (CRC)**, instruit durant plus d'un an ; dont j'apprécie qu'il ait pu avoir lieu avant mon départ...

Je vous en livre ci-dessous un résumé exhaustif, cependant vous pouvez consulter en détail, la quarantaine de pages de ce rapport complet sur le site internet d'Albigny.

À la lecture de ce rapport, il ressort que ma gestion de la commune a été optimale... Je site : « Une situation financière qui peut être considérée comme confortable, en raison notamment d'une absence d'endettement et d'une trésorerie importante. »

Malgré une baisse des dotations d'État et des recettes fiscales, la commune a su maîtriser ses charges de gestion courantes. Les recettes propres d'investissement ont été particulièrement importantes ; grâce à des subventions qui représentent un tiers des financements. La commune est ainsi parvenue à ne pas s'endetter.

La CRC insiste sur le fait que les marges de manœuvre dont la commune dispose, lui permettent d'envisager sereinement de futurs projets d'investissement.

Concernant les dépenses, elle relève que les charges à caractère général sont restées globalement stables et ont même légèrement décliné de 2 % depuis 2012. Elle relève par ailleurs un effort de maîtrise porté sur les achats et les frais de réception.

La CRC note que la commune compte 18 équivalents temps plein (ETP) au niveau de son personnel, et que cet effectif est inférieur à celui constaté dans les communes de même importance ; toute en précisant l'obligation de respecter le temps annuel de travail à 1 607 heures.

S'agissant des marchés publics, la CRC a procédé à leur examen et a relevé un respect de la réglementation en vigueur concernant leur passation et leur exécution et que malgré une structure réduite, la CRC note que les marchés ont été correctement conduits, classés et suivis.

S'agissant des délégations de service public (DSP) ; en matière périscolaire, petite enfance et jeunesse, la CRC a procédé à l'examen des contrats conclus et à noter les avancées mises en œuvre dans les deux derniers contrats applicables depuis le 1er janvier 2017 ; avec un renforcement du contrôle des conditions d'exécution matérielles et financières de cette DSP.

Je me réjouis des conclusions de ce rapport qui confirme la bonne gestion de Notre Commune : des investissements judicieux, des subventions qui représentent un tiers des financements, aucun endettement, une capacité préservée de financement pour les futurs projets, un contrôle strict des impôts locaux, dont l'augmentation a été largement inférieure à l'inflation et un effort de maîtrise porté sur les dépenses...

Je remercie chaleureusement mes Adjoints et la majorité du Conseil municipal, qui m'ont aidé pour en arriver là, ainsi que la Directrice des services, l'ensemble du personnel municipal et vous tous Chers Concitoyens, Chers Amis de m'avoir fait confiance...

Je vous souhaite un bel été...

Jean Paul COLIN
Maire d'Albigny-sur-Saône

Revue d'information municipale

Tirage 1 500 exemplaires - Diffusion gratuite

• Directeur-gérant de la publication **Jean Paul Colin Maire** • Rédacteur en Chef **Gilbert Convard** • Comité de rédaction **Martine Paris - Béatrice Leyreloup - Herlander Lourenço-Corélia Duhoux - Denis De Marinis** • Documentation - diffusion **Mairie d'Albigny sur Saône** • Création - rédaction - mise en page - impression **Pagina Communication**



Magazine imprimé par un imprimeur certifié "imprim'vert", label garantissant la gestion des déchets dangereux dans les filières agréées et 14001 protection de l'environnement. Impression sur un papier issu d'usines ISO 14001 respectant les règles de la gestion forestière durable.



BUDGET 2019

Comment fonctionne le budget de la commune ?

Chaque année civile, la commune doit déterminer son budget, qui prévoit les recettes et les dépenses, en accord avec les priorités de la politique municipale, la richesse de la commune et l'obligation d'équilibrer les comptes.

Le budget autorise la collectivité à percevoir des recettes et à engager des dépenses, mais c'est aussi un outil de contrôle qui permet à tous de suivre la gestion communale.

Les recettes

- Les impôts locaux ou équivalence de l'État, qui reposent sur la **taxe d'habitation** due par tout propriétaire ou locataire demeurant dans un local d'habitation.
- La **taxe sur le foncier bâti**, payée par les propriétaires de bâtiments
- La **taxe sur le foncier non bâti**, payée par les propriétaires de terrains qui ne comportent aucune construction.

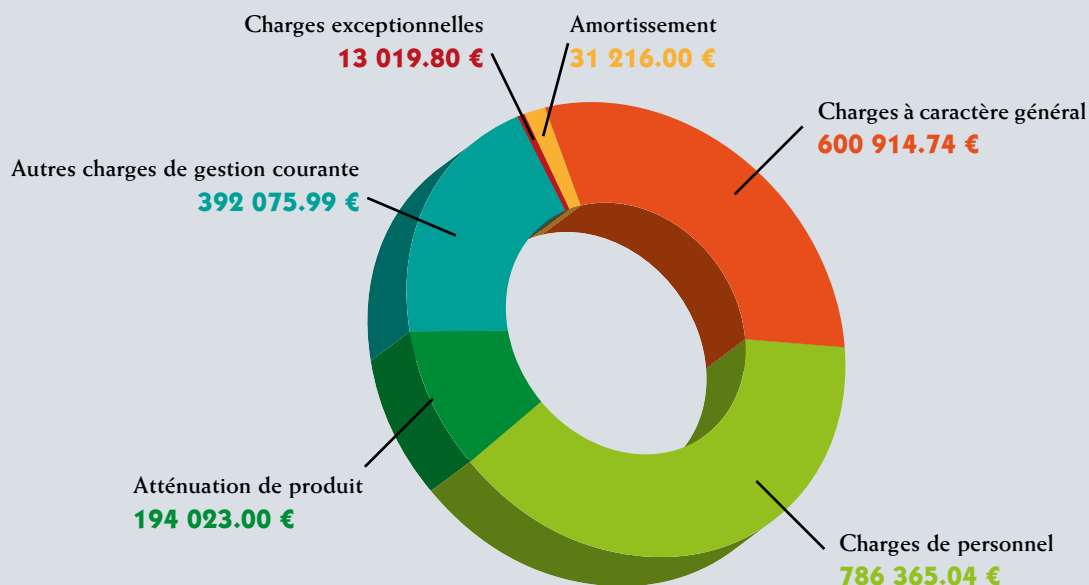
Les élus ont la possibilité de modifier, à la hausse ou à la baisse, le taux de ces impôts, dans des limites fixées par la loi.

- Les **dotations de l'État et de compensation** dans le cadre de l'intercommunalité, qui sont reversées à chaque commune en fonction de différents critères, dont celui du nombre d'habitants.
- Si contractés, des **emprunts auprès des banques**, qui permettent de répartir les coûts d'investissement importants sur plusieurs années.
- Les **revenus divers**, qui proviennent de la vente de certains services municipaux payants (ticket repas de restaurant scolaire, etc...).

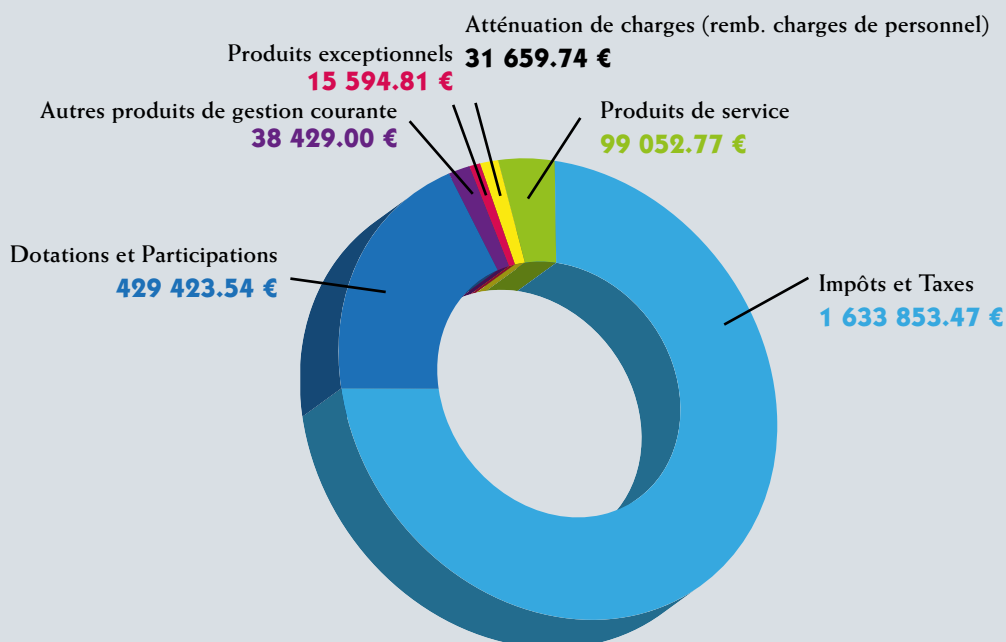
- Les **dépenses de fonctionnement** sont conditionnées par les besoins de la commune pour fonctionner au quotidien. Elles regroupent les salaires et charges sociales du personnel, l'achat de fournitures diverses, les charges liées à l'action sociale et à l'enseignement, les subventions versées aux associations, l'entretien des rues, des espaces verts et des bâtiments publics.
- Les **dépenses d'investissement** traduisent la politique décidée par le Conseil municipal. Elles permettent les achats / la construction d'équipements (restaurant scolaire, sécurisation, aménagement d'équipements, etc.) et l'achat de matériels.
- Le cas échéant, les remboursements des emprunts.



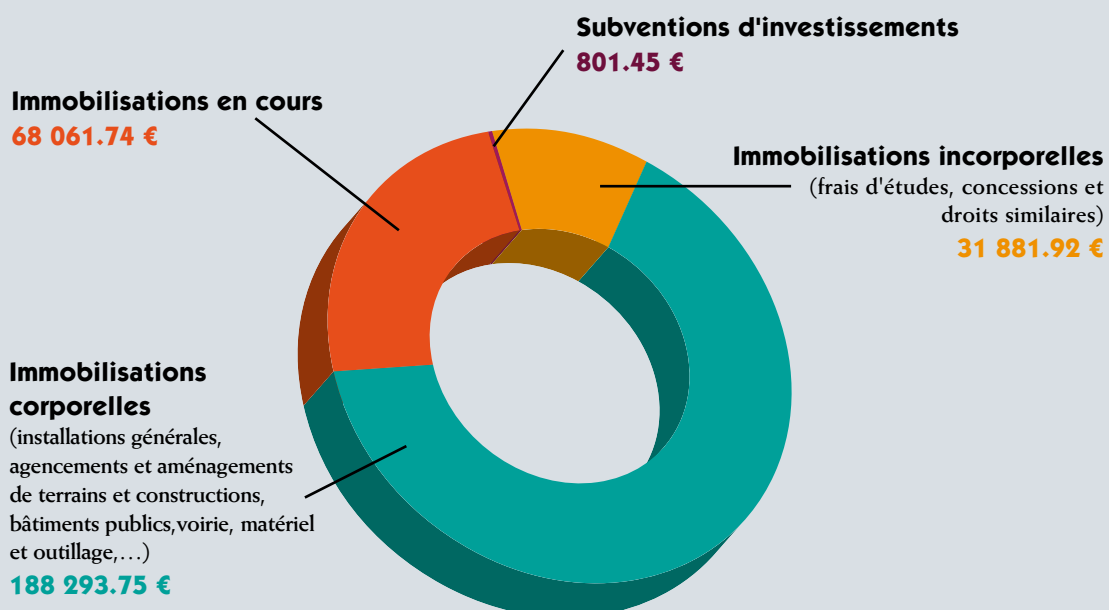
SECTION DE FONCTIONNEMENT Dépenses de fonctionnement



Recettes de fonctionnement



SECTION D'INVESTISSEMENT : DÉPENSES 2018





LE BUDGET DE FONCTIONNEMENT : 3,5 MILLIONS D'€

Les dépenses de fonctionnement s'établissent au BP 2019 à 3 583 765 €

DE QUOI SONT CONSTITUÉES LES DÉPENSES DE FONCTIONNEMENT ?

Ce sont celles qui assurent le fonctionnement quotidien de la « machine municipale » au service des Albignolais : charges de personnel, charges générales pour les dépenses courantes (achat de l'énergie nécessaire pour les locaux ou véhicules municipaux, de fournitures scolaires pour les écoles, ou de prestations de services,...) et charges financières.

LE BUDGET D'INVESTISSEMENT : 2,1 MILLIONS D'€

2019 marque la préparation des grands chantiers à venir. L'investissement 2019 s'établit à 2 138 415 M€ avec notamment comme principaux postes de dépenses :

- Création d'espaces publics avec brumisateurs
- Les écoles, avec le lancement de la réhabilitation énergétique et fonctionnelle (chaufferie et VMC) du Groupe Scolaire des Frères Voisin,
- L'installation de panneaux d'affichage électroniques, le changement du matériel informatique (mairie et école) ainsi que l'installation de vidéoprojecteurs interactifs dans les classes de primaire,
- Le début de la mise en accessibilité / rénovation de l'Espace Henri Saint Pierre,
- Le déploiement de vidéoprotection sur la commune,
- Les travaux de voirie, de réseaux, d'aménagement des bâtiments publics,
- Des études d'opportunité commercial (Centre Bourg ainsi que sur le pôle petite enfance. ►

RAPPEL

Nuisances sonores d'été



Les travaux de jardinage ou bricolage bruyants, faits par les particuliers à l'aide d'outils ou d'appareils susceptibles de causer une gêne pour le voisinage sont réglementés par arrêté 99.16667 du 19/04/1999 et ne peuvent être effectués en dehors des horaires suivants :

- lundi à vendredi de 8h30 à 12h et de 14h30 à 19h30
- samedi de 9h à 12h et de 15h à 19h
- dimanche et jours fériés de 10h à 12h uniquement

Pour le confort de tous, merci de respecter rigoureusement ces horaires. ►

Obligation de tailler ses haies



Il est interdit, sous peine de voir sa responsabilité personnelle engagée, de laisser dépasser de la végétation sur la voie publique.

Haies, branches d'arbres ou d'arbustes doivent être taillées par les propriétaires ou locataires des terrains sur lesquels ils sont plantés :

- que votre terrain soit mitoyen du domaine public ou de celui d'un particulier voisin, vos branches de végétaux ne doivent pas dépasser la limite de propriété,
- concernant la hauteur, elle ne doit pas dépasser 2m si la plantation est à moins de 2m de la limite de propriété. En revanche, elle n'est pas limitée si l'arbre est planté au-delà de 2m de la limite de votre terrain.

Outre la réglementation en vigueur, ces obligations répondent à des impératifs de sécurité (visibilité des voitures, circulation des piétons, protection des lignes EDF et Télécom) et au respect du bien commun. ►

INTERDICTION DE L'USAGE DES BARBECUES SUR LE DOMAINE PUBLIC

Par arrêté municipal de 2000, l'usage des barbecues est formellement interdit au Parc de l'Accueil comme le rappelle le panneau installé à l'entrée Nord du parc. Par arrêté du 26/07/2006 les barbecues sont aussi interdits sur l'ancien stade de foot le long de la voie ferrée et sur la Zone de Loisirs par arrêté de 2009 spécifique à la réglementation de cette zone.



INTERDICTION LÉGALE DE DÉBROUSSAILLER PAR LE FEU

Les beaux jours installés depuis quelques semaines incitent au



jardinage, toutefois la mairie rappelle que pour des raisons de nocivité et de pollution excessive la loi, d'après le Plan Protection de l'Atmosphère, article 84 du Règlement Sanitaire Départemental et l'article 541-8 du Code de l'Environnement, interdit formellement le brûlage des déchets verts à l'air libre, l'écobuage et le débroussaillage par le feu.

Merci à tous de respecter cette interdiction et de composter les déchets verts ou de les porter à la déchetterie la plus proche.

OPÉRATION TRANQUILLITÉ VACANCES

Partir en vacances en toute tranquillité

Si vous prévoyez de partir pendant les vacances d'été, pour une longue période ou simplement pour quelques jours, vous pouvez prévenir la Gendarmerie de Neuville qui effectuera une surveillance spécifique de votre habitation durant votre absence.

L'Opération Tranquillité Vacances (OTV) mise en place depuis plusieurs années par la Municipalité a pour objectif de dissuader d'éventuels cambrioleurs, grâce à des rondes de Police et de Gendarmerie effectuées régulièrement à des heures différentes aux abords de votre domicile. Ce service est gratuit, pour en bénéficier prenez contact avec la mairie d'Albigny, venez remplir le formulaire correspondant. ▮



SÉCURITÉ

Être citoyen c'est alerter !

Personne n'est à l'abri d'un acte délictueux. Peut-être que votre proche voisin a subi un cambriolage... Peut-être que ce jour-là vous avez vu un véhicule passer à proximité de vos habitations ou une personne se promener avec un regard insistant sur les habitations ?

« ÊTRE CITOYEN C'EST ALERTER ! » au moindre doute, n'ayant pas peur d'alerter les services de Police et Gendarmerie. Un « simple » détail pour vous pourrait être d'une grande aide pour les enquêteurs !

Vous avez plusieurs moyens pour agir.

Par téléphone en composant : le 17 si vous jugez l'état urgent (l'acte se fait sous vos yeux, flagrant délit), le 06.75.08.31.87 POLICE MUNICIPALE, le 04.78.91.30.54 GENDARMERIE de Neuville sur Saône ou enfin par email en écrivant à policemunicipale@mairie-albignysursaone.fr ▮

ÊTRE CITOYEN C'EST ALERTER !



Les incivilités, les actes délictueux nuisent à notre qualité de vie.

Soyons acteurs du « mieux vivre ensemble ! »

N'hésitez pas à alerter la gendarmerie ou la police municipale.



RÉAGIR EN CAS D'ATTAQUE TERRORISTE

AVANT L'ARRIVÉE DES FORCES DE L'ORDRE, CES COMPORTEMENTS PEUVENT VOUS SAUVER

1/ S'ÉCHAPPER si c'est impossible 2/ SE CACHER



3/ ALERTER ET OBÉIR AUX FORCES DE L'ORDRE



VIGILANCE

- Témoin d'une situation ou d'un **comportement suspect**, vous devez contacter les forces de l'ordre (17 ou 112)
- Quand vous entrez dans un lieu, repérez les **sorties de secours**
- Ne diffusez aucune information sur l'intervention des forces de l'ordre
- Ne diffusez pas de rumeurs ou d'informations non vérifiées sur Internet et les réseaux sociaux
- Sur les réseaux sociaux, suivez les comptes @Place_Beauvau et @gouvernementfr

VOL DES DRONES DE LOISIR

Une nouvelle réglementation

En extérieur, l'utilisation de drones et modèles réduits est soumise à la réglementation en place dans l'aviation civile. La carte des zones de restrictions pour les drones de loisir doit impérativement être consultée par leurs usagers avant de faire voler.



Un arrêté du 12/10/2018 met à jour la liste des zones interdites à la prise de vue aérienne par appareil photographique, cinématographique ou tout autre capteur.

La Direction Générale de l'Aviation Civile (DGAC) et l'Institut National de l'Information géographique et forestière (IGN) mettent à la disposition des « télépilotes » une carte interactive en ligne qui leur permettra d'utiliser leur drone en toute sécurité. Elle présente les zones de restrictions (en altitude) et d'interdictions pour un usage de loisir des drones en France métropolitaine. Elle est disponible pour tous sur le site Internet geoportail.gouv.fr.

La Loi n°2016-1428 du 24/10/2016, relative au renforcement de la sécurité de l'usage des drones civils, oblige les pilotes de drones de loisirs, dont le poids excède 800gr, à suivre une formation et à déclarer leur drone sur le site Internet AlphaTango <https://alphanango.aviation-civile.gouv.fr/login.jsp>.

À ce titre, la formation gratuite <https://fox-alphanango.aviation-civile.gouv.fr/> est disponible en ligne pour les « télépilotes ». Elle permet d'obtenir l'attestation de suivi de formation nécessaire pour l'usage d'un aéronef piloté de plus de 800 grammes.

Quelques règles à respecter concernant tous les types de drones.

- NE PAS survoler les personnes.
- NE PAS voler la nuit ni le perdre de vue.
- NE PAS voler au-dessus de l'espace public en agglomération.
- NE PAS dépasser la hauteur maximale de vol de 150m.
- NE PAS voler à proximité des aéroports et aérodromes.
- NE PAS survoler les sites sensibles et protégés.
- NE PAS diffuser les prises de vues sans l'accord des personnes concernées.
- NE PAS en faire une utilisation commerciale. ▮

PARTICIPATION CITOYENNE

Collaboration référents force de l'ordre

Depuis deux ans, la commune adhère au dispositif « Participation Citoyenne », en relation avec la Gendarmerie de Neuville.

Ce dispositif vous encourage à adopter une attitude solidaire et vigilante ainsi qu'à informer les forces de l'ordre de tout fait inhabituel.

Les objectifs de cette démarche sont les suivants :

- établir un lien régulier entre les habitants d'un quartier, les Élus et les représentants des forces de l'ordre,
- accroître la réactivité des forces de sécurité contre la délinquance d'appropriation et générer des solidarités de voisinages.

Une dizaine d'Albignolais se sont portés volontaires pour être référents de quartier. La liste est consultable en mairie.

Si vous souhaitez les rejoindre et compléter cette équipe, merci de contacter Gilbert Convard :

gc@mairie-albignysur사one.fr

Plus les référents seront nombreux, plus le dispositif sera efficace. Des panneaux signalant l'adhésion d'Albigny à cette opération sont installés aux 4 entrées de la commune.



RENDEZ-VOUS POUR LES JEP 2019

Les 21 et 22 septembre

Cette année, les Journées Européennes du Patrimoine se dérouleront le week-end des 21 et 22 septembre.



Elles offriront la possibilité de découvrir le château d'Albigny et son histoire lors de visites semi-guidées et pour la 1^{ère} fois permettront à tous les visiteurs d'admirer une pierre sculptée datée de 1556 sur laquelle figure, entre autres, le blason des Chanoines comtes de Lyon du Chapitre de Saint Jean, seigneurs des lieux. Une pierre qui a retrouvé son cadre d'origine grâce à Serge Sapet, généreux donateur.

Des jeux seront disponibles pour les enfants et le dimanche à partir de 11h, les visites seront animées par un groupe local de jazz latin : AMAJ Quintet des Monts d'Or.

Ambiance chaleureuse et décalée pour un moment sympathique à l'ombre du donjon...

L'association Albiniaca vous y accueillera pour vous présenter

les peintures de Daniel Sarrabat. Une exposition détaillera la vie, la carrière et les œuvres de ce peintre que l'on redécouvre depuis quelques années, et à qui Albigny a dédié l'esplanade récemment aménagée.

Vous pourrez y admirer également, dans le petit salon, le grand panneau allégorique peint en 1940 par Pierre Paulin et Renée Besson, les peintres dont on vient de découvrir un très bel ensemble dans la salle de l'ancienne Auberge de Jeunesse.

Le parcours du patrimoine à travers les rues du village vous permettra de flâner en évoquant des pages de l'histoire d'Albigny au travers de ses bâtiments. L'ensemble du parcours est téléchargeable sur le site Internet de la mairie :

www.mairie-albignynursaone.fr/rubrique.culture.

Le château accueillera les visiteurs samedi et dimanche de 10h à 18h

Les salles de l'Accueil ouvriront également leurs portes les deux jours de 10h à 12h et de 14h à 18h

AMICALE DES ANCIENS COMBATTANTS

100 ans en 2019

L'occasion d'une belle exposition, retraçant les moments importants de l'Amicale, à la salle du Lavoir le week-end des Journées Européennes du Patrimoine. De nombreux documents et photos seront exposés et un diaporama sera projeté tout au long de la journée.

Vous pouvez nous aider en prêtant vos documents et photos d'époque pour alimenter le fonds de l'exposition.

Merci de les déposer en mairie pour qu'ils soient scannés et exposés. Ils vous seront rendus sous 8 jours.

Rendez-vous les 21 et 22 septembre de 14h à 18h salle du Lavoir.



FESTIVAL SAÔNE EN SCÈNE

12 Communes 12 spectacles

Cette année, à partir du 8 et jusqu'au 30 novembre 2019, s'ouvre la 1^{ère} édition du festival Saône en Scène. Vous pourrez découvrir une programmation culturelle de qualité sur 12 communes qui participent pour la saison 2019 à la mise en œuvre d'une saison culturelle en Val de Saône.

Douze spectacles sont programmés dans les communes de Montanay, Curis au Mont d'Or, Quincieux, Albigny sur Saône, Genay, Collonges au Mont d'Or, Fontaines Saint Martin, Rochetaillée sur Saône, Neuville sur Saône, Couzon au Mont d'Or, Saint Germain au Mont d'Or et Fontaines sur Saône.

Une programmation exigeante et accessible pour tous, des propositions alléchantes pour éveiller la curiosité : théâtre, humour, clown, One man show, Ce Festival Saône en Scène offre l'opportunité de faire des escapades artistiques en famille, de partager des émotions et de s'ouvrir au monde.

Ce festival tout public permet de rencontrer les artistes de la région et de s'émerveiller de leurs spectacles ! La compagnie « *Dis bonjour à la dame* » présentera son Opus 2 de « *Frigo* » le 14 novembre, à la Salle du Lavoir à Albigny. Un solo de clown burlesque et divertissant. Un spectacle familial à mi-chemin entre théâtre et improvisation. Le programme complet et la billetterie seront bientôt en ligne sur les sites Internet des communes du Val de Saône. ▶

du 8 au 30 novembre 2019

SAÔNE EN SCÈNES

FESTIVAL INTERCOMMUNAL DE SPECTACLES VIVANTS

THÉÂTRE ~ MUSIQUE ~ HUMOUR ~ CIRQUE

8 nov Montanay ~ 9 nov Curis-au-Mont-d'Or
10 nov Quincieux ~ 11 nov Albigny-sur-Saône
15 nov Genay ~ 16 nov Collonges-au-Mont-d'Or
17 nov Fontaines-St-Martin ~ 22 nov Rochetaillée-sur-Saône
23 nov Neuville-sur-Saône ~ 24 nov Couzon-au-Mont-d'Or
29 nov St-Germain-au-Mont-d'Or ~ 30 nov Fontaines-sur-Saône

saoneenscenes.fr

Avec le soutien de GRANDLYON LE METROPOLITAIN

La Région Auvergne-Rhône-Alpes





LE CENTRE HOSPITALIER GÉRIATRIQUE

Le Centre Hospitalier Gériatrique du Mont d'Or, inauguré le 1^{er} août 1860, sous l'appellation « Dépôt de mendicité », est devenu l'un des plus importants hôpitaux gériatriques de la Métropole. Aujourd'hui, il affiche sa volonté d'être un établissement autonome et attractif plutôt qu'un centre hospitalier d'aval et d'urgences des hôpitaux et cliniques du Nord de la Métropole. Une ambition reconnue en 2018 par le recueil de satisfaction du public et par les autorités administratives dont la Haute Autorité de Santé qui l'a certifié Classe A, valeur la plus haute concernant seulement 30% des établissements hospitaliers de France.

LE CHG DU MONT D'OR

Hôpital de proximité d'excellence

Le Centre Hospitalier Gériatrique (CHG) du Mont D'or a une longue histoire avec les Albignolais. Ouvert au milieu du 19^e siècle pour recueillir les vagabonds et mendiants du département du Rhône, il s'est progressivement transformé en maison départementale de retraite avant de devenir un centre hospitalier gériatrique départemental.

Aujourd'hui, établissement public de santé d'une capacité de 613 lits, il admet des malades âgés qui ont en moyenne 85 ans pour des séjours de courte durée (9/10 jours) ou en convalescence post opératoire ou en réadaptation pour des durées de 2 à 3 mois ou lorsque le retour au domicile n'est plus possible une offre leur est proposée en soins de longue durée (85 lits) ou dans un des 3 EHPAD (352 lits d'hébergement) du CHG du Mont d'Or.

C'est près de 1 000 salariés et 70 métiers concernés, répartis à Albigny principalement et à

Chasselay pour un EHPAD de 153 lits en centre-bourg.

Si son écrin de verdure le cache à la vue, il fait pourtant partie intégrante du paysage hospitalier métropolitain, certes, loin derrière le géant hospitalier HCL.

Installé au Sud de la commune, il est accessible aux habitants des Monts d'Or et du Val de Saône (de Saint Germain au Mont d'Or à Lyon 9^e rive Droite et de Lyon 4^e à Reyrieux rive Gauche en passant par Caluire) auxquels il propose des solutions de

qualité pour « mieux vivre le grand âge » avec des soins réputés dans une hôtellerie pavillonnaire ancienne réaménagée malgré les contraintes réglementaires sévères d'une zone inondable inconstructible.

Spécialiste de la prise en charge du patient âgé de 75 ans et plus ; à chaque fois que cela est possible, le CHG favorise avec toute son équipe médicale et ses équipes paramédicales, le retour à domicile grâce à un formidable travail de liaison notamment avec les médecins libéraux de ville.



Pour garantir le maintien à domicile, dans le cadre de son programme « Hôpital des Fragilités » et fort de son expérience sur la rééducation pluridisciplinaire des patients âgés porteurs de pathologies neurodégénératives (Alzheimer et maladies apparentées...), le CHG travaille sur la prévention (des chutes, de la perte d'autonomie...) et la capacité d'indépendance du patient, en étroite collaboration avec la médecine de ville.

Ainsi, le médecin traitant participe au parcours de soin de son patient âgé ; qui à l'issue d'un bilan médical complet et d'une proposition de rééducation en demi-journée au CHG, pendant une durée

déterminée, est alors en capacité de rester à son domicile le plus longtemps possible.

Un suivi est effectué par le médecin traitant en lien étroit avec les gériatres de l'hôpital. En cas de problème pas d'attente aux urgences, sur avis du médecin traitant les patients sont immédiatement et directement pris en charge au Centre Hospitalier Gériatrique en service de médecine gériatrique aiguë (hors urgence vitale).

En complément du service Ambulatoire, c'est à l'hôpital de jour, (consultation mémoire/fragilité et équipe mobile extra-hospitalière) que sont accueillis les patients à la

journée pour le repérage et le soin thérapeutique afin de les conforter dans leur capacité de rester vivre à leur domicile.

Hôpital de proximité, le CHG du Mont d'Or a développé un lien fort avec Albigny et les Albignolais. ►

Plus d'infos :

Centre Hospitalier Gériatrique du Mont d'Or

6, rue Notre Dame 69 250

Albigny sur Saône

Secrétariat ouvert du lundi au vendredi de 9h à 17h pour les prises de rendez-vous

Mail : j.piguet@ch-montdor.fr /

Tél : 04 72 08 15 21



CHG DU MONT D'OR EN 2019 HÔPITAL PUBLIC



**Service sanitaire sans
soin de longue durée**



1 000 salariés



33 médecins gériatres



**28 lits de médecine
gériatrique**



**140 lits de soin de suite
et de réadaptation**



**85 lits en unité de soin
de longue durée**



352 lits EHPAD



**1 service ambulatoire
avec consultation
mémoire et fragilité**



**1 service de
réadaptation/
rééducation en hôpital
de jour**

ET DEMAIN

Le CHG en 2023

Au-delà de l'excellence de sa médecine, le Centre Hospitalier Gériatrique d'Albigny est aujourd'hui confronté à l'ancienneté de son hôtellerie et va donc devoir relocaliser une partie de ses services d'ici 4 ans.

Le service hôtelier proposé à ce jour ne peut malheureusement pas évoluer sur place pour répondre aux conditions techniques de fonctionnement de plus en plus drastiques imposés, parce qu'il est en zone inondable inconstructible rendant difficile l'évolution des bâtiments actuels.

Sous sa Présidence du Conseil de Surveillance, Jean Paul Colin ; Les services publics, la direction du CHG, son directeur Charles Dadon et son équipe, la communauté médicale représentée par sa Présidente le docteur Aurélia Marfisi, travaillent sur un ambitieux projet de relocalisation d'une partie des services sanitaires.

Une relocalisation envisagée dans la proximité de notre territoire, à Caluire, à Neuville ou ailleurs, afin de favoriser un rapprochement des

patients, des plateaux techniques et de chirurgie et des centres d'Imagerie Médicale à la pointe des technologies modernes. Pour l'heure, comme le souhaite les services publics, les pourparlers sont en cours avec d'autres établissements.

Le CHG version 2023, continuera d'être un établissement public de santé à part entière, attractif et performant, spécialisé en gériatrie et pouvant recevoir des patients très dépendants et âgés bien souvent des patients âgés de 75 ans et plus.

La relocalisation partielle concernera :

- le service de Médecine gériatrique aiguë et ses 28 lits,
- les 140 lits de SSR gériatriques,
- le service Ambulatoire comprenant la consultation Mémoire, la consultation Fragilité et la

rééducation en hôpital de jour, et l'équipe mobile de gériatrie à composante de psychiatrie pouvant se déplacer au domicile pour une expertise médicale

- la pharmacie hospitalière à usage intérieur, très performante dans l'analyse clinique pharmacologique touchant au grand âge.

Plus de 200 lits en EHPAD (Etablissement Hébergeant des Personnes Agées Dépendantes) et 85 lits en Unité de Soins Longue Durée resteront sur le site d'Albigny, ainsi que tous les services logistiques de restauration, de blanchisserie et techniques. De même, les 153 lits d'hébergement en EHPAD à Chasselay resteront. Une partie du foncier albignolais constructible non encore utilisé par le CHG laisse envisager de belles perspectives de développement sur notre territoire. ▮



PLAN CANICULE

S'inscrire pour être référencé et contacté pendant la canicule

Dans le cadre du Plan Canicule 2019 mis en place pour l'autonomie des personnes de + 65 ans et/ou handicapées, susceptibles d'avoir besoin des services sociaux et sanitaires, le CCAS vous propose de vous faire inscrire en Mairie d'Albigny, sur un registre nominatif exclusivement limité à la mise en œuvre du plan d'alerte et d'urgence en cas de fortes chaleurs.



L'inscription se fait en mairie ou en téléphonant au : 04.72.08.01.72. Elle reste volontaire et facultative et peut être réalisée par vous-même ou par un tiers (médecin, service d'aide à domicile, famille, voisin).

Les bons réflexes en cas de forte chaleur

En période de canicule, les risques pour notre santé existent bel et bien.

S'hydrater, se ménager physiquement et se préserver de la chaleur est indispensable.

Plusieurs bons gestes sont à adopter lorsque le thermomètre grimpe dangereusement.

Les nourrissons, les jeunes enfants, les femmes enceintes et les personnes âgées sont particulièrement concernés. ▶



EN CAS DE MALAISE, APPELER LE 15

Pour plus d'informations : 0 800 06 66 66 (appel gratuit)
www.social-sante.gouv.fr/canicule • www.meteo.fr • #canicule



Du lundi au vendredi de 9h à 17h, une salle climatisée, située en Mairie, est à la disposition de toutes les personnes qui souhaitent passer un moment au frais pendant la journée.

SEMAINE BLEUE

Beau programme en partenariat avec les communes voisines

Pour l'édition 2019, Albigny sur Saône, Couzon au Mont d'Or, Curis au Mont d'Or, Saint Romain au Mont d'Or et Rochetaillée sur Saône se réunissent pour organiser deux événements durant la Semaine Bleue qui se déroulera du 7 au 13 octobre 2019.



Sortie culturelle mardi 8 octobre

Une jolie croisière le long de la Saône en bateau électrique avec un départ en car à 14h de Couzon au Mont d'Or direction le quai des Célestins à Lyon pour une navigation jusqu'à l'île Barbe.

Avec cette croisière vivez une immersion depuis le cœur historique de Lyon jusqu'à l'oasis de verdure « Insula Barbara » dite l'île Barbe. Une 1h de navigation au cours de laquelle 2000 ans d'histoire défilent sous vos yeux ainsi qu'une multitude d'ambiances. Entre les façades Renaissance, les immeubles emblématiques des canuts, les œuvres artistiques des rives de Saône, le quartier de l'industrie... Une promenade idéale pour découvrir la ville. Rendez-vous à 13h45 sur le parking du stade de Couzon pour un départ à 14h15 et un retour prévu à 18h à Couzon au Mont d'Or.

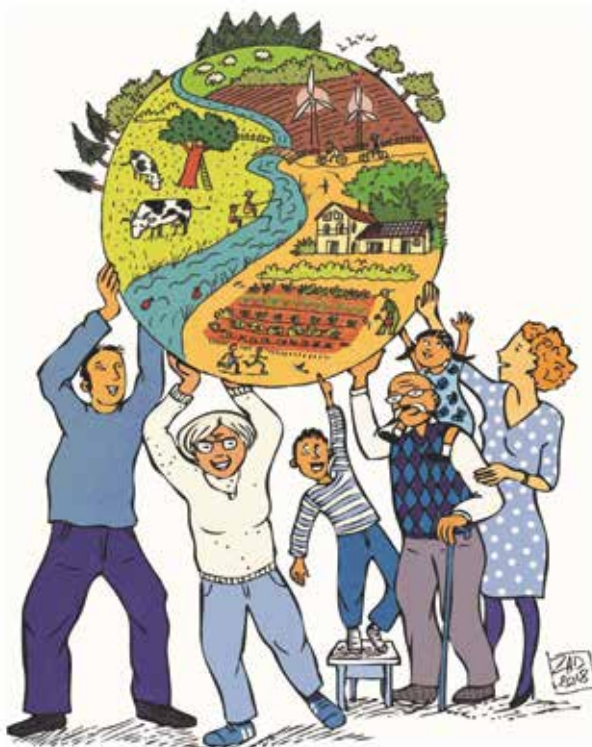
Attention, places limitées, participation uniquement sur inscription à l'aide du bulletin qui sera adressé fin août.

Ateliers interactifs jeudi 10 octobre à Rochetaillée sur Saône de 17h à 19h

L'Agence Locale de l'Énergie et du Climat (ALEC) sur le thème, de l'écologie responsable, retenu cette année, animera des ateliers interactifs gratuits autour de différents thèmes :

- comment réduire ses factures d'eau et d'électricité ?
- comment bien trier ses déchets ?

Le CCAS espère vous accueillir nombreux afin de découvrir, d'apprendre et de se rencontrer autour de ce vaste thème. ▶



DU NOUVEAU À LA BIBLIOTHÈQUE de la commune

Depuis janvier, l'équipe des bénévoles s'est étoffée, Marguerite, Césarine, Claude, Madeleine, Michelle, Adeline, encadrées par Marie-Françoise, adjointe du patrimoine, sont présentes au moins une fois/semaine pour faire fonctionner la bibliothèque.



L'arrivée de nouvelles bénévoles a permis quelques nouveautés bénéfiques pour tous : le réaménagement des rayons jeux et bandes dessinées, la mise en place d'un salon d'accueil, la création d'une page Facebook et l'organisation de différentes animations :

- Deux matinées jeux (samedi) en janvier et février ont permis aux enfants et à leurs parents de découvrir les jeux de société de la bibliothèque et ceux prêtés par des familles.
- Une matinée a été consacrée à la présentation des ressources numériques : www.grandlyon.com/biblionum
- Le printemps des poètes : soirée littéraire et musicale avec la participation de la chorale d'Albigny soutenue par des choristes de Couzon, de musiciens Albignolais et de lectrices de l'équipe de la bibliothèque.
- Le printemps des poètes des enfants : un atelier poésie animé par Claude avec l'écriture de petits poèmes.

Et à venir cet été

- les contes sous le sapin, au parc de l'Accueil, en juillet, le mercredi à 17h.
- la lecture théâtralisée du Journal d'Adam et Ève, le 27 septembre, texte de Mark Twain, lu par Jean-Pierre Roos et Anne Kovalsky.
- Japonisme sur Saône (ex-Manga Saône) avec la MJC de Neuville en octobre. ▶

EN 2018, LA BIBLIOTHÈQUE EN CHIFFRES

 **349** abonnés actifs  **8 486** prêts annuels

 Un budget d'acquisition de **5 500€**

 Un fonds propre de **6 168** livres et **80** jeux de société.

 **498** documents achetés dont une sélection importante des derniers romans parus.

 L'équipe vous attend, **un café est offert** le samedi matin. Venez nombreux !

Fermeture de la bibliothèque cet été du 5 au 26 août

TÉMOIGNAGES DES ENFANTS DE CM1/CM2 DE RETOUR DE RINGSHEIM

Moments préférés

Pendant quatre jours, les élèves, les élèves de CM1 et CM2 de l'école des frères Voisin sont allés à Ringsheim rencontrer leurs homologues allemands. L'occasion de partager de riches échanges et un temps de convivialité entre enfants de même génération.



Leurs témoignages en disent long sur la réussite de ce voyage :

« Mon moment préféré, c'était avec nos correspondants : j'étais super content de voir ma correspondante en vrai. Elle était trop sympa et en plus on arrivait bien à parler ensemble et à se raconter des choses. »

« J'ai bien aimé l'écomusée d'Alsace parce que l'idée de reconstituer des maisons alsaciennes, des commerces, des fermes pour éviter leurs destructions me plaisaient bien. En plus, on pouvait visiter ces maisons et on a eu un cours sur l'Alsace en 1929. »

« J'ai bien aimé l'écomusée, j'ai bien aimé visiter les maisons, savoir qu'il n'y avait qu'une seule chambre chauffée. Et j'ai beaucoup aimé aller faire la boutique pour acheter des souvenirs ! »

« Mon moment préféré a été avec mon correspondant car c'était trop bien. Je lui ai offert ma tortue

en pâte Fimo et lui m'a offert un bracelet brésilien. Après, nous avons fait le cours de français avec les Allemands. La maîtresse nous a offert des Bretzels, ils étaient super bons. Après, nous sommes sortis pour la récréation, il y avait plein de jeux dans leur cour. On s'est quitté avec des chants. »

« À l'écoquartier de Fribourg, c'est un architecte qui a construit une maison qui produit plus d'énergie qu'elle ne consomme. Elle s'oriente vers le soleil. Au centre de la maison il y a un poteau qui permet à la maison de tourner. Une fois qu'elle fut construite l'architecte construisit d'autres maisons sur le même principe. Il y a maintenant tout un quartier ! »

« J'ai bien aimé les bretzels. »

« Mon moment préféré quand on était dans le car. On avait mis de la musique sur l'enceinte de Timothée, on a rigolé, on a joué à des jeux de cartes, on a vu le Rhin et on est passé dessus plusieurs fois. » ▶

SOIRÉE JEUX DU CME

Les enfants gagnent les adultes

La traditionnelle soirée jeux, organisée par le CME et ouverte à tous, s'est déroulée le 10 mai dernier pendant la semaine sans écran.

Un moment agréable, une sympathique soirée intergénérationnelle où tout le monde a joué ensemble sans barrière de génération. Les adultes profitant autant que les enfants puisqu'il y avait des jeux dehors et dedans que tous ont joué ensemble et que bien souvent les enfants ont battu les adultes.

“ Les écrans, c'est fini ! Ce ne sont que des âneries ! ”

“ La soirée jeux a été super, tout le monde a joué avec tout le monde ” ont déclaré Iris et Célestine ravies.



CHASSE AUX ŒUFS DE PÂQUES

1 400 œufs distribués

Le dimanche de Pâques, plus d'une centaine d'enfants sont venus participer à la chasse aux œufs au Parc de l'Accueil.

Deux zones avaient été délimitées, une pour les petits et une autre pour les grands pour ne pas pénaliser les plus jeunes venus en nombre accompagnés de leurs parents. Un coup de corne de brume pour donner le départ, et tout ce petit monde s'est élancé, cherchant frénétiquement dans tous les recoins du parc.

Deux jolis galets décorés, représentants des œufs en or avaient été bien cachés. Une fois découverts, ils ont été échangés par leurs jeunes heureux propriétaires contre deux énormes œufs en chocolat !

Au total ce sont 800 gros œufs et 600 petits qui ont été éparpillés dans tout le parc.

Un grand lapin de Pâques a distribué lui aussi des chocolats, fait des câlins et des photos avec les enfants ravis.

Depuis plusieurs années, les jeunes du Conseil Municipal d'Enfants organisent avec brio cette sympathique

manifestation réservée aux petits Albignolais. Pour les remercier de leur engagement, des représentants de la mairie leur ont remis à chacun un grand clown en chocolat.

La matinée s'est terminée autour du verre de l'amitié réunissant parents et enfants. ▶



4^E CONCOURS DE GÂTEAUX DU CME

Organisé sur le marché

La semaine précédant le concours, dix compétiteurs avaient été tirés au sort, en mairie, parmi une longue liste de volontaires désireux de concourir : - Lubin Arban - Alice Blanc - Thipaine Broquereau - Samvel Guevorguian - Svetlana Guevorguian - Manon Robert - Maxence Robert - Dimy Tchitchi - Hugo Trousselard - Olivia Postiglione.

Après avoir pâtissé individuellement, chaque concurrent a exposé son gâteau et c'est après dégustation que les enfants du CME ont donné leurs appréciations suivant des critères établis à l'avance : présentation, originalité et goût.

L'animation s'est terminée par une distribution des parts de gâteaux aux clients du marché, venus nombreux pour les encourager. Encore bravo aux participants et au CME pour cette belle animation ! ▶

Les notes ont été serrées, tous les pâtisseries en herbe ayant présenté un délicieux gâteau !

- Le titre du meilleur gâteau a été attribué à **Tiphaine Broquereau** pour son dessert « Harry Potter ».
- Celui du gâteau le plus « goûteux » à **Svetlana Guevorguian** pour son entremet en forme de Rose.
- Et, les mentions spéciales CME ont été affectées à **Hugo Trousselard** pour son Damier et à **Lubin Arban** pour sa Couronne.

Les gagnants ont été récompensés par un livre de pâtisseries et plusieurs moules à gâteaux.



LE FRELON ASIATIQUE

Plan de surveillance et de lutte régional

Le frelon asiatique poursuit sa progression sur le territoire rhônalpin. Outre la problématique liée à sa présence sur les zones urbanisées, il représente une véritable menace pour la biodiversité¹ et la santé des abeilles².



Nid primaire



Nid secondaire

Un dispositif de surveillance et de lutte, piloté par la FRGDS³, en partenariat avec la FREDON⁴, vise à repérer et faire détruire les nids par des entreprises spécialisées avant la sortie des fondatrices (à la fin de l'automne), afin de maintenir la population de frelons asiatiques à un niveau acceptable.

Deux types de nids peuvent être observés :

- **Les nids primaires** : visibles dès les premiers beaux jours, au printemps,

- **Les nids secondaires** : visibles dès le début de l'été, correspondant à une délocalisation de la colonie qui abandonne le nid primaire, trop petit.

Comment signaler un individu ou un nid ?

Toute personne suspectant la présence d'un frelon asiatique est invitée à en faire le signalement soit :

- Sur la plateforme de signalement en ligne : frelonsasiatiques.fr
- En téléchargeant l'application

mobile « Frelon Asiatique »

- **2018 : progression forte du nombre de nids découverts**
- Sur l'ensemble de la région Rhône-Alpes, le nombre de nids observés en 2018 est de 1360 contre 414 en 2017. Les conditions climatiques de l'année semblent avoir été favorables au prédateur. Il poursuit sa progression dans le Rhône, 49 nids ayant été recensés (dont 35 détruits) en 2018 contre 12 en 2017. ▶

Frelon européen - *Vespa Crabo*



Tête rousse et visage jaune

Abdomen jaune avec des dessins noirs

Pattes rousses

Thorax noir et roux

Frelon asiatique - *Vespa Velutina*



Tête noire et visage orangé

Thorax noir

Abdomen noir avec une large bande orangée

Extrémité des pattes jaunes

JARDINS FAMILIAUX

Déjà 2 ans de culture pour les jardiniers amateurs

Depuis plus de 2 ans maintenant, la Municipalité a mis à la disposition des jardiniers amateurs de la commune, le terrain de la « Marie Choffard », pour les Jardins des Carrières (face à la zone de loisirs).

Le succès est au rendez-vous et c'est un plaisir renouvelé de voir chaque printemps tout un chacun s'activer à sarcler, semer, biner, planter et arroser les parcelles individuelles. Vous êtes intéressés par une parcelle, dès que l'une d'entre elles se libérera ?

Le principe d'attribution est le suivant :

1. Habiter la commune, dans un appartement ou une maison sans jardin.
2. S'inscrire sur la liste d'attente en mairie.
3. Le moment venu, rencontrer les membres de l'association et après validation de la candidature, signer la convention et adhérer à l'association.

La durée d'engagement :

Sans limite, aux conditions suivantes :

- respecter les critères d'attribution d'origine,
- entretenir personnellement sa parcelle (même si une aide par un tiers reste bien sûr possible),
- ne pas faire commerce de sa production jardinière,
- régler chaque année la cotisation et respecter le règlement intérieur de l'association,

Tout ceci tant que le terrain reste à la disposition de l'association, ou que les conditions de mise à disposition le permettent. ▶



Plus d'infos : contacter Michel Balais, Maire-adjoint, en charge du projet : mb@mairie-albignysursaone.fr ou le secrétariat de la mairie.

L'AMBROISIE

De retour mi-août



Aujourd'hui bien connue de tous, l'ambrosie sauvage, très allergisante, nuit fortement à la santé des personnes allergiques et doit donc être éradiquée des jardins et des talus.

Le Décret n° 2017-645 du 26 avril 2017, relatif à la lutte contre l'ambrosie à feuilles d'armoise, l'ambrosie trifide et l'ambrosie à épis lisses réglemente la lutte contre ces plantes nocives. Mais le bon sens prime et les particuliers comme les collectivités doivent éviter qu'elles ne s'étendent partout.

Pour lutter efficacement 2 temps sont importants :

- **la prévention**, par la mise en place dans les jardins d'un couvert végétal sur les zones susceptibles d'accueillir les mauvaises herbes,

- **la lutte curative**, par l'arrachage de la plante dès sa 1^{ère} apparition pour éviter l'émission de pollen et réduire les stocks de graines dans le sol. ▶

Plus d'infos :

ARS Rhône-Alpes / 04 72 34 31 23 / ars-rhonealpes-environnement-sante@ars.sante.fr

Site Internet : www.ars.sante.fr/allergies-a-l-ambrosie.116393.0.html

AMÉNAGEMENT DE L'ESPACE SARRABAT

Installation d'une pergola

L'Esplanade Sarrabat située vers le centre bourg devant l'immeuble qui accueille le cabinet médical va faire l'objet d'un complément d'aménagement.

Une Pergola couverte par de la végétation ainsi que des lames boisées va y être installée pour qu'une zone d'ombre beaucoup plus étendue qu'aujourd'hui améliore l'usage des endroits de repos et de détente surtout pendant les périodes chaudes et

en cas de canicule. Un système de brumisation y sera également intégré laissant aux utilisateurs le choix ou non de se rafraîchir. La mise en œuvre de cet aménagement devrait débiter prochainement pour livraison cet été. ▶



RÉHABILITATION À L'ESPACE HENRI SAINT-PIERRE

Un équipement municipal complètement remis à neuf

L'Espace Henri Saint-Pierre appelé communément salle polyvalente, situé en face de la mairie, a été mis en service en novembre 1981.

Compte-tenu de son ancienneté, des travaux importants vont y être réalisés rapidement pour redonner à cet espace confort et modernisme. Ils porteront sur les points suivants :

Mise aux normes PMR (Personne à Mobilité Réduite) actuellement en vigueur :

- Amélioration des accès extérieurs et pose d'une nacelle élévatrice permettant l'accès au premier étage depuis l'entrée principale.
- Création de sanitaires PMR tant dans les vestiaires du dojo et dans les parties communes du bâtiment.

Amélioration de l'isolation du bâtiment :

- Remplacement de toutes les portes, les portes fenêtres et les fenêtres extérieures avec châssis en aluminium équipés de vitrage à isolation thermique.
- Isolation au niveau du toit du gymnase prévoyant l'abaissement du plafond.
- Isolation des murs du dojo ainsi que du plafond.

Mise aux nouvelles normes électriques et remplacement de l'ensemble de l'éclairage

- Rénovation de l'installation électrique suivant les nouvelles normes.
- Remplacement des éclairages devenus obsolètes par une installation d'éclairage Leds

Réfection des vestiaires du dojo

- Remplacement du carrelage et de l'ensemble des sanitaires et douches.
- Réfection des murs.
- Remplacement du mobilier : placards, bancs et crédences

Salle de banquet au rez-de-chaussée

- Réfection de la salle et modification de l'aménagement suivant un cahier des charges établi par le Club des Jours Heureux qui y sera accueilli courant 2020.

Salle de réunion au rez-de-chaussée

- Réfection de l'ensemble de la salle (sols, murs et plafonds).

Les Travaux vont débiter en fin d'année par conséquent, l'intégralité du bâtiment ne sera plus utilisable à partir de fin novembre 2019.

Il est bien sur prévu d'aménager

le planning d'utilisation du Dojo en fonction de l'avancement des travaux. Prévoir la place pour une photo représentant le futur plafond acoustique que j'envoie aussi... ▶



Budget alloué :
965 000€ sur 2 ans dont
25 % de subventions.

RETOUR DU FESTIVAL LUMIÈRE

Le rendez-vous mondial du cinéma classique

Rendez-vous à Lyon, berceau du Cinématographe, du 12 au 20 octobre 2019 pour la 11^e édition du plus grand festival international de cinéma classique.

9 jours pour les passionnés de cinéma

190 films

420 séances

+ 180 000 festivaliers attendus



Le festival Lumière sera de retour !

Le rendez-vous mondial du cinéma classique

Et, pour les professionnels, rendez-vous au Marché du Film Classique du mardi 15 au vendredi 18 octobre. ▶



En juin, tout sur l'édition 2019!

© R.Derbelen / J.L.Nège

LA CULTURE À PORTÉE DE MAIN CCAS

Le CCAS partenaire de l'association Culture Pour Tous depuis 2019 propose - des invitations gratuites à des spectacles, des visites culturelles guidées, des places pour les matchs ou tout autre événement culturel ou sportif - des actions d'information et de sensibilisation à destination des coopérateurs sociaux partenaires de Culture Pour Tous.

Créée en 2001, Culture Pour Tous est une association reconnue d'intérêt général qui a pour but de lutter contre l'exclusion et les discriminations en facilitant la participation à la vie culturelle et sportive des personnes en difficulté.

Culture Pour Tous s'appuie sur des coopérateurs, un réseau de plus de

280 établissements culturels et sportifs et 700 associations.

Grâce à ce réseau, des milliers de personnes en difficulté, appelées les actionneurs, peuvent s'informer sur la vie culturelle et sportive, accéder à des invitations gratuites pour des événements de leur choix dans ces domaines et prendre part à des débats.

Pour en savoir plus, n'hésitez pas à prendre contact avec le CCAS de la mairie. ▶



Plus d'infos :
<http://culture-pour-tous.fr/>

1 VILLAGE 1 RUE

Rue Germain

Claudine Aimée Michalant naît à Lyon en 1768 se marie avec Catherin François Boulard. Architecte comme son père, Catherin François est voyer (architecte en charge de la voirie et des équipements urbains), inspecteur de la ville de Lyon. Il est membre de l'Académie de Lyon, dans les manuscrits de laquelle il fait paraître divers écrits et mémoires.



Rue Germain. Maison Germain 1^{ère} à gauche au N° 16.

Quand survient le siège de Lyon en 1793, il se range aux côtés des révoltés, contre les armées de la Convention et décide, contre ces dernières, de diriger les travaux des redoutes (systèmes de fortification défensifs pour protéger les soldats). N'ayant pas choisi le clan des vainqueurs, par jugement de la Commission de la Justice populaire et le Tribunal Révolutionnaire, le 9 frimaire an II (29 novembre 1793), il est condamné à mort et guillotiné.

Claudine Aimée Boulard, son épouse, se remarie en 1799, avec Jean-Baptiste Rose Germain, négociant, veuf de Marie Anne Laporte.

Malgré que Jean-Baptiste semble conserver son logement à Lyon, on le trouve en 1805 à Albigny, avec son épouse, dans la Confrérie du

Saint-Sacrement (*). Il décède à Lyon en septembre 1813. Sa veuve demande qu'il soit enterré dans le cimetière d'Albigny.

En 1814, la veuve Germain est toujours mentionnée dans le registre du Saint Sacrement ; encore en 1842 où elle est en compagnie d'une domestique. **Elle établit un testament en 1844 devant Maître Currat, notaire à Saint Germain-au-Mont-d'Or, par lequel elle lègue à la commune son terrain pour y construire une église et sa maison pour y loger le prêtre.** Elle décède à Albigny en septembre 1844.

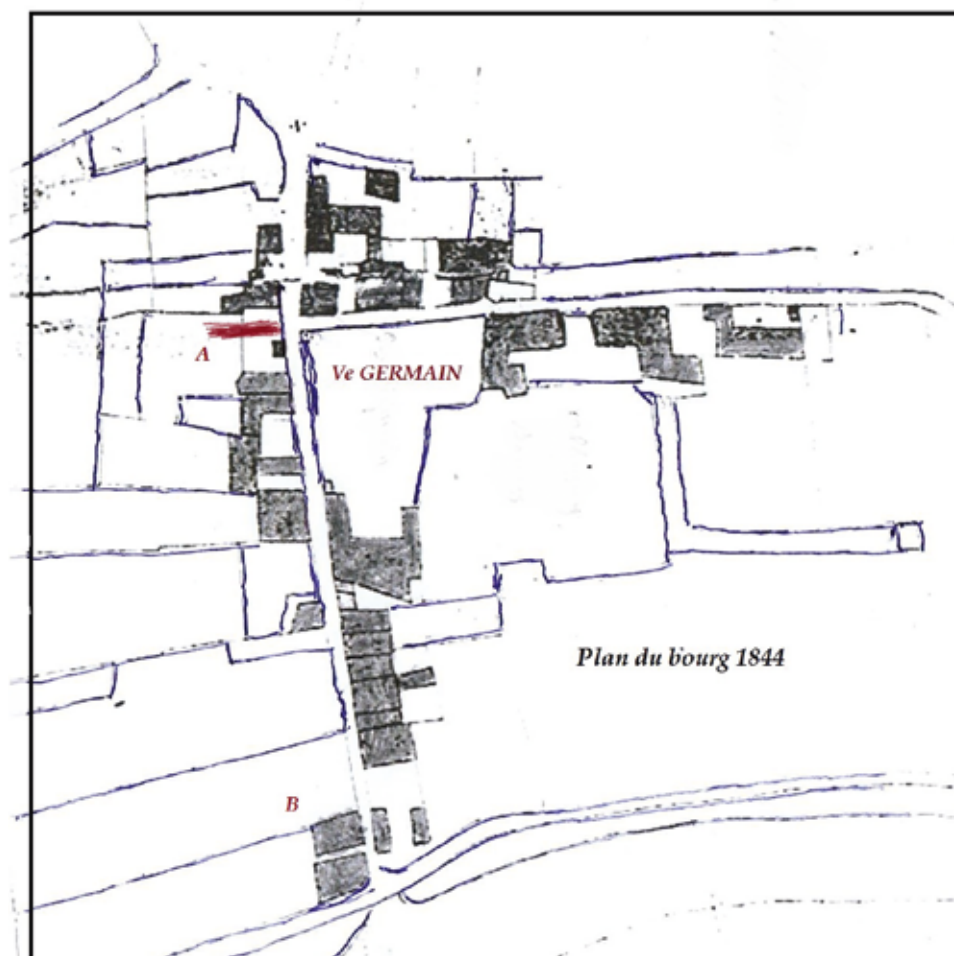
L'église a été bénie le 12 novembre 1848. Quant au presbytère, il a hébergé le desservant jusqu'en 1908, lorsqu'après la séparation de l'Église et de l'État, on interdit aux

communes de remplir les charges pieuses.

Au 18^e siècle, cette rue s'appelait « *Chemin de la Fontaine & Four d'Albigny à la rivière de Saône* », la fontaine et le four étant sur la place du plâtre actuellement place de Verdun.

En 1837 c'était la « Rue d'Albigny au bord de Saône » et en 1864, la 1^{ère} partie du « chemin vicinal ordinaire N°3 d'Albigny à Curis » qui se terminait par la montée du Chanoine Roulet actuelle. ▶

(*) Confrérie : Association de fidèles réunis à l'initiative du curé à intervalles réguliers pour vérifier les actions et les comptes (cotisations et dépenses : cierges, huiles, marguillier et rémunération du curé pour ses célébrations solennelles...)



**Plan du bourg en 1844
lors du legs de la Veuve
Germain dont on voit la
propriété.**

*A - départ de la rue Jean Chirat percée vers 1952/1953 en
démolissant le mur de clôture d'un grand jardin qui bordait
la rue Germain.*

*B - maisons du bas de la rue Germain dont certaines ont été
démolies lors de l'installation de la voie du chemin de fer
vers 1855/1856*

6^E BIENNALE EN VAL DE SAÔNE

Le bilan

Du 8 au 24 mars dernier, la Biennale en Val de Saône a accueilli plus de 1 300 visiteurs et 600 scolaires d'Albigny et des alentours venus pour admirer les œuvres présentées.

Avec 39 pièces vendues, le bilan est plus que satisfaisant pour l'association Reg'Art organisatrice de l'évènement.

Un résultat largement encouragé par de nombreux compliments et soutiens de visiteurs Albignolais mais aussi Lyonnais et d'ailleurs : *" Certainement le meilleur Salon d'Art Contemporain de la métropole de Lyon "*
Une grande satisfaction pour les 15 bénévoles qui ont commencé à préparer cette manifestation il y a 2 ans et travaillé intensément pendant le dernier mois et demi pour être prêts le jour J.

Le soutien actif de la Municipalité a permis d'ajouter un stand (soit 18 exposants), d'améliorer l'éclairage et de soigner la

présentation avec de nouveaux tissus.

En 2019, les moyens de communication ont été accrus, avec 3 500 programmes, 5 000 flyers, 2 500 invitations et 20 affiches placardées sur la région. Le résultat est là !

Poursuivre dans ce sens pour 2021 est l'objectif de Reg'Art, avec plus de moyens, humains et financiers et de fait de nouveaux partenaires et bénévoles.

Reg'Art a profité de l'inauguration pour offrir une nouvelle œuvre à la Mairie, représentée par le Maire, Jean Paul Colin, un tableau de Jean-Michel Debilly, artiste Caladois.

À cette occasion un catalogue des œuvres de la collection municipale a été présenté. Des tableaux et des sculptures qui sont exposés dans différents locaux communaux, mairie, bibliothèque, école maternelle, ronds-points et à proximité de la salle polyvalente. ▶

Reg'Art s'est remise
au travail et prépare
la 7^e Biennale en Val
de Saône, programmée
en mars 2021.



ALBIGNY DANSE

Après-midi Country

Laisser au vestiaire ses soucis, ses contraintes, garder son naturel, sourire, danser et surtout se faire plaisir, telles étaient les motivations des participants à l'après-midi Country du dimanche 19 mai dernier, organisée par Albigny Danse.

150 danseurs de tous horizons se sont retrouvés autour de musiques et chorégraphies variées en prenant possession de la piste de danse jusqu'à 19h.

La convivialité et la qualité du programme, reconnues par tous, ont donné à cette rencontre une ambiance chaleureuse et festive en ce dimanche de printemps maussade. Les cours de Country sont dispensés par Josette Jamet, le jeudi. ▶

+ D'infos : site Internet
de la mairie : [https://www.
mairie-albignysursaone.fr/](https://www.mairie-albignysursaone.fr/)



5 ET 6 OCTOBRE À RINGSHEIM

Rendez-vous
pour les 25 ans du jumelage

En avril 2018, Albigny avait accueilli une délégation de Ringsheim pour fêter les 25 ans du jumelage entre nos deux communes. Cette année, c'est au tour de Ringsheim de célébrer cet anniversaire.

Le Maire, Pascal Weber, invite tous les Albignolais, les 5 et 6 octobre prochains, pour célébrer les 25 ans d'amitié entre Albigny-sur-Saône et Ringsheim.

Nul doute que nos amis allemands vont déployer tout le sens de l'accueil que nous leur connaissons et nous concocter de belles festivités. Le groupe de country d'Albigny Danse, très applaudi lors des 25 ans à Albigny, sera de nouveau de la partie à Ringsheim.

Les Amis du jumelage, en partenariat avec la Municipalité d'Albigny, organisent le déplacement en car. L'hébergement est proposé par le Comité de jumelage de Ringsheim, présidé par Christa Mutz. La participation aux frais est de 20€/personne et gratuit pour les enfants de -12 ans.

Retenez la date dans vos agendas et inscrivez-vous en mairie avant le 25 juillet !



PÉGASE

Projets et animations au profit des écoles albignolaises



Pégase, l'association des parents d'élèves d'Albigny organise des manifestations tout au long de l'année pour que les enfants de l'école et leurs parents se rencontrent autour de projets pédagogiques et festifs.

Chaque année, les manifestations organisées par Pégase permettent de récolter des fonds qui sont ensuite redistribués aux écoles pour la réalisation de projets pédagogiques. Cette année, ce sont 7 500€ qui ont été collectés grâce aux différents événements organisés (hors Kermesse) et qui ont permis de soutenir plusieurs projets :

- voyage en Allemagne (1 900€),
- la conférence et le prêt de jeux en bois lors de la Semaine sans écrans (400€),
- les activités autour de la pomme pour les maternelles (400€) et bien d'autres...

Et, 3 000€ de lots qui ont été distribués lors du Loto dont la moitié a été offerte par les commerçants du Val de Saône et des Monts d'Or.

Les réunions d'organisation des événements de Pégase sont une occasion de rencontrer les équipes pédagogiques des écoles dans un contexte différent et de partager de bons moments en discutant des prochaines manifestations : - bourse aux jouets, - loto - soirée pizzas - kermesse ou toute nouvelle idée permettant à nos enfants de s'épanouir.

Pour les nouveaux parents qui arrivent sur la commune, Pégase est un moyen agréable de connaître de nouvelles personnes.

En juin, l'association a organisé plusieurs manifestations qui ont toutes rencontré intérêt et succès auprès des parents comme des enfants :

- 11 juin : Vente de pizzas au profit de l'association,
- 18 juin : AG annuelle et organisation Kermesse 2019 - Salle Henri Saint Pierre

Rendez-vous à la rentrée et le week-end des 23 et 24 novembre pour la Bourse aux Jouets et le Loto. ▶

AVIS !

Pégase recherche des parents qui ont envie de partager l'aventure pour pérenniser les projets portés par l'école et financés par l'association. L'implication de chacun se fait à la hauteur du temps disponible, l'important étant de passer de bons moments conviviaux.

N'hésitez pas à rejoindre l'équipe, à prendre contact, à donner vos idées ou simplement votre adresse mail pour être régulièrement tenu informé de la vie de l'association !

Remise des livres
aux CM2 pour la fin
de leur scolarité à
l'école d'Albigny



TENNIS DE TABLE

Albigny champion du Rhône de D1

Victoire de l'équipe 1 du club d'Albigny à Saint Forgeux, les 25 et 26 mai derniers.

Faïçal Belhadj, Florian Goyet, Didier Perret et Alexandre Rosselin, ont livré une formidable bataille tout le week-end, sans rien lâcher et en donnant toutes leurs forces dans un esprit d'équipe et de compétition

remarquable. C'est suivis par de vaillants supporters sur place à Saint Forgeux ou sur les réseaux sociaux, animés par Remy Goyet et en dépit de la fête des mères et des élections européennes qu'ils ont conquis leur

public et remporté la finale contre L'Arbresle, déclarés vainqueur à la différence de manches après un score égalisé à 9-9.

Bravo et merci à tous d'avoir porté haut les couleurs d'Albigny. ▶



Une magnifique saison 2018/19

Le club qui accueille depuis 1988 les jeunes et les moins jeunes, en loisirs ou en compétition peut être fier de la saison 2018-2019 qui s'achève. Les équipes engagées ont donné de grandes satisfactions tant en terme de résultats que d'intégration des jeunes formés à l'école de ping.

Montée en prérégionale en 2^e phase pour l'équipe 1 - Montée en D1 en 1^{ère} phase pour l'équipe 2 - Débuts prometteurs en 2^e phase en D3 avec la création de cette nouvelle équipe, les exploits sont au rendez-vous !

• **L'équipe 1** effectue une 2^e phase presque parfaite en alignant 6 victoires et un match nul en 7 rencontres. Elle finit 1^{ère} de sa poule de D1 accédant directement en prérégionale pour la saison prochaine. Une équipe composée de joueurs expérimentés comme Faïçal Belhadj, son capitaine défenseur et maître tacticien, Didier Perret, Jacky Quinson et de jeunes joueurs issus de la formation du club, Florian Goyet et Alexandre Rosselin.

• **L'équipe 2**, composée des titulaires, Rémy Goyet, Cyril Gerin, Hervé Triboulet, Franck Manikas Ashwanden, Jean-Marc Oliveres et Jacky Quinson, a elle aussi effectué une 1^{ère} phase époustouflante en gagnant 6 fois + 1 nul en 7 rencontres, obtenant ainsi sa montée en départementale 1. En 2^e phase, elle réussit à se maintenir en D1 sans même jouer les barrages.

• **L'équipe 3**, constituée du capitaine Jean-Marc Oliveres expérimenté, de débutants en compétition adulte comme Laurianne Ratouit, Steve Gouedart, Franck Girerd et d'enfants comme Camilla Barthod, Balthazar Fleurent, Éthan Corompt

et Baptiste Benoit Gonin, accroche 1 nul et 1 victoire. Le club peut être fier de son école de tennis de table où Faïçal Belhadj et Jacky Quinson animent des séances de 1h30 le mercredi pour les 8/13 ans auxquels ils enseignent les rudiments techniques du tennis de table, les règles et l'esprit sportif. Franck Manikas, qui a appris à jouer au club, participe parfois aux entraînements pour communiquer sa technique aux plus jeunes.

Les loisirs ne sont pas en reste et animent avec beaucoup d'assiduité les séances de 20h, avec une grande soif d'apprendre, de jouer, de se détendre et d'oublier les soucis du quotidien. ▶

L'ATELIER DES POSSIBLES

Lieu de partage, d'échanges et de soin ouvert à tous

Depuis le mois de mars, Marie Faivre Camus a ouvert l'Atelier des Possibles place de Verdun. Un espace de consultations, d'ateliers et de formations pluridisciplinaires animé par des professionnels de l'accompagnement humain. Un lieu de rencontres propice aux échanges de moyens et de compétences pour un accompagnement individuel ou collectifs des personnes en recherche de mieux être.



L'Atelier des Possibles est une association loi 1901, qui met à disposition des professionnels de l'accompagnement humain - psychologue - ostéopathe - naturopathe - sophrologue - coach - spécialiste de la prise en charge des enfants en souffrance scolaire ou ayant des problèmes d'apprentissages... un lieu ouvert, un lieu ressource.

Un espace de consultations, d'ateliers, de conférences et de formations où chacun (enfants,

adolescents et adultes) peut se rendre pour aller mieux. Pour apprendre à mieux se connaître, à équilibrer et harmoniser son mental, son corps et ses émotions, à apaiser ses souffrances et à mobiliser ses ressources pour oser passer à l'action.

Pour favoriser la réussite de la prise en charge, les professionnels de l'Atelier des Possibles travaillent en équipe et proposent un accompagnement global de la personne. ▶

À NOTER :

Portes ouvertes le 7 septembre de 9h à 12h,

jour du Forum des Associations d'Albigny.

Venez nombreux !

À partir du mois de septembre, soirées thématiques axées sur le développement personnel, journées pédagogiques et ateliers parentalité seront au programme régulièrement tout au long de l'année.

+ D'infos : Atelier des Possibles

1, place de Verdun Albigny sur Saône

Marie Faivre Camus - Tél. : 06 62 33 18 96 - latelier-des-possibles.fr

Ouvert du lundi au samedi de 8h à 20h (consultations sur rendez-vous).



RUBRIQUE MÉDICALE

3 MÉDECINS : Groupe médical :

6 Esplanade Daniel Sarrabat

• **Dr Chloé LADOUS :**

Lundi, mardi, jeudi, vendredi
sur rendez-vous : 04 78 91 58 34

• **Dr Catherine BERNARD DE
VILLENEUVE :** Mardi, mercredi,
vendredi, samedi en alternance
sur rendez-vous : 04 78 91 70 39

• **Docteur Emmanuel GEROUDET :**
Lundi, mercredi, jeudi, samedi
en alternance sur rendez-vous :
04 72 02 70 77

2 ORTHOPHONISTES :

• **Françoise ROCHER
et Mélanie COLIN**

6 Esplanade Daniel Sarrabat
Sur rendez-vous : 04 78 98 28 30

1 PODOLOGUE PÉDICURE :

• **Corinne DESPERT**
Pédicure Podologue D.E.
2 place Verdun - 04 78 27 03 17

PHARMACIE DES 2 RIVES

13 rue Germain - 04 78 91 45 09
lundi au vendredi de 8h30 à 12h30
et de 14h00 à 19h30, le samedi de
8h30 à 12h30 et de 14h00 à 18h00
Fermée : dimanche (sauf jour de
garde)
pharmades2rives@gmail.com

1 SAGE-FEMME :

• **Sandrine LYONS BURSI**
8 Esplanade Daniel Sarrabat
04 78 98 20 64 / 06 78 27 38 81
sur rendez-vous.)

2 INFIRMIERS :

• **Annick SALIGNAT
et Vincent MALIAN**

Tél. : 04 78 91 61 07
Soins à domicile
6 Esplanade Daniel Sarrabat
Permanences : lundi au vendredi
de 9h15 à 9h45

2 OSTÉOPATHES :

• **Félix COMBIER**
Atelier des Possibles,
place de Verdun
06 44 96 11 39
Felix.combier@outlook.fr
• **Francis NYOCK**
8 Esplanade Daniel Sarrabat
Sur rendez-vous : 09 81 01 72 69

3 MASSEURS- KINÉSITHÉRAPEUTES :

• **Jérémie DAGUENET
et Nadia ZOELLER,**
6 Esplanade Daniel Sarrabat
Sur rendez-vous : 04 78 91 70 49
• **Blandine SALLÉ**
2 chemin du Tremblay
Sur rendez-vous : 06 78 28 14 19

2 PSYCHOLOGUES :

• **Marie-Thérèse BALAIS :**
8 Esplanade Daniel Sarrabat
Sur rendez-vous : 07 68 46 36 32
• **Ludovic ISSARTEL - Atelier des
Possibles, place de Verdun**
Tél : 06 83 84 18 69 /
psychologue.issartel@gmail.com

CLAIRE BELLE

Réflexologue plantaire diplômée

Exerce en cabinet à Albigny-sur-Saône ou à domicile.

S'adresse à tous, petits et grands, stressés, fatigués ou bien portants. Travail global sur tous les systèmes : circulatoire, respiratoire, digestif,

lymphatique... Pour rééquilibrer et rester en forme toute l'année. Sur rendez-vous au 06 15 26 01 13 ▶



Aurélien ARRIGHI

06.17.15.89.11
a.arrighi@proprietes-privées.com
RSAC Lyon 825217656
ORIAS N°18006768



Conseiller immobilier de proximité
Gestionnaire de patrimoine

Spécialiste Val de Saône – Monts d'Or
Professionnel diplômé et indépendant, Albignolais depuis 5 ans.

Je vous propose un accompagnement sur mesure et des services haut de gamme pour vendre plus vite, au prix du marché grâce à une meilleure visibilité de votre bien sur les plateformes digitales spécialisées et la sélection d'acquéreurs motivés et solvables.

- | | |
|-----------------------------|----------------------------|
| - Transactions immobilières | - Investissements locatifs |
| - Placements financiers | - Gestion locative |

Objectifs : Améliorer son cadre et son niveau de vie

- | | |
|--|---|
| - Sécuriser sa famille | - Préparer sa retraite |
| - Se constituer un patrimoine, une épargne | - Économiser sur ses impôts, défiscaliser |

Consultation gratuite à votre domicile

FORUM DES ASSOCIATIONS

Rendez-vous samedi 7 septembre de 9h à 12h dans la cour du Lavoir ou dans la salle du Lavoir en cas de pluie. Venez nombreux !

RENTRÉE DES CLASSES

au Groupe scolaire des Frères Voisin

Lundi 2 septembre 8h30

JOURNÉES EUROPÉENNES DU PATRIMOINE

Samedi 21 et dimanche 22 septembre

HORAIRES D'OUVERTURE

de la pharmacie en août

Du 5 août au 1^{er} septembre ouvert du lundi au vendredi, de 9h à 12h et de 15h à 19h

Fermeture tous les dimanches et les samedis 10, 17, 24 et 31

Reprise des horaires habituels lundi 2 septembre

FERMETURES DES COMMERCES

place Verdun cet été

- Tabac presse, du 11 au 28 août.
- Podologue, du 14 août au 1^{er} septembre.
- Boulangerie, du 25 juillet au 28 août.
- La Table d'Albigny, du 4 au 25 août.
- Bar du marronnier, tout le mois d'août.
- L'Atelier des Possibles, du 26 juillet au 10 août

LANCEMENT DE LA 2^E FÊTE de l'agriculture

Le Syndicat Mixte Plaines Monts D'Or vous donne rendez-vous le 5 octobre 2019 de 10h à 18h !

La 1^{ère} édition qui s'est déroulée le 6 octobre 2018 a été un véritable succès, + 2 000 visiteurs sont venus à la rencontre des producteurs et des acteurs du territoire, une belle occasion de partager et mettre en valeur les projets de l'agriculture locale et du mieux-vivre alimentaire. Pour la 2^e édition, l'institut Sandar de Limonest coorganisateur de l'évènement avec le Syndicat Mixte Plaines Monts d'Or, aura le plaisir de vous accueillir dans le parc du lycée : 392 chemin de la Sablière à Limonest. Christian Têtedoie, chef étoilé et meilleur ouvrier de France, sera cette année encore, le Parrain de l'évènement et animera un atelier culinaire pour le plaisir des papilles... Une journée festive sous le signe de la découverte : Rencontre des acteurs du territoire, des producteurs... dégustations et achats de produits locaux sur le marché, démonstration de machines agricoles, présence d'animaux de la ferme, nombreuses animations enfants, visite d'exploitation... et tout est prévu pour vous restaurer sur place avec des produits du terroir. ▶

Info www.fete-agriculture.fr

Fête de l'AGRICULTURE

PLAINES MONTS D'OR 2^{ème} ÉDITION

INSTITUT SANDAR
392 CH. DE LA SABLIERE
LIMONEST

5 OCT. 2019 | 10H à 18H

Révélez votre Vraie Nature !

ACTIVITÉS :

- FÊTE DES ANIMAUX
- MARCHÉ DES PRODUCTEURS
- CONCOURS STAND COUP DE CŒUR
- EXPOSITION
- RESTAURATION + BUVETTE
- DÉMONSTRATION DE MACHINES AGRICOLES
- ANIMATIONS ENFANTS JEU DE PISTE
- DÉMONSTRATIONS CULINAIRES

Parrain de l'évènement : CHRISTIAN TÊTEDOIE, Chef étoilé & Meilleur ouvrier de France

SOUTENU PAR :

CO-ORGANISÉ PAR :

ALBIGNY | CHASSELAY | COLLONGES | COUZON | CURI | LIMONEST | LISSIEU | POLIGNY | QUINCIEUX | ST-EV | ST-DENIS | ST-GERMAIN | ST-ROMAIN

Plus d'infos et programme de la journée sur : www.fete-agriculture.fr
Retenez la date du 5 octobre et venez participer à une belle journée !

POMPES FUNEBRES
MARBRERIE FUNERAIRE ET DECORATIVE

ESPACE FUNERAIRE GILLET
Ancienne Maison FAGUET
04 78 91 33 53 7j/7 24h/24
27, avenue Auguste Wissel - 69250 Neuville sur Saône
contact@efgillet.com

DU LUNDI AU SAMEDI 8 H 30 - 12 H 30 / 14 H 00 - 19 H 00 . DIMANCHE 9 H 00 - 13 H 00

CALENDRIER DES FÊTES ET MANIFESTATIONS

Septembre 2019

Samedi 7, Forum des associations, cours du Lavoir ou salle si pluie, 9h30 à 12h.

Samedi 14 ou le 28, PEGASE, pique-nique de rentrée parc de l'Accueil.

Samedi 21 et dimanche 22, Journées du patrimoine, visite fresque de l'Accueil, expo photos sur Daniel Sarabat, visites du château et exposition sur les 100 ans de l'Amicale des Anciens combattants (photos et documents) de 14h à 18h.

Challenge Albert Gaillet et Christophe Guillon au clos

Samedi 28, sur la journée

Octobre 2019

Dimanche 13, Albigny Danse, Bal country, EHSP, Début à 14h

Samedi 19, Choucroute du jumelage EHSP, 19h30.

Samedi 26, CCAS, goûter des anciens au Lavoir, Début à 12h

Novembre 2019

Samedi 2 et dimanche 3, Judo club, vin et saveurs, EHSP, 10h à 19h.

Samedi 9, dimanche 10, lundi 11, Club Jours Heureux, Expo peinture amateur, Lavoir.

Jeudi 14, Intercommunalité, « dis bonjour à la dame » Lavoir 20h30.

Jeudi 21, Club Jours Heureux, beaujolais nouveau, EHSP, 19h.

Samedi 23, PEGASE, bourse aux jouet, EHSP, 10h à 18h.

Dimanche 24, PEGASE, loto, EHSP, 14h à 18h30.

OUVERTURE DE LA MAIRIE CET ÉTÉ

Pendant la période d'été : du lundi 8 juillet au samedi 31 août 2019 inclus.
Retour aux horaires habituels à compter du lundi 2 septembre 2019.

	MATIN	APRÈS-MIDI
LUNDI	9h à 12h	13h30 à 17h
MARDI	9h à 12h	Fermé
MERCREDI	9h à 12h	Fermé
JEUDI	9h à 12h	Fermé
VENDREDI	9h à 12h	Fermé
SAMEDI	Fermé	Fermé

En raison des travaux à l' Espace Henri Saint-Pierre, les bureaux de votes seront déplacés provisoirement au groupe scolaire.
Cette info vous sera confirmé ultérieurement.

JANVIER À JUIN 2019

Naissances

EL MANSSOURI Aaron né le 17 janvier 2019

CASTEX BUSCATO Léo Valentin Ange Marie né le 2 février 2019

ALLIBERT Prune Paulette Jeanne née le 9 février 2019

GRANGE Lilou Cécile Odette née le 8 mars 2019

AÇIKÖZ Havva-Nur née le 19 mars 2019

PAGUE Ethem né le 24 avril 2019

HILAIRE FOURNIER Lison Françoise Monique née le 12 juin 2019

DUGIT-PINAT Valentine née le 14 juin 2019

HASSENBOEHLER Andréa Anna Hélène née le 19 juin 2019

Mariages

MARZE Christian Louis et **GUET** Madeleine Henriette Marie le 19/01/2019

CHAABANI Chafik et **BARLERIN** Marie-Charlotte le 23/03/2019

DESSALCES Jean-Michel et **FETUS** Yvonne Marie le 04/05/2019

BALBIANI Nicolas et **VERLAINE** Stéphanie Eugénie le 01/06/2019

Décès

MONTOYA Régis décédé le 17 décembre 2018

PRADINE Charles Jean décédé le 16 janvier 2019

MEYNAND Maurice François décédé le 18 janvier 2019

CHAFIK Omar Ben El Hattab Ben Ameur décédé le 29 janvier 2019

ZANNELLI Josette Germaine décédée le 6 février 2019

GRAND Gilbert décédé le 6 avril 2019

MARTIN Gisèle Jeannine Maryse née **GODET** décédée le 9 juin 2019



La lunetière
Votre opticienne à domicile
dans le Val de Saône

Déplacement gratuit
Verrier Français
Offre 2ème paire

Montures de qualité
Lentilles de contact
Piles auditives

06 99 92 47 09 (appel gratuit)
www.lalunetiere.fr
f La lunetière

Sur présentation de ce bon, lors de l'achat d'un équipement complet (verres et monture), je vous offre un kit d'entretien.
Offre valable jusqu'au 31/12/2019

808 986 331 RCS LYON — SAIRL CAPITAL DE 10 000€